

Dokument elektroniczny

Miejsce i data sporządzenia dokumentu

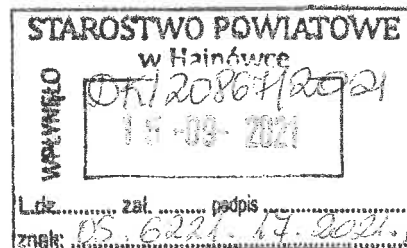
2021-09-14

Dane nadawcy

NetWorkSI Sp. z o.o.

Dane adresata

STAROSTWO POWIATOWE W HAJNÓWCE (17-200 HAJNÓWKA, WOJ. PODLASKIE)



INFORMACJA

96956 - art. 152 POŚ

informuję o zmianie danych w zakresie wielkości i rodzaju emisji dla instalacji radiokomunikacyjnej 3626 (96956N!) BIAŁOWIEŻA2 (WBI_BIAŁOWIEŻ_BIAŁOWIEŻA) zlokalizowanej w miejscowości BIAŁOWIEŻA, dz. Nr 444.

Załączniki:

1. [96956 informacja-sig.pdf](#)
2. [96956_6448_2021_OS-sig-sig \(1\).pdf](#)
3. [OPL pełnomocnictwo](#) .ndf
4. [OPL pełnomocnictwo](#) : a-sig.pdf
5. [opłata skarbową.pdf](#)

Dokument został podpisany, aby go zweryfikować należy użyć oprogramowania do weryfikacji podpisu. Data złożenia podpisu:
2021-09-14T16:52:19.645+02:00

Podpis elektroniczny

Warszawa, dn. 2021-09-10

Orange Polska S.A.
Al. Jerozolimskie 160
02-326 Warszawa

Pełnomocnik:
Pełnomocnictwo numer: 169/01/21
z dnia: 2021-01-13

dane do korespondencji:

NetWorkS! Sp. z o.o.
ul. Józefa Piusa Dziekońskiego 3
00-728 Warszawa
tel. 506401236

Starosta Powiatu Hajnowskiego
Starostwo Powiatowe w Hajnówce
ul. Aleksego Zina 1
17-200 Hajnówka

Dotyczy: ustawowego obowiązku, wynikającego z art. 152 ust. 1 i ust. 7 w związku z ust. 6 pkt 1c ustawy z dnia 27 kwietnia 2001r – Prawo ochrony środowiska (Dz.U. z 2020r. poz. 1219 z późn. zm.).

Działając z upoważnienia Orange Polska S.A. z siedzibą Al. Jerozolimskie 160, 02-326 Warszawa, **informuję o zmianie danych w zakresie wielkości i rodzaju emisji** dla instalacji radiokomunikacyjnej **3626 (96956N!) BIAŁOWIEŻA2 (WBI_BIAŁOWIEŻ_BIAŁOWIEŻA)** zlokalizowanej w miejscowości BIAŁOWIEŻA, dz. Nr 444. W stosunku do informacji zawartej w zgłoszeniu realizowanym dla tej instalacji w trybie art. 152 ust. 1 i 5 ustawy z dnia 27 kwietnia 2001r – Prawo ochrony środowiska (Dz.U. z 2020r. poz. 1219 z późn. zm.), dane ulegają zmianie w następujący sposób:

9. Wielkość i rodzaj emisji²⁾:

Pole elektromagnetyczne. EIRP poszczególnych anten zostało podane w pkt 12, tj.

Lp.	Równoważna moc promieniowana izotropowo (EIRP) [W]
1.	4178
2.	6748
3.	3974
4.	6748
5.	4178
6.	3974
7.	4102
8.	6748
9.	3974
10.	1412.5
11.	23498

12. Szczegółowe dane, odpowiednio do rodzaju instalacji, zgodne z wymaganiami określonymi w załączniku nr 2 do Rozporządzenia:

Lp. ³⁾	1)	2)	3)	4)	5)	
	Współrzędne geograficzne	Częstotliwość lub zakresy częstotliwości pracy instalacji [MHz]	Wysokość środka elektrycznego anteny [m n.p.t]	Równoważna moc promieniowana izotropowo (EIRP) [W]	Azymut [°]	Kąt pochylenia lub zakresy kątów pochylenia [°]
1.	23°53'9.4" 52°42'13.9"	1800/ 800	49	4178	20	1/ 8
2.	23°53'9.4" 52°42'13.9"	2100/ 2100	49	6748	20	8/ 8
3.	23°53'9.4" 52°42'13.9"	900/ 900	49	3974	20	0/ 0
4.	23°53'9.4" 52°42'13.7"	2100/ 2100	49	6748	190	8/ 8
5.	23°53'9.4" 52°42'13.7"	800/ 1800	49	4178	190	8/ 1
6.	23°53'9.4" 52°42'13.7"	900/ 900	49	3974	190	0/ 0
7.	23°53'9.3" 52°42'13.8"	800/ 1800	49	4102	260	8/ 8
8.	23°53'9.3" 52°42'13.8"	2100/ 2100	49	6748	260	5/ 5
9.	23°53'9.3" 52°42'13.8"	900/ 900	49	3974	260	0/ 0
10.	23°53'9.4" 52°42'13.8"	80000	52	1412.5	269*	nd.
11.	23°53'9.47" 52°42'13.74"	23000	47	23498	272*	nd.

*) tolerancja azymutu od -10° do + 10°.

Informuję, iż dokonane zmiany w zakresie wielkości i rodzaju emisji przedmiotowej instalacji nie powodują zmiany instalacji w sposób istotny zgodnie z art. 3 pkt 7 ustawy Poś.

Jednocześnie informuję, iż analizowane przedsięwzięcie nadal **nie kwalifikuje się** do przedsięwzięć mogących znacząco oddziaływać na środowisko biorąc pod uwagę, iż w osi głównych wiązek promieniowania anten sektorowych w odległościach podanych w Rozporządzeniu Rady Ministrów z dnia 9 listopada 2010r. w sprawie przedsięwzięć mogących znacząco oddziaływać na środowisko /Dz.U. 2019 poz. 1839 ze zm./ nie znajdują się miejsca dostępne dla ludności.

W załączniku przesyłam:

1. Pełnomocnictwo
2. Kopia potwierdzenia wniesienia opłaty skarbowej.

Otrzymują:

1. a/a
2. adresat



Signed by /
Podpisano przez:

Date / Data:
2021-09-12
19:35



Laboratorium Badań Środowiskowych
ul. Kasprzaka 18/20
01-211 Warszawa
e-mail: Laboratorium@networks.pl



AB 419

S P R A W O Z D A N I E 6448/2021/OS
Z POMIARÓW PÓL ELEKTROMAGNETYCZNYCH
WYKONANYCH DLA POTRZEB OCHRONY ŚRODOWISKA

Badany obiekt: Instalacja radiokomunikacyjna Orange Polska S.A.

Numer i nazwa: 3626 (96956N!) BIAŁOWIEŻA2 (WBI_BIALOWIEZ_BIALOWIEZA)

Adres: BIAŁOWIEŻA, DZIAŁKA NR 444, Powiat hajnowski, WOJ. PODLASKIE

Data wykonania pomiarów: 2021-08-18

Sprawozdanie z badań bez pisemnej zgody laboratorium nie może być powielane inaczej niż w całości.
Wynik przedstawione w niniejszym sprawozdaniu odnoszą się wyłącznie do badanego obiektu i do warunków i konfiguracji urządzeń w dniu wykonywania pomiarów.

1. Właściciel badanego obiektu:

Orange Polska S.A., Al. Jerozolimskie 160, 02-326 Warszawa

2. Zleceniodawca:

Orange Polska S.A., Al. Jerozolimskie 160, 02-326 Warszawa

3. Przedstawiciel zleceniodawcy:

NetWorkSI Sp.z o.o.

4. Zakres zlecenia:

Wykonanie badania i opracowanie sprawozdania z pomiarów natężenia pola elektrycznego i pola magnetycznego dla instalacji radiokomunikacyjnej Orange Polska S.A. zlokalizowanej w miejscowości BIAŁOWIEŻA, DZIAŁKA NR 444.

5. Cel zlecenia:

Wykonanie pomiarów pól elektromagnetycznych w otoczeniu instalacji radiokomunikacyjnej 3626 (96956N!) BIAŁOWIEŻA2 (WBI_BIALOWIEZ_BIALOWIEZA) w odniesieniu do wymagań określonych w *Rozporządzeniu Ministra Klimatu z dnia 17 lutego 2020 r. w sprawie sposobów sprawdzania dotrzymania dopuszczalnych poziomów pól elektromagnetycznych w środowisku* (Dz. U. 2020, poz. 258).

6. Pomiary zostały wykonane przez:

7. Informacje o źródłach pól elektromagnetycznych

7.1. Sposób identyfikacji badanych źródeł pól elektromagnetycznych

Identyfikacji źródeł i parametrów technicznych dokonano na podstawie analizy dokumentacji dotyczącej zlecenia oraz obserwacji miejsca wykonywania badań.

7.2. Opis miejsca zainstalowania anten i urządzeń technicznych. Opis obiektu badań i jego otoczenia

Instalacja radiokomunikacyjna zlokalizowana jest na terenie ogrodzonym. Anteny zawieszono na wieży kratowej. Urządzenia sterujące oraz zasilające zainstalowano w kontenerze u podstawy wieży. Wokół instalacji znajdują się tereny rolnicze.

Instalacja radiokomunikacyjna jest obiektem bezobsługowym. Okresowe stanowiska pracy związane są z prowadzonymi w zależności od potrzeb konserwacjami, przeglądami, strojeniem i naprawami.

Sprawozdanie z badań bez pisemnej zgody laboratorium nie może być powielane inaczej niż w całości.
Wynik przedstawione w niniejszym sprawozdaniu odnoszą się wyłącznie do badanego obiektu i do warunków i konfiguracji urządzeń w dniu wykonywania pomiarów.

7.3. Parametry techniczne źródła pola elektromagnetycznego

Dane przedstawiające maksymalne parametry pracy instalacji przekazane przez zlecniodawcę:

Parametry systemu nadawczo-odbiorczego:

Charakterystyka promieniowania		kierunkowa					
Rzeczywisty czas pracy [h/dobę]		24					
Warunki pracy		znamionowe					
Rodzaj wytwarzanego pola		stacjonarne					
Lp.	Częstotliwość lub zakresy częstotliwości pracy [MHz]	Typ/producent anteny	liczba anten	Azymut [°]	kąt pochylenia* [°]	Wysokość środka elektrycznego anteny [m n.p.t.]	Równoważna moc promieniowana izotropowo (EIRP) [W]
1	900/ 900	80010310v01 Kathrein	1	20	0/ 0	49	3974
2	2100/ 2100	7760.00 POWERWAVE	1	20	8/ 8	49	6748
3	1800/ 800	ATR4518R6v06 Huawei	1	20	1/ 8	49	4178
4	900/ 900	80010310v01 Kathrein	1	190	0/ 0	49	3974
5	2100/ 2100	7760.00 POWERWAVE	1	190	8/ 8	49	6748
6	800/ 1800	ATR4518R6v06 Huawei	1	190	8/ 1	49	4178
7	2100/ 2100	7760.00 POWERWAVE	1	260	5/ 5	49	6748
8	900/ 900	80010665v01 Kathrein	1	260	0/ 0	49	3974
9	800/ 1800	ADU4518R7 Huawei	1	260	8/ 8	49	4102

* wskazane wartości kąta pochylenia anten, zgodnie z informacją uzyskaną od zlecniodawcy, są wartościami stałymi

Parametry radiolinii:

Charakterystyka promieniowania		kierunkowa					
Rzeczywisty czas pracy [h/dobę]		24					
Warunki pracy		znamionowe					
Rodzaj wytwarzanego pola		stacjonarne					
Lp.	Linia radiowa			Antena			
	Typ/ Producent	Częstotliwość pracy [GHz]	Równoważna moc promieniowana izotropowo (EIRP) [W]	Typ/ producent	Średnica anteny [m]	Azymut [°]	Wysokość zainstalowania n.p.t [m]
1.	NP ERICSSON ML 6352 70/80GHz 250MHz Ericsson	80	1412.5	UKY 230 41/14H Ericsson	0.3	269	52
2.	NP ERICSSON RAU2X 23GHz 2x28MHz XPIC Ericsson	23	23498	UKY 230 44/07H Ericsson	1.2	272	47

7.4 Inne źródła pól elektromagnetycznych

Na podstawie informacji otrzymanych od użytkownika oraz obserwacji otoczenia miejsca wykonywania pomiarów oraz dokumentacji nie stwierdzono występowania innych źródeł promieniowania elektromagnetycznego, które w zakresie badanych częstotliwości mogą bezpośrednio wpływać na wynik wartości mierzonej.

Sprawozdanie z badań bez pisemnej zgody laboratorium nie może być powielane inaczej niż w całości.
Wynik przedstawione w niniejszym sprawozdaniu odnoszą się wyłącznie do badanego obiektu i do warunków i konfiguracji urządzeń w dniu wykonywania pomiarów.

8. Opis pomiarów

8.1. Metoda badań

Zgodna z rozporządzeniem Ministra Klimatu z dnia 17 lutego 2020 r. w sprawie sposobów sprawdzania dotrzymania dopuszczalnych poziomów pól elektromagnetycznych w środowisku (Dz. U. 2020, poz. 258), określona w pkt 25 ppkt 1 załącznika do niniejszego rozporządzenia.

Zgodnie z art. 122a ust. 1b ustawy Prawo Ochrony Środowiska, w przypadku wprowadzenia na części albo całym terytorium Rzeczypospolitej Polskiej stanu nadzwyczajnego, o którym mowa w art. 228 ust. 1 Konstytucji Rzeczypospolitej Polskiej z dnia 2 kwietnia 1997 r. (Dz. U. poz. 483, z 2001 r. poz. 319, z 2006 r. poz. 1471 oraz z 2009 r. poz. 946), lub stanu zagrożenia epidemicznego lub stanu epidemii, o których mowa w art. 46 ustawy z dnia 5 grudnia 2008 r. o zapobieganiu oraz zwalczaniu zakażeń i chorób zakaźnych u ludzi (Dz. U. z 2019 r. poz. 1239, z późn. zm.8)), pomiarów , nie przeprowadza się w lokalach mieszkalnych oraz w lokalach użytkowych zlokalizowanych na terytorium objętym stanem nadzwyczajnym, stanem zagrożenia epidemicznego lub stanem epidemii.

W związku z obecnie obowiązującym stanem epidemii, pomiarów nie wykonano w lokalach mieszkalnych oraz w lokalach użytkowych zlokalizowanych w obszarze pomiarowym przedmiotowej instalacji radiokomunikacyjnej.

8.2. Termin pomiarów i warunki środowiskowe

Podczas wykonywania pomiarów pól elektromagnetycznych nie występowały opady atmosferyczne. Wyniki pomiaru parametrów pogodowych przedstawia poniższa tabela:

Data [rrrr-mm-dd]	Godzina [hh:mm-hh:mm]	Warunki środowiskowe			
		Temperatura [°C]		Wilgotność względna [%]	
2021-08-18	17:40-18:50	Przed pomiarem	Po pomiarach	Przed pomiarem	Po pomiarach
		18	18	52	51

Przedstawione wyżej warunki środowiskowe, występujące podczas wykonywania pomiarów pól elektromagnetycznych, są zgodne ze specyfikacją techniczną użytego zestawu pomiarowego.

8.3. Warunki pracy urządzeń nadawczych

Podczas pomiarów zostały uwzględnione poprawki pomiarowe przekazane przez zleceniodawcę, umożliwiające uwzględnienie maksymalnych parametrów pracy instalacji zgodnie z pkt 7 załącznika do Rozporządzenia Ministra Klimatu z dnia 17 lutego 2020 r. w sprawie sposobów sprawdzania dotrzymania dopuszczalnych poziomów pól elektromagnetycznych w środowisku (Dz. U. 2020, poz. 258).

8.4. Wyposażenie pomiarowe

Zestaw pomiarowy służący do pomiaru natężenia składowej elektrycznej pola elektromagnetycznego złożony z szerokopasmowego miernika i sondy pomiarowej:

Oznaczenie miernika	Producent	Model	Numer fabryczny	Oznaczenie sondy	Producent	Model	Numer fabryczny
M-21	Narda Safety Test Solution	Miernik pól elektromagnetycznych NBM-550	H-0350	S-23	Narda Safety Test Solution	Sonda EF6092	C-0115

Mierniki natężenia pola elektromagnetycznego podlegają okresowemu sprawdzeniu zgodnie z procedurą wewnętrzną P-03 i PB-01. Świadectwo wzorcowania zestawu pomiarowego z dnia 18 sierpnia 2020 o numerze LWIMP/W/239/20 wydane przez Laboratorium Wzorców i Metrologii Pola Elektromagnetycznego (LWiMP) Politechniki Wrocławskiej.
Data ważności świadectwa wzorcowania: 18 sierpnia 2022 (zgodnie z procedurą wewnętrzną P-03).

Oznaczenie miernika	Producent	Model	Numer fabryczny	Oznaczenie sondy	Producent	Model	Numer fabryczny
M-21	Narda Safety Test Solution	Miernik pól elektromagnetycznych NBM-550	H-0350	S-24	Narda Safety Test Solution	Sonda EF0391	D-1517

Mierniki natężenia pola elektromagnetycznego podlegają okresowemu sprawdzeniu zgodnie z procedurą wewnętrzną P-03 i PB-01. Świadectwo wzorcowania zestawu pomiarowego z dnia 28 listopada 2019 o numerze LWIMP/W/326/2019 wydane przez Laboratorium Wzorców i Metrologii Pola Elektromagnetycznego (LWiMP) Politechniki Wrocławskiej.
Data ważności świadectwa wzorcowania: 28 listopada 2021 (zgodnie z procedurą wewnętrzną P-03).

Sprawozdanie z badań bez pisemnej zgody laboratorium nie może być powielane inaczej niż w całości.
Wynik przedstawione w niniejszym sprawozdaniu odnoszą się wyłącznie do badanego obiektu i do warunków i konfiguracji urządzeń w dniu wykonywania pomiarów.

Termohigrometr:

Oznaczenie:	TH-12	Producent:	AZ INSTRUMENT CORP	Model:	Termohigrometr AZ8706
-------------	-------	------------	--------------------	--------	-----------------------

Data ważności świadectwa wzorcowania: 20 maja 2023 (zgodnie z procedurą wewnętrzną P-03).

Dalmierz:

Oznaczenie	Producent	Typ	Numer seryjny	Nr świadectwa wzorcowania	Data świadectwa wzorcowania
D-11	Leica	Dalmierz Leica Disto D510	1042957453	4609.22-M11-4180-1748/14	9 stycznia 2015

Data ważności świadectwa wzorcowania: 9 stycznia 2025 (zgodnie z procedurą wewnętrzną P-03).

9. Wyniki pomiarów

Pole elektryczne

Nr pionu	Opis umiejscowienia pionu (punktu) pomiarowego	Wysokość pomiaru [m]	Zmierzona wartość natężenia pola elektrycznego E [V/m] ^{1,5}			Wartość natężenia pola elektrycznego po uwzględnieniu poprawek pomiarowych powiększona o niepewność pomiaru ⁴ E [V/m]	Wskaźnikowa wartość poziomu emisji pól elektromagnetycznych WMe ³	Współrzędne geograficzne pionu (punktu) pomiarowego ²
			Sonda S-23	Sonda S-24	SUMA			
1	GKP 20°, 1m od ogrodzenia instalacji	0,3-2,0	<1,0*	<1,0*	<1,0*	1.8	0.07	52°42'14,1" 23°53'9,8"
2	GKP 20°, 41m od ogrodzenia instalacji	0,3-2,0	<1,0*	<1,0*	<1,0*	1.8	0.07	52°42'15,4" 23°53'10,5"
3	GKP 20°, 81m od ogrodzenia instalacji	0,3-2,0	<1,0*	<1,0*	<1,0*	1.8	0.07	52°42'16,6" 23°53'11,2"
4	GKP 190°, 1m od ogrodzenia instalacji	0,3-2,0	<1,0*	<1,0*	<1,0*	1.8	0.07	52°42'13,6" 23°53'9,6"
5	GKP 190°, 41m od ogrodzenia instalacji	0,3-2,0	<1,0*	<1,0*	<1,0*	1.8	0.07	52°42'12,3" 23°53'9,2"
6	GKP 190°, 81m od ogrodzenia instalacji	0,3-2,0	<1,0*	<1,0*	<1,0*	1.8	0.07	52°42'11,0" 23°53'8,9"
7	GKP 260°, 1m od ogrodzenia instalacji	0,3-2,0	<1,0*	<1,0*	<1,0*	1.8	0.07	52°42'13,9" 23°53'9,2"
8	GKP 260°, 41m od ogrodzenia instalacji	0,3-2,0	<1,0*	<1,0*	<1,0*	1.8	0.07	52°42'13,7" 23°53'7,2"
9	GKP 260°, 81m od ogrodzenia instalacji	0,3-2,0	<1,0*	<1,0*	<1,0*	1.8	0.07	52°42'13,5" 23°53'5,1"
10	GKP 269 i 272°, 1m od ogrodzenia instalacji	0,3-2,0	<1,4*	<1,0*	<1,4*	2.5	0.09	52°42'14,0" 23°53'9,2"
11	GKP 269°, 41m od ogrodzenia instalacji	0,3-2,0	<1,4*	<1,0*	<1,4*	2.5	0.09	52°42'14,0" 23°53'7,1"
12	GKP 269°, 81m od ogrodzenia instalacji	0,3-2,0	<1,4*	<1,0*	<1,4*	2.5	0.09	52°42'14,0" 23°53'5,1"
13	GKP 272°, 41m od ogrodzenia instalacji	0,3-2,0	<1,0*	<1,0*	<1,0*	1.8	0.07	52°42'14,1" 23°53'7,1"
14	GKP 272°, 81m od ogrodzenia instalacji	0,3-2,0	<1,0*	<1,0*	<1,0*	1.8	0.07	52°42'14,1" 23°53'5,0"
15	PPP - az. 0, 40m od ogrodzenia instalacji	0,3-2,0	<1,0*	<1,0*	<1,0*	1.8	0.07	52°42'15,4" 23°53'9,7"
16	PPP - az. 90, 40m od ogrodzenia	0,3-2,0	<1,0*	<1,0*	<1,0*	1.8	0.07	52°42'13,9" 23°53'10,9"

Sprawozdanie z badań bez pisemnej zgody laboratorium nie może być powielane inaczej niż w całości.
Wynik przedstawione w niniejszym sprawozdaniu odnoszą się wyłącznie do badanego obiektu i do warunków i konfiguracji urządzeń w dniu wykonywania pomiarów.

	instalacji							
-	GKP 20°, 250m od anten sektorowych	0,3-2,0	<1,0*	<1,0*	<1,0*	1.8	0.07	52°42'21,6" 23°53'14,1"
-	GKP 20°, 500m od anten sektorowych	0,3-2,0	<1,0*	<1,0*	<1,0*	1.8	0.07	52°42'29,2" 23°53'18,6"
-	GKP 190°, 250m od anten sektorowych	0,3-2,0	<1,0*	<1,0*	<1,0*	1.8	0.07	52°42'6,1" 23°53'7,5"
-	GKP 190°, 500m od anten sektorowych	0,3-2,0	<1,0*	<1,0*	<1,0*	1.8	0.07	52°41'58,1" 23°53'5,2"
-	GKP 260°, 250m od anten sektorowych	0,3-2,0	<1,0*	<1,0*	<1,0*	1.8	0.07	52°42'12,6" 23°52'56,9"
-	GKP 260°, 500m od anten sektorowych	0,3-2,0	<1,0*	<1,0*	<1,0*	1.8	0.07	52°42'11,2" 23°52'44,2"

Pole magnetyczne (wyznaczone na podstawie pomiaru wartości natężenia pola elektrycznego)

Nr pionu	Opis umiejscowienia pionu (punktu) pomiarowego	Wysokość pomiaru [m]	Wartość natężenia pola magnetycznego H [A/m] ¹			Wartość natężenia pola magnetycznego po uwzględnieniu poprawek pomiarowych powiększona o niepewność pomiaru ⁴ H [A/m]	Wskaźnikowa wartość poziomu emisji pól elektromagnetycznych WM _H ³	Współrzędne geograficzne pionu (punktu) pomiarowego ²
			Sonda S-23	Sonda S-24	SUMA			
1	GKP 20°, 1m od ogrodzenia instalacji	0,3-2,0	<0.003*	<0.003*	<0.003*	0.005	0.07	52°42'14,1" 23°53'9,8"
2	GKP 20°, 41m od ogrodzenia instalacji	0,3-2,0	<0.003*	<0.003*	<0.003*	0.005	0.07	52°42'15,4" 23°53'10,5"
3	GKP 20°, 81m od ogrodzenia instalacji	0,3-2,0	<0.003*	<0.003*	<0.003*	0.005	0.07	52°42'16,6" 23°53'11,2"
4	GKP 190°, 1m od ogrodzenia instalacji	0,3-2,0	<0.003*	<0.003*	<0.003*	0.005	0.07	52°42'13,6" 23°53'9,6"
5	GKP 190°, 41m od ogrodzenia instalacji	0,3-2,0	<0.003*	<0.003*	<0.003*	0.005	0.07	52°42'12,3" 23°53'9,2"
6	GKP 190°, 81m od ogrodzenia instalacji	0,3-2,0	<0.003*	<0.003*	<0.003*	0.005	0.07	52°42'11,0" 23°53'8,9"
7	GKP 260°, 1m od ogrodzenia instalacji	0,3-2,0	<0.003*	<0.003*	<0.003*	0.005	0.07	52°42'13,9" 23°53'9,2"
8	GKP 260°, 41m od ogrodzenia instalacji	0,3-2,0	<0.003*	<0.003*	<0.003*	0.005	0.07	52°42'13,7" 23°53'7,2"
9	GKP 260°, 81m od ogrodzenia instalacji	0,3-2,0	<0.003*	<0.003*	<0.003*	0.005	0.07	52°42'13,5" 23°53'5,1"
10	GKP 269 i 272°, 1m od ogrodzenia instalacji	0,3-2,0	<u><0.004*</u>	<0.003*	<0.004*	0.007	0.09	52°42'14,0" 23°53'9,2"
11	GKP 269°, 41m od ogrodzenia instalacji	0,3-2,0	<u><0.004*</u>	<0.003*	<0.004*	0.007	0.09	52°42'14,0" 23°53'7,1"
12	GKP 269°, 81m od ogrodzenia instalacji	0,3-2,0	<u><0.004*</u>	<0.003*	<0.004*	0.007	0.09	52°42'14,0" 23°53'5,1"
13	GKP 272°, 41m od ogrodzenia instalacji	0,3-2,0	<0.003*	<0.003*	<0.003*	0.005	0.07	52°42'14,1" 23°53'7,1"
14	GKP 272°, 81m od ogrodzenia instalacji	0,3-2,0	<0.003*	<0.003*	<0.003*	0.005	0.07	52°42'14,1" 23°53'5,0"
15	PPP - az. 0, 40m od ogrodzenia instalacji	0,3-2,0	<0.003*	<0.003*	<0.003*	0.005	0.07	52°42'15,4" 23°53'9,7"

Sprawozdanie z badań bez pisemnej zgody laboratorium nie może być powielane inaczej niż w całości.
Wynik przedstawione w niniejszym sprawozdaniu odnoszą się wyłącznie do badanego obiektu i do warunków i konfiguracji urządzeń w dniu wykonywania pomiarów.

16	PPP - az. 90, 40m od ogrodzenia instalacji	0,3-2,0	<0.003*	<0.003*	<0.003*	0.005	0.07	52°42'13,9" 23°53'10,9"
-	GKP 20°, 250m od anten sektorowych	0,3-2,0	<0.003*	<0.003*	<0.003*	0.005	0.07	52°42'21,6" 23°53'14,1"
-	GKP 20°, 500m od anten sektorowych	0,3-2,0	<0.003*	<0.003*	<0.003*	0.005	0.07	52°42'29,2" 23°53'18,6"
-	GKP 190°, 250m od anten sektorowych	0,3-2,0	<0.003*	<0.003*	<0.003*	0.005	0.07	52°42'6,1" 23°53'7,5"
-	GKP 190°, 500m od anten sektorowych	0,3-2,0	<0.003*	<0.003*	<0.003*	0.005	0.07	52°41'58,1" 23°53'5,2"
-	GKP 260°, 250m od anten sektorowych	0,3-2,0	<0.003*	<0.003*	<0.003*	0.005	0.07	52°42'12,6" 23°52'56,9"
-	GKP 260°, 500m od anten sektorowych	0,3-2,0	<0.003*	<0.003*	<0.003*	0.005	0.07	52°42'11,2" 23°52'44,2"

GKP – Główny Kierunek Pomiarowy

PPP – Pomocniczy Pion pomiarowy

¹ wyniki oznaczone * są wynikami poniżej czułości zestawu pomiarowego

² współrzędne geograficzne pozyskane metodą obliczeniową w oparciu o pomiar punktu referencyjnego

³ do wyznaczenia wartości wskaźnikowej W_{ME} i W_{MH} przyjęto na podstawie uzgodnień z klientem oraz rozpoznania źródeł, jako wartości dopuszczalne pola elektrycznego i magnetycznego odpowiednio 28 V/m i 0,073 A/m.

⁴ do wyznaczenia niepewności dla wyników poniżej czułości zestawu pomiarowego, przyjęto niepewność dla minimalnej wartości z zakresu pomiarowego.

⁵ maksymalna wartość chwilowa

Niepewność oszacowano zgodnie z dokumentem P-03 „Procedura nadzoru nad wyposażeniem” w postaci niepewności rozszerzonej wynikającej z niepewności standardowej pomnożonej przez współczynnik rozszerzenia $k=2$.

Całkowita szacowana niepewność rozszerzona składowej E wynosi odpowiednio:

sonda S-23: 30.1% dla częstotliwości do 3 GHz, sonda S-24: 26.2% dla częstotliwości do 3 GHz

Wyniki oznaczone podkreśleniem dotyczą pomiaru dla częstotliwości pola EM – 80 GHz, dla którego granica wykrywalności wynosi $<1,4 \text{ V/m}$

Dla przedmiotowych pomiarów zlecniodawca określił poprawkę pomiarową = 1.4.

Umiejscowienie pionów (punktów) pomiarowych przedstawiono w nr 2 do niniejszego sprawozdania.

10. Omówienie wyników pomiarów

Wyniki pomiarów uzyskane zostały przy uwzględnieniu poprawek pomiarowych przekazanych przez zlecniodawcę, umożliwiających uwzględnienie maksymalnych parametrów pracy instalacji zlecniodawcy oraz innych operatorów występujących w obszarze pomiarowym.

W wyniku zastosowania sposobu sprawdzenia dotrzymania dopuszczalnych poziomów pól elektromagnetycznych w środowisku, zgodnie pkt 25 ppkt 1 Rozporządzenia Ministra Klimatu z dnia 17 lutego 2020 r. (Dz. U. 2020, poz. 258), w związku z tym, że żadna z wartości wskaźnikowych, udokumentowanych w tabelach w pkt. 9 nie przekracza wartości 1, stwierdza się, że w miejscach, w których wykonano pomiary w otoczeniu instalacji radiokomunikacyjnej 3626 (96956N!) BIAŁOWIEŻA2 (WBI_BIAŁOWIEŻ_BIAŁOWIEŻA), dopuszczalne poziomy pól elektromagnetycznych w środowisku należy uznać za dotrzymane.

11. Podstawa prawna

- 1) Ustawa z dnia 27 kwietnia 2001 r. Prawo ochrony środowiska (t. j. Dz. U. z 2020 r., poz. 1219 z późn.zm.)
- 2) Rozporządzenie Ministra Zdrowia z dnia 17 grudnia 2019 r. w sprawie dopuszczalnych poziomów pól elektromagnetycznych w środowisku (Dz. U. 2019, poz. 2448)
- 3) Rozporządzenie Ministra Klimatu z dnia 17 lutego 2020 r. w sprawie sposobów sprawdzania dotrzymania dopuszczalnych poziomów pól elektromagnetycznych w środowisku (Dz. U. 2020, poz. 258),
- 4) Akredytacja nr AB 419 wydana przez Polskie Centrum Akredytacji (wydanie 17, z dnia 13 stycznia 2021r.).

Sprawozdanie z badań bez pisemnej zgody laboratorium nie może być powielane inaczej niż w całości.

Wynik przedstawione w niniejszym sprawozdaniu odnoszą się wyłącznie do badanego obiektu i do warunków i konfiguracji urządzeń w dniu wykonywania pomiarów.

12. Spis załączników

- Załącznik 1. Lokalizacja obiektu badań
- Załącznik 2. Usytuowanie pionów (punktów) pomiarowych
- Załącznik 3. Dokumentacja fotograficzna obiektu badań

13. Data wydania i autoryzowania sprawozdania

Obliczenia i sprawozdanie wykonał :



Signed by /
Podpisano przez:

Date / Data: 2021-
09-06 18:12

Sprawozdanie autoryzował:

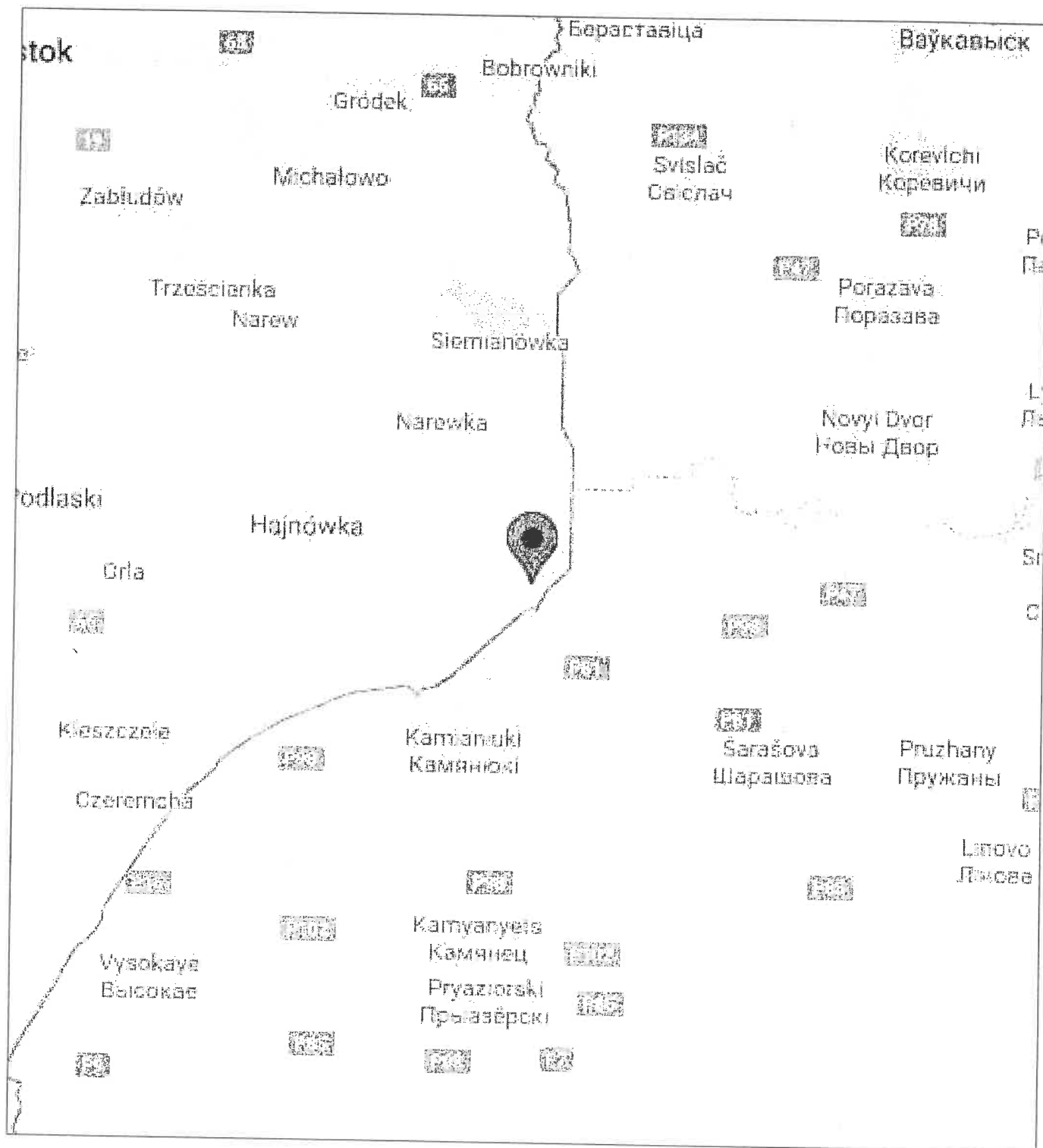


Signed by /
Podpisano przez:

Date / Data:
2021-09-07
14:20

Koniec sprawozdania

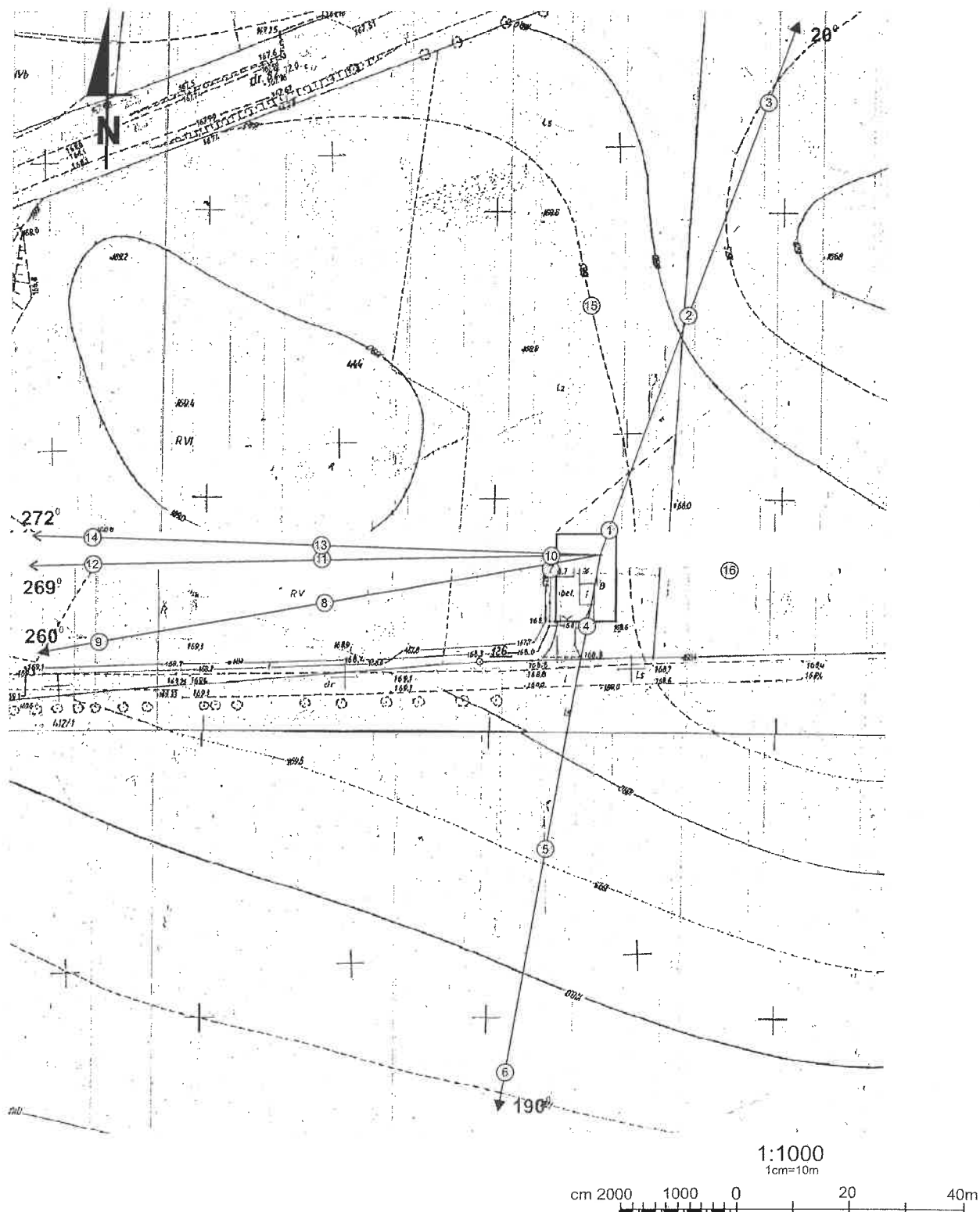
Sprawozdanie z badań bez pisemnej zgody laboratorium nie może być powielane inaczej niż w całości.
Wynik przedstawione w niniejszym sprawozdaniu odnoszą się wyłącznie do badanego obiektu i do warunków i konfiguracji urządzeń w dniu wykonywania pomiarów.


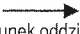
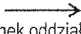


Załącznik nr 1

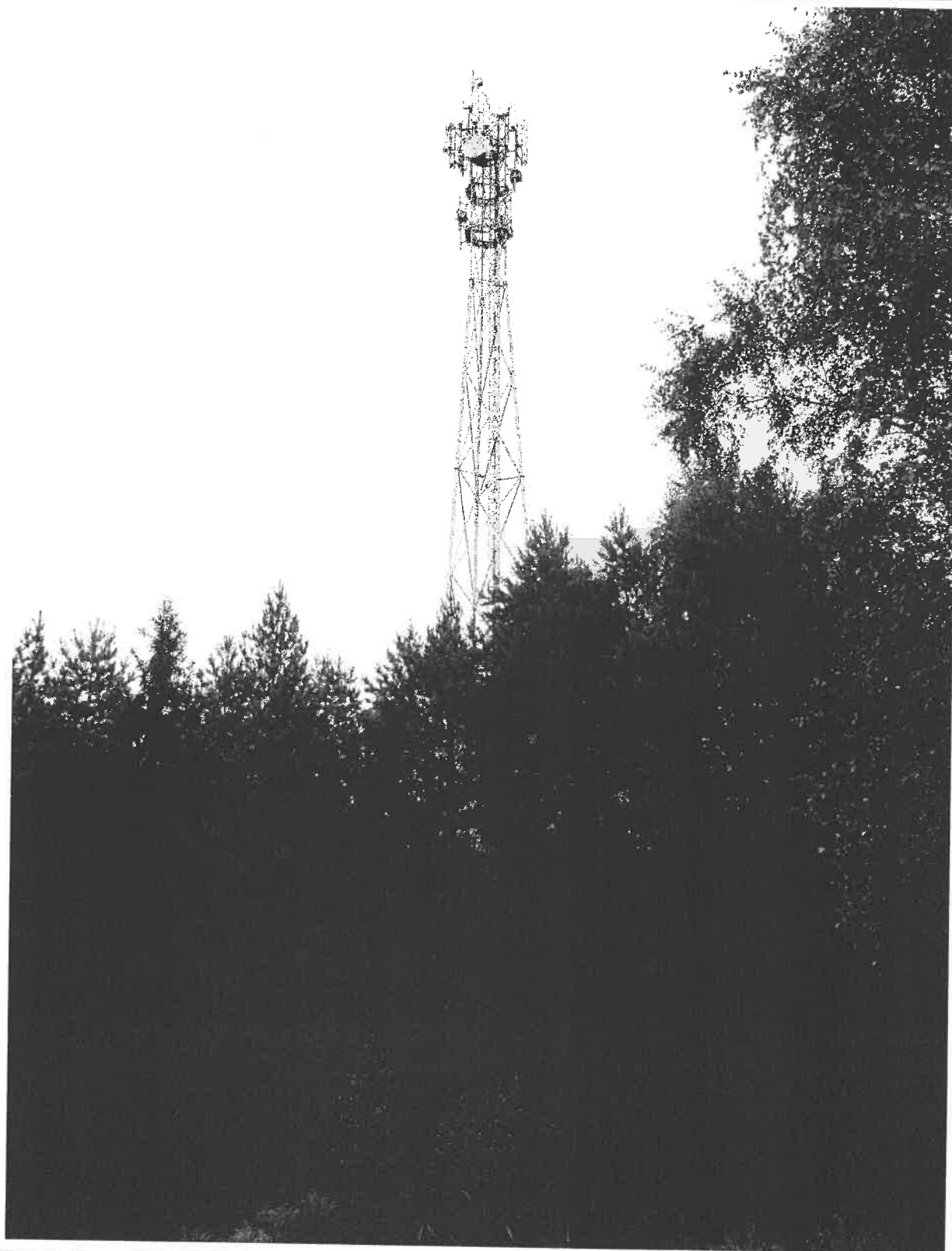
INSTALACJA RADIOKOMUNIKACYJNA Orange Polska S.A. (96956N!) BIAŁOWIEŻA2
Lokalizacja instalacji radiokomunikacyjnej

Sprawozdanie z badań bez pisemnej zgody laboratorium nie może być powielane inaczej niż w całości.
Wynik przedstawione w niniejszym sprawozdaniu odnoszą się wyłącznie do badanego obiektu i do warunków konfiguracji urządzeń w dniu wykonywania pomiarów.



Załącznik nr 2	INSTALACJA RADIOKOMUNIKACYJNA Orange Polska S.A. (96956N!) BIAŁOWIEŻA2 Usytuowanie pionów pomiarowych w otoczeniu instalacji radiokomunikacyjnej
SKALA 1:1000	Legenda: <div style="display: flex; justify-content: space-around; align-items: center;"> <div style="text-align: center;">  Pion pomiarowy </div> <div style="text-align: center;">  Kierunek oddziaływania anten sektorowych </div> <div style="text-align: center;">  Kierunek oddziaływania anten radioliniowych </div> </div>

Sprawozdanie z badań bez pisemnej zgody laboratorium nie może być powielane inaczej niż w całości.
Wynik przedstawione w niniejszym sprawozdaniu odnoszą się wyłącznie do badanego obiektu i do warunków i konfiguracji urządzeń w dniu wykonywania pomiarów.



Załącznik nr 3

INSTALACJA RADIOKOMUNIKACYJNA Orange Polska S.A. (96956N!) BIAŁOWIEŻA2
Zdjęcia instalacji radiokomunikacyjnej

Sprawozdanie z badań bez pisemnej zgody laboratorium nie może być powielane inaczej niż w całości.
Wynik przedstawione w niniejszym sprawozdaniu odnoszą się wyłącznie do badanego obiektu i do warunków i konfiguracji urządzeń w dniu wykonywania pomiarów.

