

Dokument elektroniczny

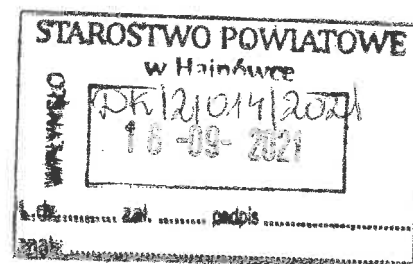
OS
16.09.2021
19

Miejsce i data sporządzenia dokumentu

2021-09-15

Dane nadawcy

NetWorkS! Sp. z o.o.



Dane adresata

STAROSTWO POWIATOWE W HAJNÓWCE (17-200 HAJNÓWKA, WOJ. PODLASKIE)

INFORMACJA

96034 - art. 152 POŚ

informuję o zmianie danych w zakresie wielkości i rodzaju emisji dla instalacji radiokomunikacyjnej 24058 (96034N!) WBI_NAREW_NAREW zlokalizowanej w miejscowości NAREW, BIELSKA 88a

Załączniki:

1. [96034 informacja-sig.pdf](#)
2. [96034_6446_2021_OS-sig-sig.pdf](#)
3. [opłata skarbową.pdf](#)
4. [TMPL pełnomocnictwo](#) [--sig.pdf](#)
5. [TMPL pełnomocnictwo](#) [.pdf](#)

Dokument został podpisany, aby go zweryfikować należy użyć oprogramowania do weryfikacji podpisu. Data złożenia podpisu:
2021-09-15T20:49:57.210+02:00

Podpis elektroniczny

12. Szczegółowe dane, odpowiednio do rodzaju instalacji, zgodne z wymaganiami określonymi w załączniku nr 2 do Rozporządzenia:

Lp. ³⁾	1)	2)	3)	4)	5)	
	Współrzędne geograficzne	Częstotliwość lub zakresy częstotliwości pracy instalacji [MHz]	Wysokość środka elektrycznego anteny [m n.p.t]	Równoważna moc promieniowana izotropowo (EIRP) [W]	Azymut [°]	Kąt pochylenia lub zakresy kątów pochylenia [°]
1.	23°30'16.3" 52°54'28.7"	900/ 800/ 900	38.3	8402	0	0/ 2/ 0
2.	23°30'16" 52°54'28.5"	1800/ 2100	38.3	6613	0	2/ 2
3.	23°30'16.3" 52°54'28.7"	2100/ 1800	38.3	6613	120	2/ 2
4.	23°30'16.2" 52°54'28.5"	800/ 900/ 900	38.3	8402	120	2/ 0/ 0
5.	23°30'16" 52°54'28.5"	900/ 900/ 800	38.3	8402	240	0/ 0/ 2
6.	23°30'16.2" 52°54'28.5"	2100/ 1800	38.3	6613	240	2/ 2
7.	23°30'16.3" 52°54'28.7"	7000	41	10740.6	25*	nd.
8.	23°30'16.2" 52°54'28.5"	7000	41	1352.2	90*	nd.
9.	23°30'16" 52°54'28.5"	18000	41	11776.9	199*	nd.

*) tolerancja azymutu od -10° do + 10°.

Informuję, iż dokonane zmiany w zakresie wielkości i rodzaju emisji przedmiotowej instalacji nie powodują zmiany instalacji w sposób istotny zgodnie z art. 3 pkt 7 ustawy Poś.

Jednocześnie informuję, iż analizowane przedsięwzięcie nadal **nie kwalifikuje się** do przedsięwzięć mogących znacząco oddziaływać na środowisko biorąc pod uwagę, iż w osi głównych wiązek promieniowania anten sektorowych w odległościach podanych w Rozporządzeniu Rady Ministrów z dnia 9 listopada 2010r. w sprawie przedsięwzięć mogących znacząco oddziaływać na środowisko /Dz.U. 2019 poz. 1839 ze zm./ nie znajdują się miejsca dostępne dla ludności.

W załączniku przesyłam:

1. Pełnomocnictwo
2. Kopia potwierdzenia wniesienia opłaty skarbowej.

Otrzymują:

1. a/a
2. adresat



Signed by /
Podpisano przez:

Date / Data:
2021-09-15
20:27

Warszawa, dn. 2021-09-15

T-Mobile Polska S.A.
ul. Marynarska 12
02-674 Warszawa

Pełnomocnik:
Pełnomocnictwo numer: 159/01/21
z dnia: 2021-01-13

dane do korespondencji:

NetWorkS! Sp. z o.o.
ul. Józefa Piusa Dziekońskiego 3
00-728 Warszawa
tel. 506401236 lub (22)8806973

Starosta Powiatu Hajnowskiego
Starostwo Powiatowe w Hajnówce
ul. Aleksego Zina 1
17-200 Hajnówka

Dotyczy: ustawowego obowiązku, wynikającego z art. 152 ust. 1 i ust. 7 w związku z ust. 6 pkt 1c ustawy z dnia 27 kwietnia 2001r – Prawo ochrony środowiska (Dz.U. z 2020r. poz. 1219 z późn. zm.).

Działając z upoważnienia T-Mobile Polska S.A. z siedzibą ul. Marynarska 12, 02-674 Warszawa, informuję o zmianie danych w zakresie wielkości i rodzaju emisji dla instalacji radiokomunikacyjnej **24058i (96034N!) WBI_NAREW_NAREW** zlokalizowanej w miejscowości NAREW, BIELSKA 88a. W stosunku do informacji zawartej w zgłoszeniu realizowanym dla tej instalacji w trybie art. 152 ust. 1 i 5 ustawy z dnia 27 kwietnia 2001r – Prawo ochrony środowiska (Dz.U. z 2020r. poz. 1219 z późn. zm.), dane ulegają zmianie w następujący sposób:

9. Wielkość i rodzaj emisji²⁾:

Pole elektromagnetyczne. EIRP poszczególnych anten zostało podane w pkt 12, tj.

Lp.	Równoważna moc promieniowana izotropowo (EIRP) [W]
1.	8402
2.	6613
3.	6613
4.	8402
5.	8402
6.	6613
7.	10740.6
8.	1352.2
9.	11776.9



Laboratorium Badań Środowiskowych
ul. Józefa Piusa Dziekońskiego 3
00-728 Warszawa
e-mail: Laboratorium@networks.pl



AB 419

S P R A W O Z D A N I E 6446/2021/OS
Z POMIARÓW PÓL ELEKTROMAGNETYCZNYCH
WYKONANYCH DLA POTRZEB OCHRONY ŚRODOWISKA

Badany obiekt: Instalacja radiokomunikacyjna T-Mobile Polska S.A.
Numer i nazwa: 24058 (96034N!) WBI_NAREW_NAREW
Adres: NAREW, BIELSKA 88a, Powiat hajnowski, WOJ. PODLASKIE

Data wykonania pomiarów: 2021-08-18

Sprawozdanie z badań bez pisemnej zgody laboratorium nie może być powielane inaczej niż w całości.
Wynik przedstawione w niniejszym sprawozdaniu odnoszą się wyłącznie do badanego obiektu i do warunków i konfiguracji urządzeń w dniu wykonywania pomiarów.

1. Właściciel badanego obiektu:

T-Mobile Polska S.A., ul. Marynarska 12, 02-674 Warszawa

2. Zleceniodawca:

T-Mobile Polska S.A., ul. Marynarska 12, 02-674 Warszawa

3. Przedstawiciel zleceniodawcy:

NetWorkS! Sp.z o.o.

4. Zakres zlecenia:

Wykonanie badania i opracowanie sprawozdania z pomiarów natężenia pola elektrycznego i pola magnetycznego dla instalacji radiokomunikacyjnej T-Mobile Polska S.A. zlokalizowanej w miejscowości NAREW, BIELSKA 88a.

5. Cel zlecenia:

Wykonanie pomiarów pól elektromagnetycznych w otoczeniu instalacji radiokomunikacyjnej 24058 (96034N!) WBI_NAREW_NAREW w odniesieniu do wymagań określonych w Rozporządzeniu Ministra Klimatu z dnia 17 lutego 2020 r. w sprawie sposobów sprawdzania dotrzymania dopuszczalnych poziomów pól elektromagnetycznych w środowisku (Dz. U. 2020, poz. 258).

6. Pomiary zostały wykonane przez:

Głowacki Konrad
Kubik Bartłomiej

7. Informacje o źródłach pól elektromagnetycznych

7.1. Sposób identyfikacji badanych źródeł pól elektromagnetycznych

Identyfikacji źródeł i parametrów technicznych dokonano na podstawie analizy dokumentacji dotyczącej zlecenia oraz obserwacji miejsca wykonywania badań.

7.2. Opis miejsca zainstalowania anten i urządzeń technicznych. Opis obiektu badań i jego otoczenia

Instalacja radiokomunikacyjna zlokalizowana jest na terenie ogrodzonym. Anteny zawieszono na wieży kratowej. Urządzenia sterujące oraz zasilające zainstalowano w kontenerze u podstawy wieży. Wokół instalacji znajdują się hale i magazyny. Instalacja radiokomunikacyjna jest obiektem bezobsługowym. Okresowe stanowiska pracy związane są z prowadzonymi w zależności od potrzeb konserwacjami, przeglądami, strojeniem i naprawami.

Sprawozdanie z badań bez pisemnej zgody laboratorium nie może być powielane inaczej niż w całości.
Wynik przedstawione w niniejszym sprawozdaniu odnoszą się wyłącznie do badanego obiektu i do warunków i konfiguracji urządzeń w dniu wykonywania pomiarów.

7.3. Parametry techniczne źródła pola elektromagnetycznego

Dane przedstawiające maksymalne parametry pracy instalacji przekazane przez zlecniodawcę:

Parametry systemu nadawczo-odbiorczego:

Charakterystyka promieniowania		kierunkowa					
Rzeczywisty czas pracy [h/dobę]		24					
Warunki pracy		znamionowe					
Rodzaj wytwarzanego pola		stacjonarne					
Lp.	Częstotliwość lub zakresy częstotliwości pracy [MHz]	Typ/producent anteny	liczba anten	Azymut [°]	kąt pochylenia* [°]	Wysokość środka elektrycznego anteny [m n.p.t]	Równoważna moc promieniowana izotropowo (EIRP) [W]
1	900/ 800/ 900	ADU4517R0v06 Huawei	1	0	0/ 2/ 0	38,3	8402
2	1800/ 2100	ADU4518R6v06 Huawei	1	0	2/ 2	38,3	6613
3	800/ 900/ 900	ADU4517R0v06 Huawei	1	120	2/ 0/ 0	38,3	8402
4	2100/ 1800	ADU4518R6v06 Huawei	1	120	2/ 2	38,3	6613
5	900/ 900/ 800	ADU4517R0v06 Huawei	1	240	0/ 0/ 2	38,3	8402
6	2100/ 1800	ADU4518R6v06 Huawei	1	240	2/ 2	38,3	6613

* wskazane wartości kąta pochylenia anten, zgodnie z informacją uzyskaną od zlecniodawcy, są wartościami stałymi

Parametry radiolinii:

Charakterystyka promieniowania		kierunkowa					
Rzeczywisty czas pracy [h/dobę]		24					
Warunki pracy		znamionowe					
Rodzaj wytwarzanego pola		stacjonarne					
Lp.	Linia radiowa			Antena			
	Typ/ Producent	Częstotliwość pracy [GHz]	Równoważna moc promieniowana izotropowo (EIRP) [W]	Typ/ producent	Średnica anteny [m]	Azymut [°]	Wysokość zainstalowania n.p.t [m]
1.	NP ERICSSON RAU2X 7GHZ 2x28MHz XPIC planB Ericsson	7	10740.6	UKY 230 44/02H Ericsson	1,2	25	41
2.	NP ERICSSON RAU2X 7GHZ 2x28MHz XPIC planB Ericsson	7	1352.2	UKY 230 44/02H Ericsson	1,2	90	41
3.	NP ERICSSON ML 6363 18GHZ 2x56MHz XPIC Ericsson	18	11776.9	ANT3_1.2 18 HP/HPX Ericsson	1,2	199	41

7.4 Inne źródła pól elektromagnetycznych

Na podstawie informacji otrzymanych od użytkownika oraz obserwacji otoczenia miejsca wykonywania pomiarów oraz nie stwierdzono występowania innych źródeł pola-EM

Sprawozdanie z badań bez pisemnej zgody laboratorium nie może być powielane inaczej niż w całości.
Wynik przedstawione w niniejszym sprawozdaniu odnoszą się wyłącznie do badanego obiektu i do warunków i konfiguracji urządzeń w dniu wykonywania pomiarów.

8. Opis pomiarów

8.1. Metoda badań

Zgodna z rozporządzeniem Ministra Klimatu z dnia 17 lutego 2020 r. w sprawie sposobów sprawdzania dotrzymania dopuszczalnych poziomów pól elektromagnetycznych w środowisku (Dz. U. 2020, poz. 258), określona w pkt 25 ppkt 1 załącznika do niniejszego rozporządzenia.

Zgodnie z art. 122a ust. 1b ustawy Prawo Ochrony Środowiska, w przypadku wprowadzenia na części albo całym terytorium Rzeczypospolitej Polskiej stanu nadzwyczajnego, o którym mowa w art. 228 ust. 1 Konstytucji Rzeczypospolitej Polskiej z dnia 2 kwietnia 1997 r. (Dz. U. poz. 483, z 2001 r. poz. 319, z 2006 r. poz. 1471 oraz z 2009 r. poz. 946), lub stanu zagrożenia epidemicznego lub stanu epidemii, o których mowa w art. 46 ustawy z dnia 5 grudnia 2008 r. o zapobieganiu oraz zwalczaniu zakażeń i chorób zakaźnych u ludzi (Dz. U. z 2019 r. poz. 1239, z późn. zm.8)), pomiarów , nie przeprowadza się w lokalach mieszkalnych oraz w lokalach użytkowych zlokalizowanych na terytorium objętym stanem nadzwyczajnym, stanem zagrożenia epidemicznego lub stanem epidemii.

W związku z obecnie obowiązującym stanem epidemii, pomiarów nie wykonano w lokalach mieszkalnych oraz w lokalach użytkowych zlokalizowanych w obszarze pomiarowym przedmiotowej instalacji radiokomunikacyjnej.

8.2. Termin pomiarów i warunki środowiskowe

Podczas wykonywania pomiarów pól elektromagnetycznych nie występowały opady atmosferyczne. Wyniki pomiaru parametrów pogodowych przedstawia poniższa tabela:

Data [rrrr-mm-dd]	Godzina [hh:mm-hh:mm]	Warunki środowiskowe			
		Temperatura [°C]		Wilgotność względna [%]	
		Przed pomiarem	Po pomiarach	Przed pomiarem	Po pomiarach
2021-08-18	19:40-20:50	16	16	55	57

Przedstawione wyżej warunki środowiskowe, występujące podczas wykonywania pomiarów pól elektromagnetycznych, są zgodne ze specyfikacją techniczną użytego zestawu pomiarowego.

8.3. Warunki pracy urządzeń nadawczych

Podczas pomiarów zostały uwzględnione poprawki pomiarowe przekazane przez zleceniodawcę, umożliwiające uwzględnienie maksymalnych parametrów pracy instalacji zgodnie z pkt 7 załącznika do Rozporządzenia Ministra Klimatu z dnia 17 lutego 2020 r. w sprawie sposobów sprawdzania dotrzymania dopuszczalnych poziomów pól elektromagnetycznych w środowisku (Dz. U. 2020, poz. 258).

8.4. Wyposażenie pomiarowe

Zestaw pomiarowy służący do pomiaru natężenia składowej elektrycznej pola elektromagnetycznego złożony z szerokopasmowego miernika i sondy pomiarowej:

Oznaczenie miernika	Producent	Model	Numer fabryczny	Oznaczenie sondy	Producent	Model	Numer fabryczny
M-21	Narda Safety Test Solution	Miernik pól elektromagnetycznych NBM-550	H-0350	S-23	Narda Safety Test Solution	Sonda EF6092	C-0115

Mierniki natężenia pola elektromagnetycznego podlegają okresowemu sprawdzeniu zgodnie z procedurą wewnętrzną P-03 i PB-01. Świadectwo wzorcowania zestawu pomiarowego z dnia 18 sierpnia 2020 o numerze LWIMP/W/239/20 wydane przez Laboratorium Wzorców i Metrologii Pola Elektromagnetycznego (LWiMP) Politechniki Wrocławskiej.
Data ważności świadectwa wzorcowania: 18 sierpnia 2022 (zgodnie z procedurą wewnętrzną P-03).

Termohigrometr:

Oznaczenie:	TH-12	Producent:	AZ INSTRUMENT CORP	Model:	Termohigrometr AZ8706
-------------	-------	------------	--------------------	--------	-----------------------

Data ważności świadectwa wzorcowania: 20 maja 2023 (zgodnie z procedurą wewnętrzną P-03).

Dalmierz:

Oznaczenie	Producent	Typ	Numer seryjny	Nr świadectwa wzorcowania	Data świadectwa wzorcowania
D-11	Leica	Dalmierz Leica Disto D510	1042957453	4609.22-M11-4180-1748/14	9 stycznia 2015

Data ważności świadectwa wzorcowania: 9 stycznia 2025 (zgodnie z procedurą wewnętrzną P-03).

Sprawozdanie z badań bez pisemnej zgody laboratorium nie może być powielane inaczej niż w całości.
Wynik przedstawione w niniejszym sprawozdaniu odnoszą się wyłącznie do badanego obiektu i do warunków i konfiguracji urządzeń w dniu wykonywania pomiarów.

9. Wyniki pomiarów

Pole elektryczne

Nr pionu	Opis umiejscowienia pionu (punktu) pomiarowego	Wysokość pomiaru [m]	Zmierzona wartość natężenia pola elektrycznego E [V/m] ^{1,5}	Wartość natężenia pola elektrycznego po uwzględnieniu poprawek pomiarowych powiększona o niepewność pomiaru ⁴ E [V/m]	Wskaźnikowa wartość poziomu emisji pól elektromagnetycznych WME ³	Współrzędne geograficzne pionu (punktu) pomiarowego ²
1	GKP 0°, 1m od ogrodzenia instalacji	0,3-2,0	<1,0*	2.2	0.08	52°54'28,9" 23°30'16,1"
2	GKP 0°, 21m od ogrodzenia instalacji	0,3-2,0	<1,0*	2.2	0.08	52°54'29,6" 23°30'16,1"
3	GKP 0°, 41m od ogrodzenia instalacji	0,3-2,0	<1,0*	2.2	0.08	52°54'30,2" 23°30'16,1"
4	GKP 0°, 61m od ogrodzenia instalacji	0,3-2,0	<1,0*	2.2	0.08	52°54'30,9" 23°30'16,1"
5	GKP 0°, 81m od ogrodzenia instalacji	0,3-2,0	<1,0*	2.2	0.08	52°54'31,5" 23°30'16,1"
6	GKP 25°, 1m od ogrodzenia instalacji	0,3-2,0	<1,0*	2.2	0.08	52°54'28,9" 23°30'16,3"
7	GKP 25°, 21m od ogrodzenia instalacji	0,3-2,0	<1,0*	2.2	0.08	52°54'29,5" 23°30'16,8"
8	GKP 25°, 41m od ogrodzenia instalacji	0,3-2,0	<1,0*	2.2	0.08	52°54'30,1" 23°30'17,3"
9	GKP 25°, 61m od ogrodzenia instalacji	0,3-2,0	<1,0*	2.2	0.08	52°54'30,7" 23°30'17,6"
10	GKP 25°, 81m od ogrodzenia instalacji	0,3-2,0	<1,0*	2.2	0.08	52°54'31,2" 23°30'18,1"
11	GKP 90°, 1m od ogrodzenia instalacji	0,3-2,0	<1,0*	2.2	0.08	52°54'28,6" 23°30'16,6"
12	GKP 90°, 21m od ogrodzenia instalacji	0,3-2,0	<1,0*	2.2	0.08	52°54'28,6" 23°30'17,6"
13	GKP 90°, 41m od ogrodzenia instalacji	0,3-2,0	<1,0*	2.2	0.08	52°54'28,6" 23°30'18,6"
14	GKP 90°, 61m od ogrodzenia instalacji	0,3-2,0	<1,0*	2.2	0.08	52°54'28,5" 23°30'19,7"
15	GKP 90°, 81m od ogrodzenia instalacji	0,3-2,0	<1,0*	2.2	0.08	52°54'28,6" 23°30'20,7"
16	GKP 120°, 1m od ogrodzenia instalacji	0,3-2,0	<1,0*	2.2	0.08	52°54'28,4" 23°30'16,5"
17	GKP 120°, 21m od ogrodzenia instalacji	0,3-2,0	<1,0*	2.2	0.08	52°54'28,1" 23°30'17,4"
18	GKP 120°, 41m od ogrodzenia instalacji	0,3-2,0	<1,0*	2.2	0.08	52°54'27,8" 23°30'18,3"
19	GKP 120°, 61m od ogrodzenia instalacji	0,3-2,0	<1,0*	2.2	0.08	52°54'27,5" 23°30'19,2"
20	GKP 120°, 81m od ogrodzenia instalacji	0,3-2,0	<1,0*	2.2	0.08	52°54'27,1" 23°30'20,1"
21	GKP 199°, 1m od ogrodzenia instalacji	0,3-2,0	<1,0*	2.2	0.08	52°54'28,3" 23°30'16,0"
22	GKP 199°, 21m od ogrodzenia instalacji	0,3-2,0	<1,0*	2.2	0.08	52°54'27,7" 23°30'15,7"

Sprawozdanie z badań bez pisemnej zgody laboratorium nie może być powielane inaczej niż w całości.
Wynik przedstawione w niniejszym sprawozdaniu odnoszą się wyłącznie do badanego obiektu i do warunków i konfiguracji urządzeń w dniu wykonywania pomiarów.

	instalacji					
23	GKP 199°, 41m od ogrodzenia instalacji	0,3-2,0	<1,0*	2.2	0.08	52°54'27,1" 23°30'15,3"
24	GKP 199°, 61m od ogrodzenia instalacji	0,3-2,0	<1,0*	2.2	0.08	52°54'26,5" 23°30'15,0"
25	GKP 199°, 81m od ogrodzenia instalacji	0,3-2,0	<1,0*	2.2	0.08	52°54'25,9" 23°30'14,7"
26	GKP 240°, 1m od ogrodzenia instalacji	0,3-2,0	<1,0*	2.2	0.08	52°54'28,5" 23°30'15,7"
27	GKP 240°, 21m od ogrodzenia instalacji	0,3-2,0	<1,0*	2.2	0.08	52°54'28,1" 23°30'14,9"
28	GKP 240°, 41m od ogrodzenia instalacji	0,3-2,0	<1,0*	2.2	0.08	52°54'27,8" 23°30'13,9"
29	GKP 240°, 61m od ogrodzenia instalacji	0,3-2,0	<1,0*	2.2	0.08	52°54'27,5" 23°30'13,1"
30	GKP 240°, 81m od ogrodzenia instalacji	0,3-2,0	<1,0*	2.2	0.08	52°54'27,2" 23°30'12,2"
-	GKP 0°, 192m od anten sektorowych	0,3-2,0	<1,0*	2.2	0.08	52°54'34,8" 23°30'16,1"
-	GKP 0°, 383m od anten sektorowych	0,3-2,0	<1,0*	2.2	0.08	52°54'41,0" 23°30'16,1"
-	GKP 120°, 192m od anten sektorowych	0,3-2,0	<1,0*	2.2	0.08	52°54'25,5" 23°30'24,7"
-	GKP 120°, 383m od anten sektorowych	0,3-2,0	<1,0*	2.2	0.08	52°54'22,4" 23°30'33,2"
-	GKP 240°, 192m od anten sektorowych	0,3-2,0	<1,0*	2.2	0.08	52°54'25,5" 23°30'7,5"
-	GKP 240°, 383m od anten sektorowych	0,3-2,0	<1,0*	2.2	0.08	52°54'22,4" 23°29'59,0"

Pole magnetyczne (wyznaczone na podstawie pomiaru wartości natężenia pola elektrycznego)

Nr pionu	Opis umiejscowienia pionu (punktu) pomiarowego	Wysokość pomiaru [m]	Wartość natężenia pola magnetycznego H [A/m] ¹	Wartość natężenia pola magnetycznego po uwzględnieniu poprawek pomiarowych powiększona o niepewność pomiaru ⁴ H [A/m]	Wskaźnikowa wartość poziomu emisji pól elektromagnetycznych WM _H ³	Współrzędne geograficzne pionu (punktu) pomiarowego ²
1	GKP 0°, 1m od ogrodzenia instalacji	0,3-2,0	<0.003*	0.006	0.08	52°54'28,9" 23°30'16,1"
2	GKP 0°, 21m od ogrodzenia instalacji	0,3-2,0	<0.003*	0.006	0.08	52°54'29,6" 23°30'16,1"
3	GKP 0°, 41m od ogrodzenia instalacji	0,3-2,0	<0.003*	0.006	0.08	52°54'30,2" 23°30'16,1"
4	GKP 0°, 61m od ogrodzenia instalacji	0,3-2,0	<0.003*	0.006	0.08	52°54'30,9" 23°30'16,1"
5	GKP 0°, 81m od ogrodzenia instalacji	0,3-2,0	<0.003*	0.006	0.08	52°54'31,5" 23°30'16,1"
6	GKP 25°, 1m od ogrodzenia instalacji	0,3-2,0	<0.003*	0.006	0.08	52°54'28,9" 23°30'16,3"
7	GKP 25°, 21m od ogrodzenia instalacji	0,3-2,0	<0.003*	0.006	0.08	52°54'29,5" 23°30'16,8"
8	GKP 25°, 41m od ogrodzenia instalacji	0,3-2,0	<0.003*	0.006	0.08	52°54'30,1" 23°30'17,3"

Sprawozdanie z badań bez pisemnej zgody laboratorium nie może być powielane inaczej niż w całości.
Wynik przedstawione w niniejszym sprawozdaniu odnoszą się wyłącznie do badanego obiektu i do warunków i konfiguracji urządzeń w dniu wykonywania pomiarów.

9	GKP 25°, 61m od ogrodzenia instalacji	0,3-2,0	<0.003*	0.006	0.08	52°54'30,7" 23°30'17,6"
10	GKP 25°, 81m od ogrodzenia instalacji	0,3-2,0	<0.003*	0.006	0.08	52°54'31,2" 23°30'18,1"
11	GKP 90°, 1m od ogrodzenia instalacji	0,3-2,0	<0.003*	0.006	0.08	52°54'28,6" 23°30'16,6"
12	GKP 90°, 21m od ogrodzenia instalacji	0,3-2,0	<0.003*	0.006	0.08	52°54'28,6" 23°30'17,6"
13	GKP 90°, 41m od ogrodzenia instalacji	0,3-2,0	<0.003*	0.006	0.08	52°54'28,6" 23°30'18,6"
14	GKP 90°, 61m od ogrodzenia instalacji	0,3-2,0	<0.003*	0.006	0.08	52°54'28,5" 23°30'19,7"
15	GKP 90°, 81m od ogrodzenia instalacji	0,3-2,0	<0.003*	0.006	0.08	52°54'28,6" 23°30'20,7"
16	GKP 120°, 1m od ogrodzenia instalacji	0,3-2,0	<0.003*	0.006	0.08	52°54'28,4" 23°30'16,5"
17	GKP 120°, 21m od ogrodzenia instalacji	0,3-2,0	<0.003*	0.006	0.08	52°54'28,1" 23°30'17,4"
18	GKP 120°, 41m od ogrodzenia instalacji	0,3-2,0	<0.003*	0.006	0.08	52°54'27,8" 23°30'18,3"
19	GKP 120°, 61m od ogrodzenia instalacji	0,3-2,0	<0.003*	0.006	0.08	52°54'27,5" 23°30'19,2"
20	GKP 120°, 81m od ogrodzenia instalacji	0,3-2,0	<0.003*	0.006	0.08	52°54'27,1" 23°30'20,1"
21	GKP 199°, 1m od ogrodzenia instalacji	0,3-2,0	<0.003*	0.006	0.08	52°54'28,3" 23°30'16,0"
22	GKP 199°, 21m od ogrodzenia instalacji	0,3-2,0	<0.003*	0.006	0.08	52°54'27,7" 23°30'15,7"
23	GKP 199°, 41m od ogrodzenia instalacji	0,3-2,0	<0.003*	0.006	0.08	52°54'27,1" 23°30'15,3"
24	GKP 199°, 61m od ogrodzenia instalacji	0,3-2,0	<0.003*	0.006	0.08	52°54'26,5" 23°30'15,0"
25	GKP 199°, 81m od ogrodzenia instalacji	0,3-2,0	<0.003*	0.006	0.08	52°54'25,9" 23°30'14,7"
26	GKP 240°, 1m od ogrodzenia instalacji	0,3-2,0	<0.003*	0.006	0.08	52°54'28,5" 23°30'15,7"
27	GKP 240°, 21m od ogrodzenia instalacji	0,3-2,0	<0.003*	0.006	0.08	52°54'28,1" 23°30'14,9"
28	GKP 240°, 41m od ogrodzenia instalacji	0,3-2,0	<0.003*	0.006	0.08	52°54'27,8" 23°30'13,9"
29	GKP 240°, 61m od ogrodzenia instalacji	0,3-2,0	<0.003*	0.006	0.08	52°54'27,5" 23°30'13,1"
30	GKP 240°, 81m od ogrodzenia instalacji	0,3-2,0	<0.003*	0.006	0.08	52°54'27,2" 23°30'12,2"
-	GKP 0°, 192m od anten sektorowych	0,3-2,0	<0.003*	0.006	0.08	52°54'34,8" 23°30'16,1"
-	GKP 0°, 383m od anten sektorowych	0,3-2,0	<0.003*	0.006	0.08	52°54'41,0" 23°30'16,1"
-	GKP 120°, 192m od anten sektorowych	0,3-2,0	<0.003*	0.006	0.08	52°54'25,5" 23°30'24,7"
-	GKP 120°, 383m od anten sektorowych	0,3-2,0	<0.003*	0.006	0.08	52°54'22,4" 23°30'33,2"

Sprawozdanie z badań bez pisemnej zgody laboratorium nie może być powielane inaczej niż w całości.
Wynik przedstawione w niniejszym sprawozdaniu odnoszą się wyłącznie do badanego obiektu i do warunków i konfiguracji urządzeń w dniu wykonywania pomiarów.

-	GKP 240°, 192m od anten sektorowych	0,3-2,0	<0.003*	0.006	0.08	52°54'25,5" 23°30'7,5"
-	GKP 240°, 383m od anten sektorowych	0,3-2,0	<0.003*	0.006	0.08	52°54'22,4" 23°29'59,0"

GKP – Główny Kierunek Pomiarowy

¹ wyniki oznaczone * są wynikami poniżej czułości zestawu pomiarowego

² współrzędne geograficzne pozyskane metodą obliczeniową w oparciu o pomiar punktu referencyjnego

³ do wyznaczenia wartości wskaźnikowej WM_E i WM_H przyjęto na podstawie uzgodnień z klientem oraz rozpoznania źródeł, jako wartości dopuszczalne pola elektrycznego i magnetycznego odpowiednio 28 V/m i 0,073 A/m.

⁴ do wyznaczenia niepewności dla wyników poniżej czułości zestawu pomiarowego, przyjęto niepewność dla minimalnej wartości z zakresu pomiarowego.

⁵ maksymalna wartość chwilowa

Niepewność oszacowano zgodnie z dokumentem P-03 „Procedura nadzoru nad wyposażeniem” w postaci niepewności rozszerzonej wynikającej z niepewności standardowej pomnożonej przez współczynnik rozszerzenia $k=2$.

Całkowita szacowana niepewność rozszerzona składowej E wynosi odpowiednio: 58.1% dla częstotliwości do 60 GHz

Dla przedmiotowych pomiarów zleceniodawca określił poprawkę pomiarową = 1.4.

Umiejscowienie pionów (punktów) pomiarowych przedstawiono w nr 2 do niniejszego sprawozdania.

10. Omówienie wyników pomiarów

Wyniki pomiarów uzyskane zostały przy uwzględnieniu poprawek pomiarowych przekazanych przez zleceniodawcę, umożliwiających uwzględnienie maksymalnych parametrów pracy instalacji zleceniodawcy oraz innych operatorów występujących w obszarze pomiarowym.

W wyniku zastosowania sposobu sprawdzenia dotrzymania dopuszczalnych poziomów pól elektromagnetycznych w środowisku, zgodnie pkt 25 ppkt 1 Rozporządzenia Ministra Klimatu z dnia 17 lutego 2020 r. (Dz. U. 2020, poz. 258), w związku z tym, że żadna z wartości wskaźnikowych, udokumentowanych w tabelach w pkt. 9 nie przekracza wartości 1, stwierdza się, że w miejscach, w których wykonano pomiary w otoczeniu instalacji radiokomunikacyjnej 24058 (96034N!) WBI_NAREW_NAREW, dopuszczalne poziomy pól elektromagnetycznych w środowisku należy uznać za dotrzymane.

11. Podstawa prawna

- 1) Ustawa z dnia 27 kwietnia 2001 r. Prawo ochrony środowiska (t. j. Dz. U. z 2020 r., poz. 1219 z późn.zm.)
- 2) Rozporządzenie Ministra Zdrowia z dnia 17 grudnia 2019 r. w sprawie dopuszczalnych poziomów pól elektromagnetycznych w środowisku (Dz. U. 2019, poz. 2448)
- 3) Rozporządzenie Ministra Klimatu z dnia 17 lutego 2020 r. w sprawie sposobów sprawdzania dotrzymania dopuszczalnych poziomów pól elektromagnetycznych w środowisku (Dz. U. 2020, poz. 258),
- 4) Akredytacja nr AB 419 wydana przez Polskie Centrum Akredytacji (wydanie 17, z dnia 13 stycznia 2021r.).

12. Spis załączników

Załącznik 1. Lokalizacja obiektu badań

Załącznik 2. Usytuowanie pionów (punktów) pomiarowych

Załącznik 3. Dokumentacja fotograficzna obiektu badań

Sprawozdanie z badań bez pisemnej zgody laboratorium nie może być powielane inaczej niż w całości.
Wynik przedstawione w niniejszym sprawozdaniu odnoszą się wyłącznie do badanego obiektu i do warunków i konfiguracji urządzeń w dniu wykonywania pomiarów.

13. Data wydania i autoryzowania sprawozdania

Obliczenia i sprawozdanie wykonał :



Signed by /
Podpisano przez:

Bartłomiej Kubik

Date / Data:
2021-09-07
15:37

Sprawozdanie autoryzował:



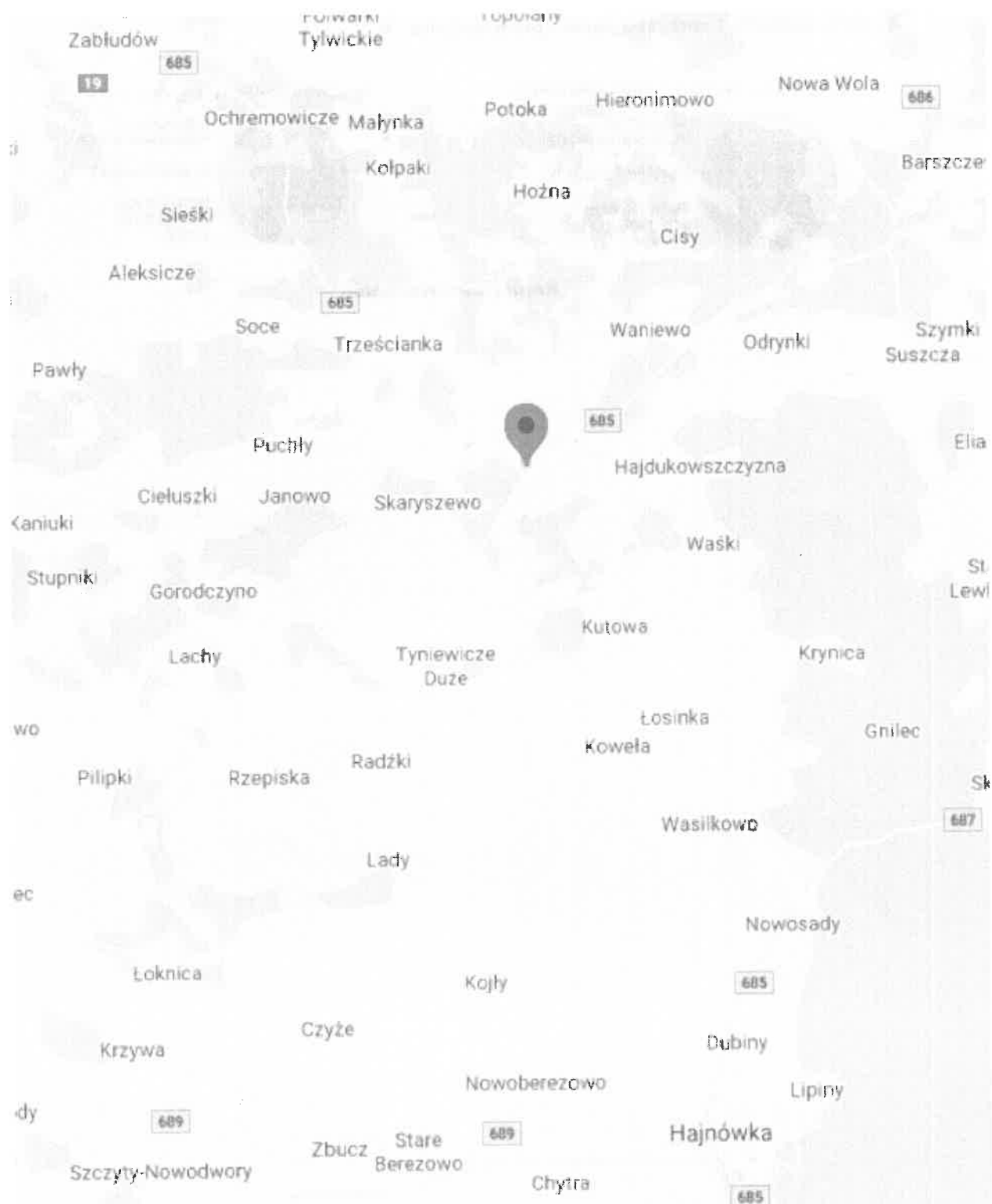
Signed by /
Podpisano przez:

Łukasz Kosznik

Date / Data:
2021-09-08
12:26

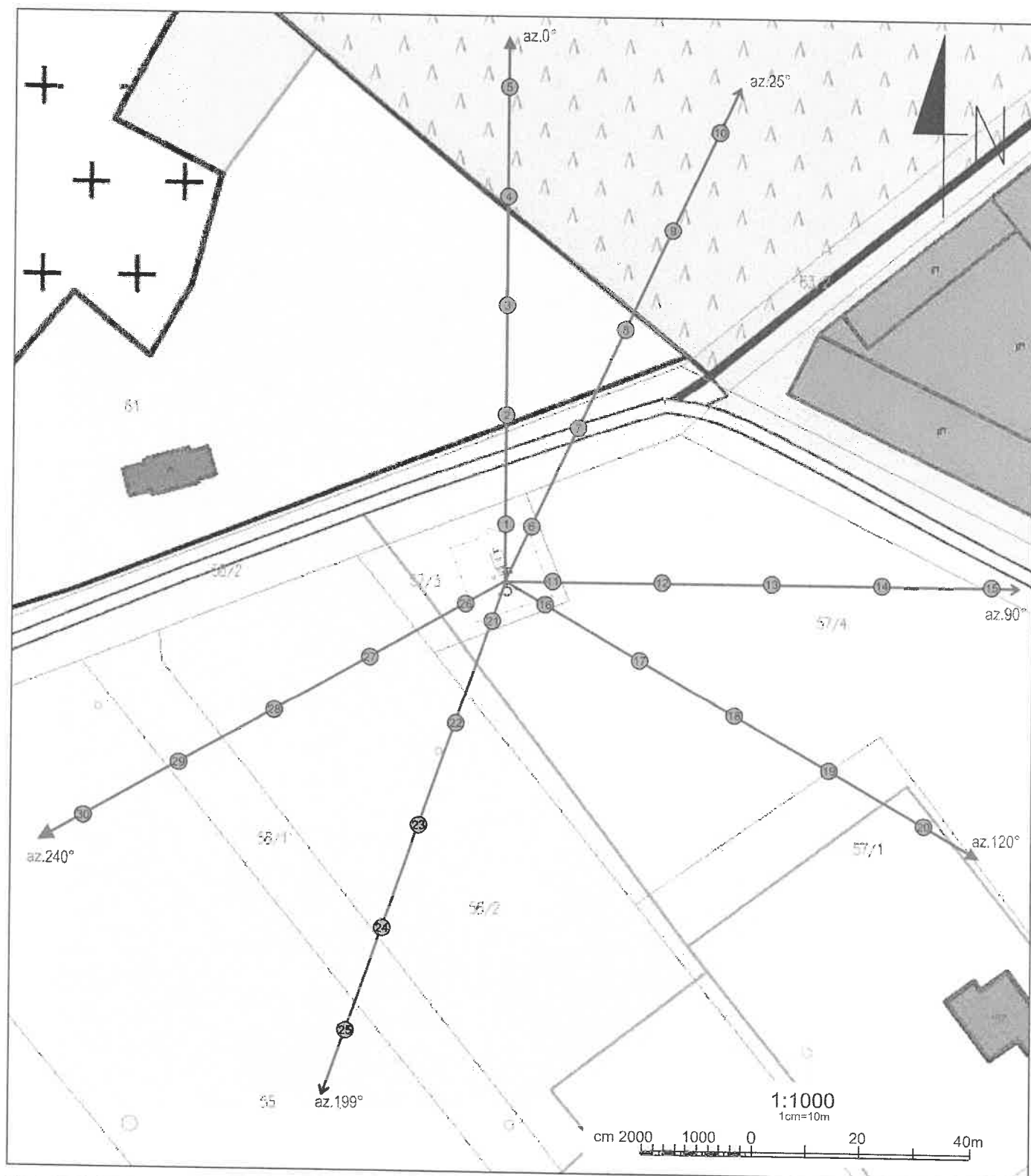
Koniec sprawozdania

Sprawozdanie z badań bez pisemnej zgody laboratorium nie może być powielane inaczej niż w całości.
Wynik przedstawione w niniejszym sprawozdaniu odnoszą się wyłącznie do badanego obiektu i do warunków i konfiguracji urządzeń w dniu wykonywania pomiarów.



Załącznik nr 1	INSTALACJA RADIOKOMUNIKACYJNA T-Mobile Polska S.A. 24058 (96034N!) WBI_NAREW_NAREW Lokalizacja stacji bazowej
----------------	---

Sprawozdanie z badań bez pisemnej zgody laboratorium nie może być powielane inaczej niż w całości.
Wynik przedstawione w niniejszym sprawozdaniu odnoszą się wyłącznie do badanego obiektu i do warunków i konfiguracji urządzeń w dniu wykonywania pomiarów.



Załącznik nr 2	INSTALACJA RADIOKOMUNIKACYJNA T-Mobile Polska S.A. 24058 (96034N!) WBI_NAREW_NAREW Usytuowanie pionów pomiarowych w otoczeniu instalacji
SKALA 1:1000	<p>Legenda:</p> <p>⊗ Pion pomiarowy</p> <p>→ Kierunek oddziaływania anten sektorowych</p> <p>→ Kierunek oddziaływania anten radioliniowych</p>

Sprawozdanie z badań bez pisemnej zgody laboratorium nie może być powielane inaczej niż w całości.
Wynik przedstawione w niniejszym sprawozdaniu odnoszą się wyłącznie do badanego obiektu i do warunków konfiguracji urządzeń w dniu wykonywania pomiarów.



Załącznik nr 3

INSTALACJA RADIOKOMUNIKACYJNA T-Mobile Polska S.A. 24058 (96034N!) WBI_NAREW_NAREW
Zdjęcia stacji bazowej

Sprawozdanie z badań bez pisemnej zgody laboratorium nie może być powielane inaczej niż w całości.
Wynik przedstawione w niniejszym sprawozdaniu odnoszą się wyłącznie do badanego obiektu i do warunków i konfiguracji urządzeń w dniu wykonywania pomiarów.