

**SPRAWOZDANIE Z DZIAŁALNOŚCI  
POWIATOWEGO CENTRUM POMOCY RODZINIE W HAJNÓWCE  
ZA ROK 2019**

**OBEJMUJĄCE REALIZACJE ZADAŃ Z ZAKRESU:**

**POWIATOWEGO PROGRAMU ROZWOJU PIECZY ZASTĘPCZEJ  
NA LATA 2018 -2020**

**ORAZ WYKAZ POTRZEB W ZAKRESIE POMOCY SPOŁECZNEJ**

**POWIATOWEGO PROGRAMU PRZECIWDZIAŁANIA PRZEMOCY W RODZINIE  
ORAZ OCHRONY OFIAR PRZEMOCY W RODZINIE NA LATA 2016 – 2021**

**I ZESTAWIENIE POTRZEB W ZAKRESIE SYSTEMU PIECZY ZASTĘPCZEJ**

**Powiatowe Centrum Pomocy Społecznej w Hajnówce**

**Ul. Marszałka Józefa Piłsudskiego 10A, 17-200 Hajnówka**

**Tel. 85 682 3642, mail: [pcpr@powiat.hajnówka.pl](mailto:pcpr@powiat.hajnówka.pl)**

## 1. WSTĘP

Pomoc społeczna jest instytucją polityki społecznej państwa, mającą na celu umożliwienie osobom i rodzinom przezwycięzenie trudnych sytuacji życiowych, których nie są one w stanie pokonać, wykorzystując własne uprawnienia, zasoby i możliwości.

Powiatowe Centrum Pomocy Rodzinie jest jednostką organizacyjną powiatowej administracji zespolonej. Realizuje zadania z zakresu pomocy społecznej, pieczy zastępczej, rehabilitacji społecznej osób niepełnosprawnych i przeciwdziałaniu przemocy w rodzinie, które mają na celu poprawę funkcjonowania rodziny, zapobieganiu i przeciwdziałaniu sytuacjom kryzysowym i dysfunkcjonalności rodzin.

Powiatowe Centrum Pomocy Rodzinie w Hajnówce, zwane dalej „PCPR”, powołane zostało Uchwałą Nr III/13/98 Rady Powiatu Hajnowskiego z dnia 29 grudnia 1998 r.

Zakres zadań realizowanych przez Powiatowe Centrum określają następujące akty normatywne:

1. ustawa z dnia 5 czerwca 1998 r. o samorządzie powiatowym (Dz. U. z 2019 r. poz. 511 ze zm.),
2. ustawy z dnia 12 marca 2004 r. o pomocy społecznej (Dz. U. z 2019 r. poz. 1507 ze zm.)
3. ustawy z dnia 9 czerwca 2011 r. o wspieraniu rodziny i systemie pieczy zastępczej (Dz. U. z 2019 r. poz. 1111 ze zm.),
4. ustawy z dnia 27 sierpnia 1997 r. o rehabilitacji zawodowej i społecznej oraz zatrudnianiu osób niepełnosprawnych (Dz. U. z 2020 r. poz. 256),
5. ustawy z dnia 29 lipca 2005 r. o przeciwdziałaniu przemocy w rodzinie (tj. Dz. U. z 2020 r. poz. 218),
6. ustawy o repatriacji (tj. Dz. U. z 2019 r. poz. 1472),
7. ustawy z dnia 15 marca 2019 r. o zmianie ustawy o kombatantach oraz niektórych osobach będących ofiarami represji wojennych i okresu powojennego oraz niektórych innych ustaw (tj. Dz. U. z 2019 r. poz. 752),
8. ustawy z dnia 27 sierpnia 2009 r. o finansach publicznych (Dz. U. z 2019 r., poz. 869 ze zm.),
9. ustawy z dnia 29 września 1994 r. o rachunkowości (Dz. U. z 2019 r., poz. 351 ze zm),
10. ustawy z dnia 14 czerwca 1960 r. Kodeks postępowania administracyjnego (tj. Dz. U. z 2020 r. poz. 256),
11. Ustawy z dnia 7 września 2007 r. o Karcie Polaka (tj. Dz.U. z 2019 r. poz. 1598.),
12. Ustawy z dnia 4 listopada 2016r. o wsparciu kobiet w ciąży i rodzin „Za życiem” (Dz. U. z 2019 r. poz. 473 ze zm.),
13. Rozporządzenia Rady Ministrów z dnia 30 maja 2018r. w sprawie szczegółowych warunków realizacji rządowego programu "Dobry start" (Dz.U z.2018r. poz. 1061 ze zm.),
14. Uchwały Nr III/13/98 Rady Powiatu Hajnowskiego z dnia 29 grudnia 1998 r. w sprawie powołania Powiatowego Centrum Pomocy Rodzinie ze zmianami,
15. Statutu Powiatowego Centrum Pomocy Rodzinie w Hajnówce,
16. innych aktów prawnych właściwych do zakresu prowadzonych spraw.

Stosownie do art. 112 ust.12 ustawy z dnia 12 marca 2004 r. o pomocy społecznej kierownik powiatowego centrum pomocy rodzinie składa radzie powiatu coroczne sprawozdanie z działalności centrum oraz przedstawia wykaz potrzeb w zakresie pomocy społecznej.

Zgodnie z art. 182 ust. 5 ustawy z dnia 09 czerwca 2011 r. o wspieraniu rodziny i systemie pieczy zastępczej kierownik powiatowego centrum pomocy rodzinie składa zarządowi powiatu coroczne sprawozdanie z działalności centrum oraz przedstawia zestawienie potrzeb w zakresie systemu pieczy zastępczej.

## 2. SPRAWOZDANIE FINANSOWE

Podstawą gospodarki finansowej Powiatowego Centrum Pomocy Rodzinie jest roczny plan finansowy, sporządzany na rok budżetowy, zgodnie z obowiązującą procedurą budżetową oraz środki przyznane przez Państwowy Fundusz Rehabilitacji Osób Niepełnosprawnych na realizację zadań związanych z rehabilitacją społeczną. Ponadto w roku 2019 Centrum pozyskało zewnętrzne środki finansowe na realizację Resortowego Programu Wspierania Rodziny i Systemu Pieczy Zastępczej oraz środki w ramach programu Aktywny Samorząd. Środki finansowe na realizację poszczególnych zadań w rozdziałach 85510, 85508, 85205, 85220, 85218, 85321, 85231, 85295 zostały wykorzystane wg poniższego zestawienia, zgodnie z przeznaczeniem:

Tabela nr 1. Budżet PCPR

Rozdział	Rodzaj wydatków	Wykonanie zł.
85510	Placówki Opiekuńczo-Wychowawcze (w zakresie realizowanym przez PCPR ) w tym świadczenie wychowawcze	105.442,50 49.059,70
85508	Rodziny zastępcze – ogółem w tym dodatek wychowawczy 500+	1.647.743,20 398.353,23
85218	Powiatowe Centrum Pomocy Rodzinie	473.300,46
85321	Powiatowy Zespół do Spraw Orzekania o Niepełnosprawności	333.873,55
85220	Mieszkania chronione	9.691,20
85205	Program korekcyjno - edukacyjny dla osób stosujących przemoc w rodzinie Program terapeutyczno – psychologiczny (sprawcy przemocy)	3.385,44 1.600,00
85395	Karta Polaka	43.155,00
85231	Pomoc cudzoziemcom	7.764,00
	Dobry Start tzw. wyprawka szkolna – dla 82 dzieci umieszczonych w pieczy zastępczej	27.590,00
	<b>Ogółem</b>	<b>2.653.545,05</b>

Źródło : Powiatowe Centrum Pomocy Rodzinie w Hajnówce

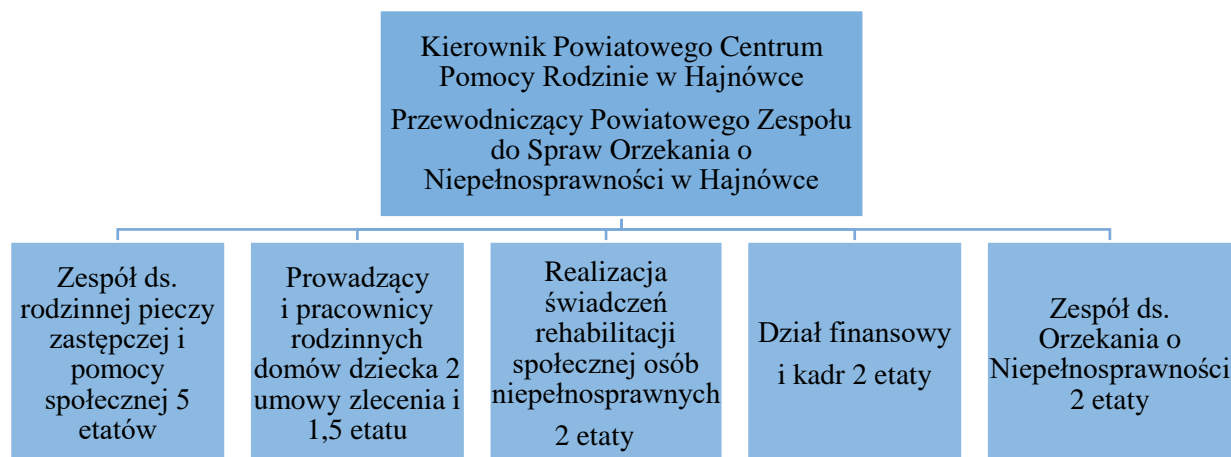
Ponadto wydatkowane były środki:

- 1) Państwowego Funduszu Rehabilitacji Osób Niepełnosprawnych - 1.207.465,00 zł.
  - 2) Pilotażowy program „Aktywny Samorząd” - 173.622,43 zł.
- Ogółem środki wydatkowane przez PCPR w trakcie ubiegłego roku - 4.034.632,48 zł.**

### 3. SPRAWY ORGANIZACYJNE I KADRA

Powiatowe Centrum Pomocy Rodzinie w Hajnówce jest jednostką organizacyjną powiatu i działa od 01.01.1999 r.

Strukturę zatrudnienia w 2019 r. w Powiatowym Centrum Pomocy Rodzinie w Hajnówce przedstawia poniższy diagram:



Na dzień 31 grudnia 2019 r. zatrudnionych było 14 osób na umowach o pracę, 13,5 etatu. 1 starszy pracownik socjalny, 1 starszy specjalista pracy socjalnej, 3 koordynatorów rodzinnej pieczy zastępczej, 2 osoby do pomocy w rodzinnych domach dziecka, 2 inspektorów, 2 pracowników administracji, 1 sekretarz Zespołu, główny księgowy i kierownik.

W ramach umowy – zlecenia w ubiegłym roku w tut. Jednostce zatrudnione były następujące osoby: informatyk do prowadzenia obsługi informatycznej jednostki, inspektor danych osobowych, lekarze i specjaliści pozamedyczni orzekający w Zespole ds. Orzekania o Niepełnosprawności, 2 osoby prowadzące rodzinne domy dziecka, osoba sprzątająca lokal PCPR i pracownik gospodarczy ( utrzymanie porządku na placu budynku).

Zgodnie ze strukturą organizacyjną - Regulaminem Powiatowego Centrum – PCPR zatrudnia 14 osób (umowa o pracę ). Okresowo w realizacji zadań Centrum wspierają osoby zatrudnione w ramach środków pozyskanych z konkursów MRPiPS. Przy Centrum funkcjonuje Powiatowy Zespół do spraw Orzekania o Niepełnosprawności, który obsługiwany jest przez pracowników Centrum. W istniejącej strukturze wydzielone są następujące stanowiska:

- 1) Kierownik PCPR (organizacja pracy i nadzór – PCPR, Powiatowy Zespół, administracja budynku przy ul. Piłsudskiego 10a , programy celowe PFRON),
- 2) Starszy Pracownik Socjalny wykonujący zadania z zakresu funkcjonowania rodzin zastępczych i usamodzielnień wychowanków tych rodzin,
- 3) Starszy Specjalista Pracy Socjalnej do zakresu obowiązków należy: ( usamodzielnianie wychowanków opuszczających różne rodzaje placówek opiekuńczo – wychowawczych, przygotowanie dokumentacji kierującej osoby do DPS, Środowiskowego Domu Samopomocy i Domu Dziecka, współpraca z jednostkami pomocy społecznej będących jednostkami Starostwa Powiatowego, ich nadzór i kontrola, wykonywanie zadań z zakresu ustawy o przeciwdziałaniu przemocy w rodzinie,

- 4) Stanowisko do spraw osób niepełnosprawnych,
- 5) Stanowisko do spraw obsługi Powiatowego Zespołu ds. Orzekania o Niepełnosprawności – Sekretarz Zespołu,
- 6) Inspektor do spraw obsługi Państwowego Funduszu Rehabilitacji Osób Niepełnosprawnych,
- 7) Główny Księgowy – obsługa finansowo księgową: PCPR i Zespołu,
- 8) Koordynator rodzinnej pieczy zastępczej - 3 stanowiska
- 9) Pomoc administracyjna - 2 osoby

Bezpośredni nadzór nad poszczególnymi stanowiskami sprawuje Kierownik PCPR.

Kierownik Powiatowego Centrum Pomocy Rodzinie w Hajnówce w 2019 r. wprowadził w życie 6 Zarządzeń, w celu uregulowania zasad funkcjonowania Centrum w wybranych obszarach.

Spśród wszystkich osób zatrudnionych w jednostce 10 posiada wykształcenie wyższe w tym dodatkowo 3 osoby posiadają specjalizację z zakresu organizacji pomocy społecznej. Jedna osoba posiada specjalizację pracownika socjalnego 1 i 2 stopnia, certyfikat uprawniający do prowadzenia programów korekcyjno - edukacyjnych i 2 osoby certyfikat szkolenia rodzin zastępczych w programie PRIDE. Pracownicy posiadają możliwość doksztalcenia. Wszyscy pracownicy zatrudniani na czas określony posiadali wykształcenie wyższe. W przypadku koordynatorów rodzinnej pieczy zastępczej dodatkowo osoby zatrudniane na tych stanowiskach posiadają wymagane ustawą o wspieraniu rodziny i systemie pieczy zastępczej wykształcenie kierunkowe.

Należy podkreślić, że ze względu na prowadzenie działalności w sposób racjonalny i oszczędny oraz możliwości finansowe Kierownik kieruje pracowników PCPR głównie na szkolenia nieodpłatne. Szkolenia wpływają na usprawnienie wykonywanych zadań przez poszczególnych pracowników, a tym samym mają wpływ na jakość świadczonych usług.

Pracownicy PCPR udzielają osobom zgłaszającym się informacji o prawach i uprawnieniach z zakresu pomocy społecznej, rehabilitacji zawodowej i społecznej oraz kierują do odpowiednich instytucji. W 2019 roku udzielono ok. 2.000 porad. Udzielano także licznych porad telefonicznie (podanie szczegółowej liczby porad i informacji jest niemożliwe ze względu na brak rejestracji poszczególnych usług).

W 2019 roku do Powiatowego Centrum Pomocy Rodzinie w Hajnówce wpłynęło 5.638 różnego rodzaju pism, wniosków itp. (zarejestrowane w dzienniku korespondencyjnym) w stosunku do 5.074 dokumentów w roku 2018.

#### **4. PRZECIWDZIAŁANIE PRZEMOCY W RODZINIE**

##### **Sprawozdanie z podejmowanych zadań z zakresu przeciwdziałania przemocy w rodzinie za rok 2019 w ramach realizacji Programu Przeciwdziałania Przemocy w Rodzinie oraz Ochrony Ofiar Przemocy w Rodzinie na lata 2016-2021 w Powiecie Hajnowskim**

Naczelnym celem Programu Przeciwdziałania Przemocy w Rodzinie oraz Ochrony Ofiar Przemocy w Rodzinie na lata 2016-2021 w Powiecie Hajnowskim (Załącznik Nr 1 do Uchwały Nr XIV/130/16 Rady Powiatu Hajnowskiego z dnia 21.04.2016 r.) jest zwiększenie skuteczności działań podejmowanych w obszarze przeciwdziałania przemocy w rodzinie oraz zmniejszenie skali tego zjawiska na terenie Powiatu Hajnowskiego. Realizacja tegoż celu zakłada:

1. Zintensyfikowanie działań profilaktycznych w zakresie przeciwdziałania przemocy w rodzinie.
2. Zwiększenie dostępności i skuteczności ochrony oraz wsparcia osób dotkniętych przemocą w rodzinie.

3. Zwiększenie skuteczności oddziaływań wobec osób stosujących przemoc w rodzinie.
4. Zwiększenie poziomu kompetencji przedstawicieli instytucji i podmiotów realizujących zadania z zakresu przeciwdziałania przemocy w rodzinie w celu podniesienia jakości i dostępności świadczonych usług.

Poprzez realizację Programu dążymy do zwiększenia skuteczności przeciwdziałania przemocy w rodzinie, realizując cele ustawowe, w tym cele zawarte w Programie, określone obszary oraz kierunki działań, a także grupy adresatów Programu.

Zgodnie z zapisami Programu Powiatowe Centrum Pomocy Rodzinie w Hajnówce przy współpracy w Jednostkami Powiatowymi (Policja, Poradnia Psychologiczno – Pedagogiczna, Szkoły, Służba Zdrowia, Dom Dziecka), Jednostkami Gminnymi (Ośrodki Pomocy Społecznej, Zespoły Interdyscyplinarne), dokonało diagnozy zjawiska przemocy w rodzinie na obszarze powiatu hajnowskiego.

### **Obszar 1. Profilaktyka i edukacja społeczna.**

Cel: Zintensyfikowanie działań profilaktycznych w zakresie przeciwdziałania przemocy w rodzinie.

<b>L. p.</b>	<b>Kierunki działań</b>	<b>Rodzaje działań</b>	<b>Realizatorzy, podmioty zaangażowane</b>	<b>Wskaźniki</b>
<b>1.</b>	Poszerzenie wiedzy a) ogółu społeczeństwa b) zainteresowanych służb na temat zjawiska przemocy w rodzinie.	Diagnozowanie zjawiska przemocy w rodzinie na obszarze powiatu. Wyliczenie wskaźnika osób dotkniętych przemocą w rodzinie w stosunku % występowania zjawiska przemocy w rodzinie w porównaniu do roku poprzedniego.	PCPR we współpracy z Zespołami Interdyscyplinarnymi Ośrodkami Pomocy Społecznej Komendą Powiatową Policji w Hajnówce;	W 2019 r. Gminy Białowieża i PCPR w Hajnówce opracowało diagnozę zjawiska przemocy. Liczba osób dotkniętych przemocą w rodzinie (na dzień 06.04.2020 r. dane 5 OPS) w 2019 r. wyniosła, 169 (brak możliwości obliczenia wskaźnika).

2.	<p>Podniesienie poziomu wiedzy i świadomości społecznej w zakresie przyczyn i skutków przemocy w rodzinie; zmiana postrzegania przez społeczeństwo problemu przemocy w rodzinie.</p>	<p>Prowadzenie lokalnych kampanii społecznych ....</p>	<p>PCPR w Hajnówce we współpracy ze Stowarzyszeniem DĄB, Komisją ds. Rozwiązywania Problemów Alkoholowych w Hajnówce; Ośrodkami pomocy społecznej Komendą Powiatową Policji w Hajnówce;</p>	<p>Konferencja „Bezpieczeństwo osób starszych i niepełnosprawnych”. 22.11.2019 r. Projekt „poMOC, a nie przeMOC!” Przeciwdziałanie przemocy w rodzinie wobec osób starszych, schorowanych i niepełnosprawnych - perspektywa prawna i psychologiczna – Wojewódzki Koordynator Procedury "Niebieskie Karty", Specjalista Wydziału Prewencji Komendy Wojewódzkiej Policji w Białymstoku. – ponad 60 osób Projekt Senior Alert+, którego jednym z głównych celów jest bezpieczeństwo w miejscach publicznych ze szczególnym uwzględnieniem tworzenia lokalnych systemów bezpieczeństwa zaprezentował Przedstawiciel Stowarzyszenia Pomocy Rodzinom „Nadzieja” – Ratownik Medyczny. W ramach bieżącej działalności Poradni Leczenia Uzależnień i Zespołu Leczenia Środowiskowego SP ZOZ w Hajnówce organizowane były Sesje wsparcia psychoterapeutycznego dla ofiar przemocy w rodzinie.</p>
3.	<p>Poprawa, jakości systemu działań profilaktycznych.</p>	<p>Opracowanie i realizacja programów służących działaniom profilaktycznym mającym na celu udzielenie specjalistycznej pomocy, zwłaszcza w zakresie promowania i wdrożenia prawidłowych metod wychowawczych ..</p>	<p>PCPR, Ośrodki Pomocy Społecznej, DD w Białowieży, Komenda Powiatowa Policji w Hajnówce; Poradnia Psychologiczna – Pedagogiczna w Hajnówce; Szkoły, Specjalny Ośrodek Szkolno – Wychowawczy w Hajnówce,</p>	<p>W Gminach Narew opracowano Programy służące działaniom profilaktycznym. W Gminie Białowieża odbywała się realizacja tegoż Programu. W poszczególnych jednostkach powiatowych przedstawiało się to następująco: KPP w Hajnówce przeprowadziła aktywną edukację prawną i wiktymologiczną dzieci i młodzieży, realizowała działania profilaktyczno – edukacyjne: „poMoc a nie przeMoc”, „Nie bądź obojętny”, pogadanki, prelekcje. Przeprowadzono 275 spotkań z dziećmi i młodzieżą. Ponadto organizowano spotkania z rodzicami, kuratorami, dyrektorami szkół, nauczycielami, i pedagogami szkolnymi.</p>

4.	Realizacja programów przeciwdziałania przemocy w rodzinie oraz ochrony ofiar przemocy w rodzinie.	Opracowanie i realizacja powiatowego programu przeciwdziałania przemocy w rodzinie oraz ochrony ofiar przemocy w rodzinie.	PCPR	Powiatowy Program Przeciwdziałania Przemocy w Rodzinie oraz Ochrony Ofiar Przemocy w Rodzinie na lata 2016-2021 (Załącznik Nr 1 do Uchwały Nr XIV/130/16 Rady Powiatu Hajnowskiego z dnia 21.04.2016 r.)
----	---	--	------	--

## Obszar 2. Ochrona i pomoc osobom dotkniętym przemocą w rodzinie.

**Cel: Zwiększenie dostępności i skuteczności ochrony oraz wsparcia osób dotkniętych przemocą w rodzinie.**

L p.	Kierunki działań	Rodzaje działań	Realizatorzy, podmioty zaangażowane	Wskaźniki
1.	Wypracowanie zasad współpracy pomiędzy instytucjami udzielającymi pomocy osobom uwikłanym w przemoc w rodzinie.	Nawiązywanie i wzmacnianie współpracy pomiędzy instytucjami rządowymi i samorządowymi oraz organizacjami pozarządowymi w zakresie pomocy osobom dotkniętym przemocą w rodzinie.	PCPR w Hajnówce współpracuje ze wszystkimi jednostkami działającymi w zakresie przeciwdziałania przemocy w rodzinie na terenie Powiatu Hajnowskiego jak również działających na terenie województwa (ROPS).	SPZOZ w Hajnówce – wypracowanie formuły uruchamiania mechanizmów interwencyjnych poprzez kontakt z odpowiednimi służbami i instytucjami w przypadku napotkania objawów przemocy w rodzinie ujawnionych w trakcie udzielania świadczeń medycznych pacjentom zakładu w ramach codziennej praktyki jego funkcjonowania. Personel Szpitalnego Oddziału Ratunkowego, Oddziału Pediatrycznego, poradni dziecięcej, Poradni Leczenia Uzależnień, oraz Zespołu Leczenie Środowiskowego.



2.	Upowszechnianie informacji i edukacja w zakresie możliwości i form udzielania pomocy osobom dotkniętym przemocą w rodzinie.	Upowszechnianie informacji w zakresie możliwości i form uzyskania m.in. pomocy: medycznej, psychologicznej, prawnej, socjalnej, zawodowej i rodzinnej.	PCPR we współpracy z mediami o zasięgu lokalnym, organizacjami pozarządowymi oraz z Zespołami Interdyscyplinarnymi; Komisjami ds. Rozwiązywania Problemów Alkoholowych; Ośrodkami pomocy społecznej Komendą Powiatową Policji w Hajnówce; Prokuraturą Rejonową w Hajnówce; Poradnia Psychologiczno – Pedagogiczną w Hajnówce; Szkołami i placówkami oświaty i wychowania; Placówką służby zdrowia, w tym Poradnia Leczenia Uzależnień w Hajnówce; Sądem Rejonowym w Bielsku Podlaskim VII Zamiejscowym Wydziałem Karnym w Hajnówce	PCPR w Hajnówce rozpowszechnianie informacji o instytucjach o możliwościach uzyskania pomocy dla ofiar przemocy w rodzinie w środowisku lokalnym: PCPR w Hajnówce, PPP w Hajnówce, ZSZ w Hajnówce, Licea Ogólnokształcące, Technikum Leśne, SOSW w Hajnówce, Dom Dziecka w Białowieży. Pogadanki z dziećmi i młodzieżą, rozmowy indywidualne i grupowe, zajęcia terapeutyczne, zajęcia teatralne i muzyczne o tematyce przemocy: jednostki oświatowe i dom dziecka. Rozdawanie ulotek na temat przemocy domowej, wykonanie gazetek dotyczących bezpieczeństwa dziecka i przeciwdziałania przemocy (ZSZ) (SOSW), Szkolny Kącik Profilaktyki – materiały dot. Przemocy w rodzinie, adresy instytucji pomocowych, telefony, adresy stron www poświęconych tematyce przemocy (Zespół Szkół z Dodatkową Nauką Języka Białoruskiego). Realizacja zadań edukacyjno – profilaktycznych w ramach bieżącej działalności Zespołu SP ZOZ.
2.		Opracowanie i realizacja zajęć edukacyjnych kierowanych do osób dotkniętych przemocą w rodzinie w zakresie podstaw prawnych i zagadnień psychologicznych dotyczących reakcji na przemoc w rodzinie.	PCPR we współpracy z Zespołami Interdyscyplinarnymi; Komisjami ds. Rozwiązywania Problemów Alkoholowych; OPS, KPP w Hajnówce; Prokuraturą Rejonową w Hajnówce; PPP w Hajnówce; Szkołami i placówkami oświaty i wychowania; Placówką służby zdrowia, w tym Poradnia Leczenia Uzależnień w Hajnówce; Sądem Rejonowym w Bielsku Podlaskim VII Zamiejscowym Wydziałem Karnym w Hajnówce	ŚDS w Hajnówce w ramach indywidualnych treningów z uczestnikami udzielano informacji o instytucjach udzielających wsparcia osobom doznającym przemocy. DD w Białowieży: pogadanki, zajęcia terapeutyczne z psychologiem.

3.	Udzielanie pomocy i wsparcia osobom dotkniętym przemocą w rodzinie.	Zapewnienie osobom dotkniętym przemocą w rodzinie miejsc całodobowych w ośrodkach wsparcia oraz w ośrodkach interwencji kryzysowej.	PCPR we współpracy z Zespołami Interdyscyplinarnym oraz Specjalistycznymi Ośrodkami Wsparcia dla Osób Dotkniętych Przemocą w Rodzinie (Powiat Kolneński i Powiat Suwalski,)	Nie było takich osób
		Upowszechnienie informacji w zakresie dostępności do ogólnopolskich telefonów interwencyjnych lub informacyjnych dla osób dotkniętych przemocą w rodzinie.	PCPR we współpracy z instytucjami działającymi na rzecz przeciwdziałania przemocy w rodzinie i organizacjami pozarządowymi	35 osób ( inf. Z 5 gmin powiatu)
		Zapewnianie bezpieczeństwa krzywdzonym dzieciom w trybie art. 12a ustawy z dnia 29 lipca 2005 r. o przeciwdziałaniu przemocy w rodzinie.	PCPR, RDD, Rodziny Zastępcze, DD w Białowieży	Nie miały miejsca takie zdarzenia
		Realizacja pomocy psychologicznej dla osób dotkniętych przemocą w rodzinie.	PCPR we współpracy z Zespołami Interdysc.; Komisjami ds. Rozwiązywania Problemów Alkoholowych; OPS, KPP w Hajnówce; PPP w Hajnówce; Szkołami i placówkami oświaty i wychowania; Placówkami służby zdrowia, w tym Poradnią Leczenia Uzależnień w Hajnówce; Organizacjami pozarz.	Łącznie z pomocy w formie poradnictwa (medycznego, psychologicznego, prawnego, socjalnego, zawodowego i rodzinnego skorzystało 161 osób (informacja 5 gmin)
4.	Monitoring skuteczności działań pomocowych.	Badanie skuteczności pomocy udzielanej rodzinom dotkniętym przemocą.	PCPR we współpracy z Zespołami Interdyscyp.; Komisjami ds. Rozwiązywania Problemów Alkoholowych; OPS, KPP w Hajnówce; Prokuraturą Rejonową, PPP w Hajnówce; Szkołami i placówkami oświaty i wychowania; Placówkami służby zdrowia, w tym Poradnią Leczenia Uzależnień w Hajnówce; Sądem Rejonowym w Bielsku Podlaskim VII Zamiejscowym Wydziałem Karnym w Hajnówce	Liczba zakończonych procedur „Niebieskie Karty” z uwagi na: ustanie przemocy w rodzinie - 119 rozstrzygnięcia o zasadności podejmowania działań - 42 (informacja 5 gmin powiatu)

### Obszar 3. Oddziaływanie wobec osób stosujących przemoc w rodzinie

Cel: Zwiększenie skuteczności oddziaływań wobec osób stosujących przemoc w rodzinie.

Lp.	Kierunki działań	Rodzaje działań	Realizatorzy, podmioty, zaangażowanie	Wskaźniki
1.	Tworzenie i rozszerzanie ofert oddziaływań wobec osób stosujących przemoc w rodzinie, realizowanych przez instytucje rządowe i samorządowe, a także podmioty oraz organizacje pozarządowe.	Ewidencjonowanie podmiotów oraz organizacji pozarządowych, które realizują oferty dla osób stosujących przemoc w rodzinie, a w szczególności realizujących programy korekcyjno-educacyjne.	PCPR	1. Corocznie aktualizowana na stronie internetowej PCPR baza teleadresowa <a href="http://bip.pcprh.wrotapodlasia.pl/przemoc-w-rodzinie.html">http://bip.pcprh.wrotapodlasia.pl/przemoc-w-rodzinie.html</a> 2. Liczba informatorów 1 zawierających dane teleadresowe podmiotów oraz organizacji Opracowanie i przekazanie do Sądu, Prokuratury, Policji i OPS 3. Wykaz podmiotów świadczących pomoc dla osób Doświadczających przemocy w rodzinie 1
		Przesyłanie zaktualizowanych informatorów powiatu, o których mowa powyżej właściwym miejscowo prezesom sądów rejonowych, prokuratorom rejonowym, komendantom powiatowych/ miejskich Policji oraz wchodzącym w obręb powiatu gminom do dnia 15 lipca każdego kolejnego roku.	PCPR	Przekazanie do Sądu, Prokuratury, Policji i OPS Informatora dotyczącego podmiotów świadczących pomoc dla osób doświadczających przemocy w rodzinie oraz podmiotów realizujących oddziaływanie wobec osób stosujących przemoc w rodzinie na terenie powiatu hajnowskiego, a także Wykazu podmiotów świadczących pomoc dla osób doświadczających przemocy w rodzinie.
2.	Interweniowanie oraz reagowanie właściwych służb na stosowanie przemocy w rodzinie	Stosowanie procedury „Niebieskie Karty” przez uprawnione podmioty.	PCPR, Zespoły Interdyscyplinarne; Komisje ds. Rozwiązywania Problemów Alkoholowych; OPS, KPP; PPP; Szkoły i Placówki Oświaty i Wychowania; Placówki służby zdrowia, w tym Poradnia Leczenia Uzależnień w Hajnówce;	1. Liczba sporządzonych Niebieskich Kart – 206 (Dane z KPP) 2. Liczba rodzin objętych procedurą Niebieska Karta - 206

		Aktywność i współdziałanie oraz wymiana informacji pomiędzy służbami w zakresie monitoringu zachowań osób uprzednio skazanych za stosowanie przemocy w rodzinie.	PCPR, Zespoły Interdyscyplinarne; Komisje ds. Rozwiązywania Problemów Alkoholowych; OPS, KPP; PPP w Hajnówce; Szkoły i Placówki Oświaty i Wychowania; Placówki służby zdrowia, w tym Poradnia Leczenia Uzależnień w Hajnówce;	Nie było przekazywanych informacji o ponownym stosowaniu przemocy w rodzinie przez osoby uprzednio skazane za tego rodzaju przestępstwo
3.	Realizowanie wobec osób stosujących przemoc w rodzinie programów oddziaływań korekcyjno-edukacyjnych ...	Opracowanie i realizacja programów oddziaływań korekcyjno-edukacyjnych dla osób stosujących przemoc w rodzinie ...	PCPR	W 2019 r. PCPR w Hajnówce zrealizowało jeden Program Oddziaływań Korekcyjno – Edukacyjnych dla Osób Stosujących Przemoc w Rodzinie. Zrealizowano 1 Program terapeutyczny – psychologiczny dla osób stosujących przemoc w rodzinie – 2 osoby.
		Monitorowanie udziału osób stosujących przemoc w rodzinie w oddziaływaniach korekcyjno-edukacyjnych ...	PCPR	1. Liczba podmiotów realizujących programy 1 PCPR 2. Liczba uczestników - 4 3. Liczba osób, które ukończyły programy - 2
		Badanie skuteczności programów oddziaływań korekcyjno-edukacyjnych kierowanych do osób stosujących przemoc w rodzinie...	PCPR we współpracy z Ośrodkami Pomocy Społecznej miejsca zamieszkania uczestników Programu, Aresztami Śledczymi, Zakładami Karnymi.	Liczba osób stosujących przemoc w rodzinie, które po ukończeniu programu (z lat 2016-2017) powróciły do zachowań przemocowych w rodzinie 2

#### Obszar 4. Podnoszenie kompetencji służb i przedstawicieli podmiotów realizujących działania z zakresu przeciwdziałania przemocy w rodzinie

**Cel: Podniesienie, jakości i dostępności świadczonych usług poprzez zwiększenie kompetencji przedstawicieli instytucji i podmiotów realizujących zadania z zakresu przeciwdziałania przemocy w rodzinie.**

Lp.	Kierunki działań	Rodzaje działań	Realizatorzy, podmioty zaangażowane	Wskaźniki
1	Wzmacnianie kompetencji zawodowych oraz przeciwdziałanie	Wdrożenie systemu wsparcia dla osób pracujących bezpośrednio z	PCPR	Liczba pracowników poddanych różnym formom poradnictwa, wsparcia psychologicznego i superrewizji 1 pracownik PCPR i 1 pracownik GOPS w Czeremsze

	wypaleniu zawodowemu osób realizujących zadania z zakresu przeciwdziałania przemocy w rodzinie.	osobami dotkniętymi przemocą w rodzinie i z osobami stosującymi przemoc, w formie m.in. superwizji, coachingu, grup wsparcia.		<p>PCPR zorganizowało:          Udział Kadr Pomocy Społecznej, Członków Zespołów Interdyscyplinarnych z terenu Powiatu Hajnowskiego nt.: „poMoc” a nie „przeMoc” przeciwdziałanie przemocy w rodzinie wobec osób starszych i niepełnosprawnych – perspektywa prawna i psychologiczna oraz Sposoby motywowania osób stosujących przemoc do podjęcia współpracy. Udział w szkoleniu wzięło ponad 60 osób Szkolenie przeprowadzone zostało przez przedstawicieli Komendy Wojewódzkiej Policji w Białymstoku.</p> <p>2. „Program wsparcia rodzin przeżywających trudności opiekuńczo -wychowawcze Odzyskać Dziecko” (prowadzący rdd i zatrudnieni pracownicy, kadry pieczy zastępczej i pomocy społecznej z terenu powiatu) 13.02.2020 r.</p> <p>3.„Wsparcie dziecka krzywdzonego” szkolenie z zakresu przeciwdziałania przemocy w rodzinie, ze szczególnym uwzględnieniem dziecka 23.05.2019 r. skierowane do osób prowadzących pieczę zastępczą na terenie powiatu, kadr pomocy społecznej, zorganizowane przy współpracy z Regionalnym Ośrodkiem Polityki Społecznej w Białymstoku</p>
--	---	---	--	---

W każdej Gminie Powiatu Hajnowskiego funkcjonuje Zespół Interdyscyplinarny, w których pracują osoby świadome zjawiska przemocy, osoby posiadające odpowiednie kwalifikacje.

Jednym z efektów wynikających z realizacji Programu jest wzmocnienie i upowszechnienie działań profilaktycznych w zakresie przeciwdziałania przemocy w rodzinie.

Oprócz działań wykazanych wyżej PCPR przy współudziale Aresztu Śledczego w Hajnówce organizuje spotkania Pracownika z osobami osadzonymi w Areszcie Śledczym w Hajnówce. W 2019 r. odbyło się 1 spotkanie, na którym tematem omawianym było: Przeciwdziałanie przemocy w rodzinie, Formy pomocy dla osób osadzonych i opuszczających zakłady karne. Pracownik PCPR jest członkiem Zespołu Interdyscyplinarnego w Mieście Hajnówka. Prowadzona jest również współpraca PCPR z Komendą Powiatową Policji w Hajnówce w zakresie przekazywania informacji o osobach uwikłanych w przemoc domową.

W celu usprawnienia systemu pomocy rodzinom dotkniętym przemocą oferowane są różne formy wsparcia, poradnictwo psychologiczne, prawne, medyczne, socjalne, zawodowe i rodzinne. Dostępność do skorzystania z pomocy specjalistów jest dobra, każda osoba potrzebująca wsparcia może otrzymać go na terenie Powiatu.

Jednakże osoby potrzebują skorzystania z usług Ośrodków całodobowych zdane są na Specjalistyczne Ośrodki Wsparcia prowadzone za zlecenie Wojewody.

Kolejnym efektem jest podniesienie, jakości usług świadczonych przez przedstawicieli instytucji realizujących zadania z zakresu przeciwdziałania pomocy w rodzinie. Członkowie Zespołów Interdyscyplinarnych uczestniczą w szkoleniach, które podnoszą ich umiejętności i kompetencje, co przekłada się na profesjonalne podejście do każdej sytuacji, w której miało miejsce stosowanie przemocy.

Dzięki wspólnym szkoleniom następuje wymiana doświadczeń i zacieśnienie współpracy między instytucjami działającymi w sferze przeciwdziałania przemocy w rodzinie.

Program finansowany jest w różnych formach i z wykorzystaniem wielu źródeł: środków własnych instytucji i organizacji zaangażowanych w jego realizację, budżetu państwa (zadania powiatu na realizację programu korekcyjno – edukacyjnego).

Z zebranych informacji wynika, iż poprzez wspólne działania wymienionych wyżej jednostek w 2019 r. realizowana była większość wyznaczonych Programem celów.

## **5. SPRAWOZDANIE Z EFEKTÓW PRACY W ZAKRESIE PIECZY ZASTĘPCZEJ.**

Podstawę prawną działań w zakresie pieczy zastępczej stanowi ustawa z dnia 9 czerwca 2011 r. o wspieraniu rodziny i systemie pieczy zastępczej (tekst jednolity Dz. U. z 2019 r., poz. 1111 z późn. zm.) W świetle ustawy system pieczy zastępczej tworzą osoby, instytucje i działania, których celem jest zapewnienie dzieciom czasowej opieki i wychowania w przypadkach niemożliwości sprawowania opieki i wychowania przez rodziców. Pieczę zastępczą organizuje powiat.

Ustawodawca wyróżnił dwie formy pieczy zastępczej: rodzinną pieczę zastępczą oraz instytucjonalną pieczę zastępczą. Rodzinną pieczę zastępczą tworzą rodziny zastępcze spokrewnione, rodziny zastępcze niezawodowe, rodziny zastępcze zawodowe oraz rodzinne domy dziecka. Rodziny zastępcze oraz rodzinny dom dziecka mogą być wspierane w szczególnie uzasadnionych sytuacjach przez rodziny pomocowe. Instytucjonalną pieczę zastępczą na terenie powiatu hajnowskiego tworzy placówka opiekuńczo-wychowawcza.

Ustawodawca w systemie pieczy zastępczej tworzy instytucję „organizatora rodzinnej pieczy zastępczej”, która odpowiada za wspieranie rodzin pełniących funkcję rodziny zastępczej oraz rodzinnego domu dziecka w zakresie prawidłowego wypełniania funkcji oraz za organizację i zapewnienie rozwoju rodzinnej pieczy zastępczej. Starosta Hajnowski zarządzeniem Nr 32/2011 z dnia 29 grudnia 2011 r. wyznaczył Powiatowe Centrum Pomocy Rodzinie w Hajnówce, jako organizatora rodzinnej pieczy zastępczej. Bezpośrednio zadania w zakresie wspierania osób sprawujących rodzinną pieczę zastępczą wykonują koordynatorzy rodzinnej pieczy zastępczej. W 2019 r. PCPR zatrudnił 3 koordynatorów, (dwóch koordynatorów pracowało przez cały rok trzeci koordynator zatrudniony został w połowie września 2019 r.), którzy wykonują swoją pracę w zadaniowym systemie czasu pracy, co umożliwia im dostosowanie się do indywidualnych potrzeb rodzin. W świetle art. 77 ust. 4 ustawy o wspieraniu rodziny i systemie pieczy zastępczej liczba rodzin zastępczych lub rodzinnych domów dziecka, która pozostaje pod opieką jednego koordynatora nie może przekroczyć 15.

Powiat Hajnowski w 2019 r. w ramach *Programu asystent rodziny i koordynator rodzinnej pieczy zastępczej na 2019 r.*, pozyskał dotację celową na dofinansowanie kosztów zatrudnienia koordynatorów rodzinnej pieczy zastępczej w wysokości 33 874,31 zł.

## **I. Rodzinna piecza zastępcza**

Rodzina zastępcza i rodzinne domy dziecka, jako rodzinne formy pieczy zastępczej, zapewniają czasową opiekę nad dzieckiem, które tymczasowo lub trwale jest pozbawione opieki rodziców biologicznych. Opieka w ramach rodziny zastępczej oraz rodzinnego domu dziecka jest ustanawiana postanowieniem sądowym. Do rodzinnych form pieczy zastępczej mogą trafić dzieci, których rodzicom została ograniczona, odebrana lub zawieszona władza rodzicielska. Ta forma opieki polega na wsparciu i kontroli sądu oraz organizatora rodzinnej pieczy zastępczej.

W omawianym okresie sprawozdawczym na terenie Powiatu Hajnowskiego funkcję rodziny zastępczej sprawowały 49 rodzin i 4 rodzinne domy dziecka. Na dzień 31 grudnia 2019 r. w powiecie hajnowskim funkcjonowało 47 rodzin zastępczych i 4 rodzinne domy dziecka, w których przebywało 92 dzieci, w tym 22 dzieci pochodzących z innych powiatów. Spośród wszystkich rodzin 38 pełniło funkcję rodziny zastępczej spokrewnionej (są to dziadkowie lub rodzeństwo dziecka) oraz 9 rodzin zastępczych niezawodowych (stanowionych przez wujostwo dziecka bądź osoby niespokrewnione z dzieckiem).

W 2019 r. zgodnie z postanowieniem Sądu umieszczono 17 dzieci w rodzinnej pieczy zastępczej na terenie Powiatu Hajnowskiego. Rodzinną pieczę zastępczą opuściło 8 dzieci i 3 osoby, które osiągnęły pełnoletność przebywając w pieczy zastępczej. Rozwiązanych zostało 4 rodziny zastępcze.

Sytuacja dzieci umieszczonych w rodzinach zastępczych jest omawiana na posiedzeniach zespołu do spraw oceny sytuacji dziecka, które odbywają się w miarę potrzeb, jednak nie rzadziej, niż co 3 miesiące w stosunku do dzieci poniżej 3 roku, a w przypadku dzieci starszych nie rzadziej, niż co 6 miesięcy. W skład zespołu wchodzi: rodzina zastępcza, rodzice dziecka, koordynator rodzinnej pieczy zastępczej, asystent rodziny bądź pracownik socjalny prowadzący pracę z rodziną biologiczną dziecka, przedstawiciel ośrodka adopcyjnego, przedstawiciel Poradni Psychologiczno – Pedagogicznej, przedstawiciel organizatora rodzinnej pieczy zastępczej. W razie potrzeby na posiedzenia zespołu zapraszane są także inne osoby znające sytuację dziecka i rodziny, np. kurator, psycholog, pedagog szkolny. Zespół dokonuje oceny zasadności pobytu dziecka w pieczy zastępczej, o czym informowany jest sąd. W 2019 r. odbyło się 67 posiedzeń zespołu do spraw oceny sytuacji dziecka, podczas których omawiano sytuację dzieci przebywających w rodzinach zastępczych i sporządzono 110 tychże ocen. W 2019 r. PCPR dokonało 17 ocen rodzin zastępczych pod względem predyspozycji do pełnienia powierzonych im funkcji oraz jakości wykonywanej pracy, opracowano 12 planów pomocy dziecku, sporządzono 96 opinii zasadności

dalszego pobytu dziecka w pieczy oraz opracowano 11 sprawozdań dotyczących sytuacji rodziny i udzielanej i pomocy. Koordynatorzy rodzinnej pieczy zastępczej w 2019 r. 317 razy odwiedzili rodzinne formy pieczy zastępczej.

W świetle przepisów ustawy o wspieraniu rodziny i systemie pieczy zastępczej dzieci, które umieszczone są w rodzinnej pieczy zastępczej i posiadają uregulowaną sytuację prawną (rodzice zostali pozbawieni władzy rodzicielskiej) muszą zostać zgłoszone do ośrodka adopcyjnego. W 2019 r. do ośrodka adopcyjnego nie zgłoszono dzieci z uregulowaną sytuacją prawną przebywających w rodzinach zastępczych. Zespół pracujący podczas posiedzę w sprawie sytuacji dzieci umieszczonych w pieczy zastępczej podjęła decyzję o braku kwalifikacji do przysposobienia ze względu na sytuację rodzinną i zdrowotną, a także silne więzi łączące je z krewnymi, u których przebywają w rodzinie zastępczej.

Rodziny zastępcze obejmuje się wsparciem koordynatora rodzinnej pieczy zastępczej. W 2019 roku 3 koordynatorów rodzinnej pieczy zastępczej zatrudnionych w PCPR objęło wsparciem łącznie 48 form rodzinnej pieczy zastępczej, w tym: 44 rodziny pełniące funkcję rodziny zastępczej, w których przebywało łącznie 95 wychowanków (dzieci i pełnoletnich wychowanków rodzin zastępczych), wobec których funkcję opiekuna usamodzielnienia pełni rodzina zastępcza lub koordynatorzy rodzinnej pieczy zastępczej.

Pracownicy PCPR utrzymują stałą współpracę z rodzinami zastępczymi, dostarczają wiedzy i wsparcia w zakresie rozwiązywania problemów wychowawczych i socjalnych, umożliwiają dostęp do poradnictwa specjalistycznego, informują o przysługujących uprawnieniach, na bieżąco monitorują sytuację i funkcjonowanie rodzin oraz dzieci umieszczonych w rodzinnej pieczy zastępczej. Dla każdego dziecka umieszczonego w pieczy zastępczej sporządza się „Plan pomocy dziecku”. Plan ten jest tworzony we współpracy z rodziną zastępczą i asystentem rodziny, bądź pracownikiem socjalnym udzielającym wsparcia rodzicom dziecka. Ponadto koordynatorzy rodzinnej pieczy zastępczej przygotowują do sądu rodzinnego w imieniu organizatora rodzinnej pieczy zastępczej, nie rzadziej, niż co 6 miesięcy, informację o całokształcie sytuacji osobistej dziecka umieszczonego w rodzinie zastępczej oraz sytuacji rodziny dziecka, a także dokonują zgłoszenia dziecka z uregulowaną sytuacją prawną do ośrodka adopcyjnego.

Rodziny zastępcze z terenu powiatu mają możliwość udziału w szkoleniach, które wzmacniają ich kompetencje w zakresie sprawowania pieczy zastępczej nad dzieckiem. W 2019 r. przedstawiciele rodzinnej pieczy zastępczej skorzystać mogli z następujących szkoleń:

1. „Program wsparcia rodzin przeżywających trudności opiekuńczo -wychowawcze Odzyskać Dziecko” (prowadzący rdd i zatrudnieni pracownicy, kadry pieczy zastępczej i pomocy społecznej z terenu powiatu) 13.02.2020 r.



2. „Wsparcie dziecka krzywdzonego” szkolenie z zakresu przeciwdziałania przemocy w rodzinie, ze szczególnym uwzględnieniem dziecka 23.05.2019 r. skierowane do osób prowadzących pieczę zastępczą na terenie powiatu, kadr pomocy społecznej, zorganizowane przy współpracy z Regionalnym Ośrodkiem Polityki Społecznej w Białymstoku

Powiatowe Centrum Pomocy Rodzinie w Hajnówce z Fundacją Dialog i z Fundacją Wspierania Rodzin KORALE od dnia 01.01.2019r. realizuje projekt pn. „Program wsparcia rodzin przeżywających trudności opiekuńczo wychowawcze ODZYSKAĆ DZIECKO”

Realizacja projektu obejmuje objęcie wsparciem kadrę i wolontariuszy instytucji wsparcia rodziny i pieczy zastępczej oraz rodziców przeżywających trudności opiekuńczo-wychowawcze i ich dzieci.

Głównym celem projektu jest: podniesienie poziomu usamodzielnienia oraz wydolności opiekuńczo – wychowawczej rodzin zagrożonych ubóstwem lub wykluczonych społecznie, wzrost wiedzy i kompetencji pracowników/wolontariuszy systemu wspierania rodziny i pieczy zastępczej z powiatu hajnowskiego, poprawa dostępu do wysokiej, jakości usług społecznych, w szczególności usług środowiskowych, opiekuńczych oraz usług wsparcia rodziny i pieczy zastępczej dla osób zagrożonych ubóstwem lub wykluczeniem społecznym. W powiecie hajnowskim od początku trwania projektu do programu zgłosiło się 6 rodzin z łączną liczbą dzieci 11.

PCPR w 2019 roku zapewniał rodzinom zastępczym dostęp do poradnictwa specjalistycznego kierując osoby zainteresowane do publicznych i niepublicznych placówek służby zdrowia, Poradni Psychologiczno-Pedagogicznej.

Rodzinie zastępczej na każde umieszczone dziecko przysługuje świadczenie na pokrycie kosztów jego utrzymania. Rodziny zastępcze, które pełniły tę funkcję przed dniem 1 stycznia 2012 r. miały możliwość otrzymywania comiesięcznej pomocy finansowej na podstawie przepisów dotychczasowych tj. ustawy o pomocy społecznej w wysokości od 40% do 80% kwoty podstawy wynoszącej 1647,00 zł (w zależności od wieku, stanu zdrowia dziecka), pomniejszoną o 50% dochodu dziecka bądź na podstawie ustawy o wspieraniu rodziny i systemie pieczy zastępczej w kwocie nie niższej niż 694,00 zł w przypadku dziecka umieszczonego w rodzinie zastępczej spokrewnionej oraz nie niższej niż 1052,00 zł., w przypadku dziecka umieszczonego w rodzinie zastępczej zawodowej, niezawodowej lub rodzinnym domu dziecka. Rodziny zastępcze oraz rodzinne domy dziecka utworzone po 1 stycznia 2012 r. otrzymują świadczenie na podstawie ustawy o wspieraniu rodziny i systemie pieczy zastępczej.

W 2019 r. udzielono takiej pomocy na łączną kwotę 875 208 zł., z czego kwota 291 416 zł. została sfinansowana, na podstawie zawartych porozumień, przez powiaty, i gminy powiatu hajnowskiego na terenie, których mieszkały dzieci przed umieszczeniem w rodzinnej pieczy zastępczej.

W omawianym okresie sprawozdawczym 9 dzieci pochodzących z Powiatu Hajnowskiego przebywało w 6 rodzinnych formach pieczy zastępczej (rodzinach zastępczych) na terenie innych powiatów. Wydatki na ten cel na podstawie zawartych porozumień wyniosły 128 078 zł.

Wszystkie osoby zgłaszające gotowość do pełnienia funkcji rodziny zastępczej bądź prowadzenia rodzinnego domu dziecka muszą zostać objęte badaniami psychologicznymi, które potwierdzają ich kompetencje do sprawowania rodzinnej pieczy zastępczej. Ponadto osoby pełniące m.in. funkcję rodziny zastępczej niezawodowej, czy prowadzące rodzinne domy dziecka. W 2019 r. psycholog zatrudniony w SP ZOZ w Hajnówce przeprowadził badania rodzinami zastępczymi oraz kandydatami na rodziny zastępcze i wydał stosowne opinie.

## **II. Instytucjonalna piecza zastępcza**

Dziecko pozbawione częściowo lub całkowicie opieki rodzicielskiej może być umieszczone w placówce opiekuńczo-wychowawczej. Podstawą skierowania dziecka do placówki jest postanowienie sądu albo wnioski rodziców lub opiekunów prawnych. Placówka zapewnia dziecku całodobową opiekę i wychowanie oraz zaspokaja jego niezbędne potrzeby bytowe i rozwojowe. Zaspokojenie potrzeb dziecka następuje na poziomie obowiązującego standardu opieki i wychowania, określonego ustawami. Pobyt dziecka w placówce powinien mieć charakter przejściowy – do czasu powrotu dziecka do rodziny naturalnej lub umieszczenia w rodzinie adopcyjnej, ewentualnie w rodzinie zastępczej. Nie dla każdego dziecka przebywającego w placówce powrót do domu rodzinnego jest możliwy, nie wszystkie dzieci znajdują rodziny adopcyjne bądź rodziny zastępcze, dlatego zapewnienie opieki instytucjonalnej jest koniecznością. Dominującymi przyczynami umieszczenia dzieci w placówce są uzależnienia rodziców, w tym szczególnie alkoholizm, zrzeczenie się władzy rodzicielskiej, bezradność w kwestiach wychowawczych skutkująca demoralizacją małoletniego i nierealizowanie obowiązku szkolnego. Na terenie Powiatu Hajnowskiego w 2019 r. funkcjonowała 1 Placówka Opiekuńczo – Wychowawcza Dom dziecka im. Haliny Kopalińskiej w Białowieży typu socjalizacyjnego i interwencyjnego. Dom Dziecka zapewnia 30 miejsc, w ciągu 2019 roku było umieszczonych łącznie 30 dzieci, stan na 31.12.2019 r. -19 dzieci.

PCPR realizuje postanowienia sądu dotyczące umieszczenia dzieci w placówce opiekuńczo-wychowawczej i gromadzi dokumentację dotyczącą dziecka i rodziny. W 2019 roku do Domu Dziecka w Białowieży skierowano łącznie 13 dzieci, w tym: 6 z powiatu hajnowskiego i 7 z innych powiatów.

Koszty utrzymania dzieci w placówkach opiekuńczo-wychowawczych pokrywa powiat właściwy ze względu na miejsce zamieszkania dziecka przed umieszczeniem w placówce. W sprawie dzieci pochodzących z innych powiatów, umieszczonych w placówkach opiekuńczo-wychowawczych funkcjonujących na terenie powiatu hajnowskiego, zawarte zostały z

właściwymi powiatami porozumienia dotyczące umieszczenia dziecka i wysokości wydatków na jego utrzymanie w placówce.

W roku sprawozdawczym po rozwiązaniu rodziny zastępczej 1 dziecko pochodzące z terenu powiatu hajnowskiego przez okres 2 tygodni przebywało w placówce opiekuńczo-wychowawczej na terenie innego powiatu. Powiat hajnowski z tego tytułu, na podstawie zawartego porozumienia, poniósł wydatki na pokrycie kosztów utrzymania tegoż dziecka w łącznej kwocie 1 656 zł.

Sytuacja dzieci przebywających w placówkach opiekuńczo-wychowawczych jest omawiana na posiedzeniach zespołu do spraw okresowej oceny sytuacji dziecka. Posiedzenie zespołu zwołuje dyrektor placówki. W jego skład wchodzi m.in. rodzice dziecka, pracownicy placówki, asystent rodziny, bądź pracownik socjalny prowadzący pracę z rodziną dziecka, przedstawiciel organizatora rodzinnej pieczy zastępczej, przedstawiciel ośrodka adopcyjnego. Zespół dokonuje okresowej oceny sytuacji dziecka nie rzadziej, niż co 6 miesięcy, a w przypadku dziecka w wieku poniżej 3 lat nie rzadziej, niż co 3 miesiące. Wniosek dotyczący zasadności pobytu dziecka w placówce przekazywany jest do sądu.

### **III. Dodatek wychowawczy i dodatek do zryczałtowanej kwoty (500+)**

Zgodnie z art. 80 ust.1a) ustawy z dnia 9 czerwca 2011 r. o wspieraniu rodziny i systemie pieczy zastępczej „rodzinie zastępczej oraz prowadzącemu rodzinny dom dziecka do świadczenia (...) na każde umieszczone dziecko w wieku do ukończenia 18. roku życia przysługuje dodatek w wysokości świadczenia wychowawczego określonego w przepisach o pomocy państwa w wychowywaniu dzieci, zwany dalej dodatkiem wychowawczym”.

Kwota wydatkowana na ten cel w 2019 r. wyniosła 394 370 zł. (824 świadczeń) Dodatek otrzymało 49 rodzin zastępczych na 82 umieszczonych w nich dzieci.

Zgodnie z art. 113a ustawy z dnia 9 czerwca 2011 r. o wspieraniu rodziny i systemie pieczy zastępczej dodatek w wysokości świadczenia wychowawczego przysługuje na każde umieszczone dziecko w wieku do ukończenia 18. roku życia przebywającym w placówce, na wniosek dyrektora placówki opiekuńczo-wychowawczej. W 2019 r. ze wsparcia skorzystało 21 dzieci na kwotę 49 555 zł. (101 świadczeń).

### **IV. Realizacja rządowego programu „Dobry start”**

Zgodnie z § 4 ust. 1 Rozporządzenia Rady Ministrów z dnia 30 maja 2018 r. w sprawie szczegółowych warunków realizacji rządowego programu „Dobry start” (Dz. U. z 2018 r., poz. 1061 ze zm.) rodzinom zastępczym i dyrektorom placówek opiekuńczo-wychowawczych przysługuje jednorazowe świadczenie dobry start w wysokości 300 zł w związku z rozpoczęciem roku szkolnego przez umieszczone dziecko. W ramach realizacji programu wypłacono rodzinnej

pieczy zastępczej 69 świadczeń na kwotę 20.700 zł. i 16 świadczeń na dzieci umieszczone w placówce na kwotę 4 800 zł., 4 świadczenia wypłacone zostały usamodzielnianym wychowankom pieczy zastępczej na kwotę 1 200 zł.

## **V. Pomoc udzielana usamodzielniającym się wychowankom rodzin zastępczych i placówek opiekuńczo-wychowawczych**

Osoba, która osiągnęła pełnoletność w rodzinie zastępczej/rodzinnym domu dziecka oraz osoba pełnoletnia opuszczająca placówkę opiekuńczo-wychowawczą, obejmowana była pomocą mającą na celu jej życiowe usamodzielnienie i integrację ze środowiskiem przez pracę socjalną. Wychowankowie rodzin zastępczych i placówek opiekuńczo-wychowawczych, w zależności od daty rozpoczęcia procesu usamodzielnienia, obejmowani są wsparciem finansowym na podstawie ustawy o pomocy społecznej, bądź ustawy o wspieraniu rodziny i systemie pieczy zastępczej. Osobie usamodzielnianej przyznaje się pomoc:

- 1) na kontynuowanie nauki (526,00 zł miesięcznie),
- 2) na usamodzielnienie (jednorazowo od 1 735,00 zł do 6 939,00 zł.),
- 3) na zagospodarowanie (jednorazowo do 4 941,00 zł, lub 1 577,00 zł., a w przypadku osoby legitymującej się orzeczeniem o umiarkowanym albo znacznym stopniu niepełnosprawności 3 154,00 zł.

Podstawą przyznania świadczeń na usamodzielnienie jest indywidualny program usamodzielnienia podpisywany i realizowany przez osobą usamodzielnianą, opiekuna usamodzielnienia oraz kierownika powiatowego centrum pomocy rodzinie. Opiekunem usamodzielnienia może być osoba tworząca rodzinę zastępczą, prowadząca rodzinny dom dziecka, koordynator rodzinnej pieczy zastępczej, pracownik socjalny powiatowego centrum pomocy rodzinie, osobą będącą w placówce opiekuńczo-wychowawczej albo regionalnej placówce opiekuńczo-terapeutycznej wychowawcą lub psychologiem, lub inna osoba wskazana przez osobę usamodzielnianą i zaakceptowana przez kierownika powiatowego centrum pomocy rodzinie powiatu właściwego do ponoszenia wydatków na finansowanie pomocy na kontynuowanie nauki i usamodzielnienie.

Do zadań opiekuna usamodzielnienia należy:

1. zaznajomienie się z dokumentacją i drogą życiową osoby usamodzielnianej,
2. opracowanie wspólnie z osobą usamodzielnianą indywidualnego programu usamodzielnienia,
3. ścisła współpraca z wychowankiem w realizacji programu usamodzielnienia,
4. ocena realizacji indywidualnego programu usamodzielnienia oraz jego modyfikowanie,

5. współpraca z rodziną osoby usamodzielnianej oraz ze środowiskiem lokalnym, zwłaszcza ze szkołą oraz gminą,

6. opiniowanie wniosku o pomoc pieniężną na usamodzielnienie i pomoc pieniężną na kontynuowanie nauki.

W 2019 r. udzielono pomocy na kontynuowanie nauki dla 15 usamodzielniających się wychowanków rodzin zastępczych na łączną kwotę 57.141 zł. (110 świadczeń). Dla 6 osób wypłacono pomoc na usamodzielnienie w łącznej kwocie 30.257 zł, a dla 2 osób pomoc na zagospodarowanie w wysokości 4.731 zł.

6 wychowanków placówek opiekuńczo-wychowawczych w 2019 roku otrzymało pomoc na kontynuowanie nauki na łączną kwotę 27 107 zł. (52 świadczenia), 3 osoby otrzymało pomoc na usamodzielnienie w wysokości 20 817 zł, 3 osoby pomoc na zagospodarowanie w kwocie 6308,00 zł.

Wychowankowie rodzin zastępczych i placówek obejmowani są wsparciem, w szczególności w formie pracy socjalnej, która ma na celu motywowanie do uzyskania wykształcenia odpowiadającego jego predyspozycjom i możliwościom, pomoc w uzyskaniu odpowiednich warunków mieszkaniowych i zatrudnienia. Osoby, które mają problemy w prawidłowym funkcjonowaniu w środowisku, objęte są permanentnym wsparciem opiekunów usamodzielnienia oraz mają możliwość korzystania z poradnictwa specjalistycznego.

Potrzeby w zakresie systemu pieczy zastępczej obejmują zadania powiatu i organizatora rodzinnej pieczy zastępczej z tego zakresu i są ujęte w budżecie na 2019 rok i wynoszą 1 667 705 zł. Plan środków na br. na funkcjonowanie pieczy zastępczej naszego powiatu, uwzględniając aktualną liczbę wychowanków przebywających w pieczy zastępczej jest na bardzo niskim poziomie. Dalszy wzrost liczby wychowanków umieszczanych w pieczy może spowodować niedobór środków do końca 2020 roku. Sytuacja będzie wymagać bieżącego monitorowania potrzeb.

Za priorytetowe w 2020 r. uznano:

1) zabezpieczenie obligatoryjnych wydatków związanych z funkcjonowaniem różnych form pieczy zastępczej na terenie powiatu, w tym w szczególności:

- świadczenia pieniężne na częściowe pokrycie kosztów utrzymania dzieci w rodzinach zastępczych,
- pomoc jednorazową z tytułu przyjęcia dziecka do rodzinnej pieczy zastępczej,
- wynagrodzenie prowadzących rodzinne domy dziecka i osób w nich zatrudnionych,
- wynagrodzenie koordynatorów rodzinnej pieczy zastępczej,
- na opłaty związane z utrzymaniem i remontem lokali prowadzącym rodzinne domy dziecka;

2) dotacje dla powiatów za dzieci pochodzące z powiatu hajnowskiego umieszczone w rodzinach zastępczych na terenie innych powiatów;

- 3) dotacje dla powiatów na dzieci w placówkach opiekuńczo-wychowawczych ( aktualnie brak dzieci z powiatu hajnowskiego umieszczonych w placówkach opiekuńczo wychowawczych na terenie innych powiatów);
- 4) zapewnienie odpowiedniej liczby miejsc w rodzinnych i instytucjonalnych formach pieczy zastępczej dla dzieci pozbawionych opieki rodziców oraz odpowiednich warunków, adekwatnych do pojawienia się potrzeby umieszczenia nowych dzieci w pieczy zastępczej. ( 1 wolne miejsca w RDD i wolne miejsca w DD Białowieża)
- 5) wsparcie procesu usamodzielnienia pełnoletnich wychowanków rodzinnej i instytucjonalnej pieczy zastępczej, także pod względem finansowym;
- 6) realizacja zadań ujętych w 3 letnim Programie Rozwoju Pieczy Zastępczej w Powiecie Hajnowskim na lata 2018 – 2020.

### **SPRAWOZDAWCZOŚĆ W 2019 r.**

W ciągu roku sprawozdawczego przygotowano i przesłano:

- kwartalne sprawozdania MPiPS-03 na potrzeby Podlaskiego Urzędu Wojewódzkiego w Białymstoku,
- roczne sprawozdania PS-02 rodzinnej pieczy zastępczej na potrzeby Głównego Urzędu Statystycznego w Krakowie,
- ocenę zasobów pomocy społecznej za 2018,
- sprawozdanie rzeczowo-finansowe z wykonania zadań z zakresu wspierania rodziny i systemu pieczy zastępczej (półroczne i roczne),
- zbiór centralny Pomost Std z pomocy społecznej wysyłany kwartalnie,
- sprawozdania jednorazowe w zakresie pieczy zastępczej i pomocy społecznej.

### **POTRZEBY W ZAKRESIE PIECZY ZASTĘPCZEJ NA ROK 2020**

1. Zapewnienie rodzinom zastępczym pełnego wsparcia finansowego wynikającego z ustawy o wspieraniu rodziny i systemie pieczy zastępczej umożliwiając w ten sposób odpowiednie warunki funkcjonowania rodzinnej pieczy zastępczej w lokalu wielorodzinnym lub domu jednorodzinnym).
2. Organizowanie wsparcia osobom usamodzielnianym opuszczającym rodziny zastępcze, rodzinne domy dziecka oraz placówki opiekuńczo - wychowawcze i regionalne placówki opiekuńczo - terapeutyczne, m.in. przez wspieranie procesu usamodzielnienia, pomoc usamodzielnianym wychowankom rodzin zastępczych w uzyskaniu odpowiednich warunków mieszkaniowych.
3. Pomoc finansowa usamodzielnianym wychowankom rodzin zastępczych poprzez udzielanie świadczeń na kontynuowanie nauki, usamodzielnienie i zagospodarowanie.
4. Tworzenie warunków do powstawania i działania rodzin zastępczych, rodzinnych domów dziecka i rodzin pomocowych, m.in. poprzez propagowanie rodzinnych form pieczy zastępczej (ulotki, strona internetowa PCPR).
5. Organizowanie szkoleń dla funkcjonujących w powiecie hajnowskim rodzin zastępczych, prowadzących rodzinne domy dziecka oraz kandydatów do pełnienia funkcji rodziny zastępczej, prowadzenia rodzinnego domu dziecka.
6. Organizowanie wsparcia dla rodzinnej pieczy zastępczej, w szczególności przez umożliwienie dostępu do różnych specjalistów oraz dalszego prowadzenia grup wsparcia.

## 2) INSTYTUCJONALNA PIECZA ZASTĘPCZA

Na terenie powiatu hajnowskiego funkcjonuje 1 placówka opiekuńczo – wychowawcza typu socjalizacyjno - interwencyjnego pod nazwą Dom Dziecka im. Haliny Kopalińskiej w Białowieży.

W 2019 w DD Białowieża umieszczono 13 nowych wychowanków, w tym 9 spoza powiatu hajnowskiego. Na koniec roku w DD przebywało 19 wychowanków.

Zgodnie z art. 193 ust. 1 pkt 2 ustawy z dnia 9 czerwca 2011r. o wspieraniu rodziny i systemie pieczy zastępczej za pobyt dziecka w pieczy zastępczej rodzice ponoszą miesięczną opłatę w wysokości średnich miesięcznych wydatków przeznaczonych na utrzymanie dziecka w placówce opiekuńczo – wychowawczej. Starosta na wniosek lub z urzędu, uwzględniając Uchwałę Nr XIV/106/2012 Rady Powiatu Hajnowskiego z dnia 26.04.2012r. w sprawie określenia szczegółowych warunków umorzenia w całości lub części, łącznie z odsetkami, odroczenia terminu płatności, rozłożenia na raty lub odstępowania od ustalenia opłaty za pobyt dziecka w pieczy zastępczej może umorzyć w całości lub w części łącznie z odsetkami, odroczyć termin płatności, rozłożyć na raty lub odstąpić od ustalenia opłaty za pobyt dziecka w placówce.

Zgodnie z art. 191 ust. 5 wyżej powołanej ustawy, powiat, na terenie, którego funkcjonuje i mogąca przyjąć dziecko placówka opiekuńczo – wychowawcza, zawiera z powiatem właściwym ze względu na miejsce zamieszkania dziecka przed umieszczeniem go po raz pierwszy w pieczy zastępczej, porozumienie w sprawie przyjęcia dziecka oraz warunków jego pobytu i wysokości wydatków na jego opiekę i wychowanie.

W roku 2019 roku funkcjonowało Powiat Hajnowski zawarł 11 porozumień z niżej wymienionymi powiatami, które to ponosiły wydatki z tytułu pobytu swoich dzieci w Domu Dziecka w Białowieży tj.:

- Powiat grajewski - 3 porozumienia za 3 wychowanków – kwota – 202 441,16 zł.
- Powiat ostrowski - 1 porozumienie za 1 wychowanka - kwota – 2 457,36 zł.
- Powiat zambrowski- 1 porozumienie za 1 wychowanka – kwota – 31 793,56 zł.
- miasto Łomża - 2 porozumienia za 2 wychowanków - kwota - 76 969,68 zł.
- powiat żyrardowski – 1 porozumienie za 1 wychowanka - kwota - 74 851,97 zł.
- powiat żuromiński - 3 porozumienia za 3 wychowanków – kwota - 72 934,95 zł.
- powiat bielski - 1 porozumienie za 1 wychowankę - kwota - 49 429,13 zł.
- - 3 dzieci pobyt interwencyjny - kwota - 42 087,65 zł.

Razem kwota = 549 795,16 zł.

Gminy z powiatu hajnowskiego, których dzieci umieszczone zostały po 1 stycznia 2012 roku w DD w Białowieży ponoszą częściowe wydatki z tego tytułu na zasadach podobnych jak za dzieci umieszczone w rodzinnej pieczy zastępczej.

Narastająco od 01.01.2019 r. do 31.12.2019 r.

Lp.	Gmina	Rodzaj placówki	Liczba dzieci		Wpłaty za okres I – XII 2019 r. (w zł.)	Uwagi
			narastająco	stan na 31.12.1019 r.		
1	Miasto Hajnówka	DD w Białowieży	6	5	88.436,65	- 2 dzieci umieszczone w pieczy zastępczej przed 01.01.2012 r. - za 4 dzieci wnoszono odpłatność
3	Czeremcha	DD w Białowieży	5	5	39.404.97	2 dzieci umieszczone przed 01.01.2012 r. 3 Dzieci umieszczone po 01.01.2012 r.

4	Białowieża	DD w Białowieży	4	2	7.352,90	3 dzieci umieszczonych przed 01.01.2012 r. 1 Dzieci umieszczone po 01.01.2012 r.
	<b>Razem</b>		<b>15</b>	<b>12</b>	<b>135.194,52</b>	

W roku 2019 powiat hajnowski poniósł wydatki w kwocie 393,00 zł. za 1 wychowanka umieszczonego interwencyjnie w placówce opiekuńczo wychowawczej. (województwo Lubuskie)

## 6. REHABILITACJA SPOŁECZNA OSÓB NIEPEŁNOSPRAWNYCH

Wspieranie osób niepełnosprawnych wynika z realizacji ustawy z dnia 27 sierpnia 1997 r. o rehabilitacji zawodowej i społecznej oraz zatrudnianiu osób niepełnosprawnych. Jednym ze wskaźników niepełnosprawności jest liczba osób legitymujących się dokumentem potwierdzającym prawne istnienie niepełnosprawności. Opublikowane wyniki Narodowego Spisu Powszechnego z 2011 r. wskazują, iż na terenie powiatu hajnowskiego osoby niepełnosprawne stanowią: 7.752 Osoby w tym: kobiety 4.430 i mężczyźni – 3.322. Odnosząc powyższe dane do liczby mieszkańców powiatu stanowi to **16,86%** ogółu mieszkańców powiatu. (dane strona: <http://www.stat.gov.pl/bialystok/>)

Prezentowane poniżej dane wynikają również z Powiatowego Programu Działań na Rzecz Osób Niepełnosprawnych przyjętych Uchwałą Nr. XIV/131/16 Rady Powiatu Hajnowskiego z dnia 21 kwietnia 2016 r. i stanowią odzwierciedlenie jego realizacji.

Jednym z głównych zadań Powiatowego Centrum Pomocy Rodzinie w Hajnówce jest podejmowanie działań na rzecz osób niepełnosprawnych. W tym celu Państwowy Fundusz Rehabilitacji Osób Niepełnosprawnych przekazuje środki finansowe, aby złagodzić potrzeby tych osób na płaszczyźnie społecznej.

Decyzją Zarządu Państwowego Funduszu Rehabilitacji Osób Niepełnosprawnych z dnia 18 lutego 2019 r. zostały przedzielone środki Funduszu samorządowi powiatu hajnowskiego na realizację zadań na rzecz osób niepełnosprawnych. Uchwałą Rady Powiatu Hajnowskiego z dnia 28 lutego 2019 roku dokonano podziału tych środków. Ogółem środki PFRON przyznane samorządowi powiatu hajnowskiego wyniosły 1.152.520 zł.

Następnie decyzją Prezesa Zarządu Państwowego Funduszu Rehabilitacji Osób Niepełnosprawnych z dnia 18 października 2019 r. roku zwiększono o 54.945,00 zł. Ostatecznie po wprowadzeniu ww. środków do budżetu przez Radę Powiatu budżet środków PFRON na 2019 rok wyniósł – 1.207.465 zł.

Na potrzeby rehabilitacji społecznej (realizowane przez Powiatowe Centrum) przeznaczono środki finansowe w kwocie 1.142.300,27 zł. W tym na bieżące funkcjonowanie Warsztatu Terapii Zajęciowej w kwocie 633.360,00 zł. Środki na działalność WTZ zgodnie z obowiązującymi przepisami nie mogą być wykorzystane na inne zadania. Na pozostałe zadania z zakresu rehabilitacji społecznej pozostało 508.940,27 zł.

Realizując cele rehabilitacji społecznej środki finansowe PFRON w 2019 r. zostały wykorzystane na:

- dofinansowanie uczestnictwa osób niepełnosprawnych i ich opiekunów w turnusach rehabilitacyjnych – 50.050,00 zł.
- likwidację barier architektonicznych, w komunikowaniu się i technicznych - 61.869,00 zł.
- dofinansowanie zaopatrzenia w sprzęt rehabilitacyjny, przedmioty ortopedyczne i środki pomocnicze –391.021,27 zł.



- dofinansowanie sportu, kultury, rekreacji i turystyki osób niepełnosprawnych - 6.000,00 zł.
- dofinansowanie bieżącej działalności Warsztatu Terapii Zajęciowej – 33.360,00 zł.
- na rehabilitację zawodową (realizacja Powiatowy Urząd Pracy) – kwota - 65.164,73 zł.

### 1) Turnusy rehabilitacyjne

Dofinansowanie uczestnictwa osób niepełnosprawnych i ich opiekunów w turnusach rehabilitacyjnych (art. 35 ust. 1 pkt. 7a – ustawy).

Osoba niepełnosprawna mogła ubiegać się o dofinansowanie ze środków funduszu do uczestnictwa w turnusie, jeżeli przeciętny miesięczny dochód, w rozumieniu przepisów o świadczeniach rodzinnych, podzielony przez liczbę osób we wspólnym gospodarstwie domowym, obliczony za kwartał poprzedzający miesiąc wniosku, nie przekracza kwoty:

- 50% przeciętnego wynagrodzenia na osobę we wspólnym gospodarstwie domowym,
- 65% przeciętnego wynagrodzenia w przypadku osoby samotnej.

Powyższe kwoty graniczne dochodów są zmienne ( 4 razy w roku) wraz z publikacją w Monitorze Polskim przeciętnego wynagrodzenia w gospodarce narodowej za dany kwartał roku.

W podobny sposób zmieniana jest kwota dofinansowania ( w zależności od stopnia niepełnosprawności) do pobytu na turnusie rehabilitacyjnym.

W roku 2019 dofinansowaniem uczestnictwa w turnusie rehabilitacyjnym objęci zostali dzieci i młodzież ucząca. Z tej formy pomocy skorzystało ogółem 41 osób w tym:

1. dzieci i młodzież - 19 osób + 18 opiekunów dzieci
2. młodzież ucząca się do 24 lat – 2 osoby i 2 opiekunów

Łącznie na dofinansowanie uczestnictwa osób niepełnosprawnych w turnusach rehabilitacyjnych wydatkowano: 50.050,00 zł.

### 2) Zaopatrzenie w sprzęt rehabilitacyjny, przedmioty ortopedyczne i środki pomocnicze

O dofinansowanie zaopatrzenia w przedmioty ortopedyczne, środki pomocnicze oraz sprzęt rehabilitacyjny mogą ubiegać się osoby niepełnosprawne:

- a) posiadające ważne orzeczenie o niepełnosprawności;
- b) jeżeli średni miesięczny dochód podzielony przez liczbę osób we wspólnym gospodarstwie domowym, obliczony za kwartał poprzedzający miesiąc złożenia wniosku, nie przekracza kwoty:
  - 50% przeciętnego wynagrodzenia na osobę we wspólnym gospodarstwie domowym;
  - 65% przeciętnego wynagrodzenia w przypadku osoby samotnej.

W 2019 r. wpłynęło na realizację to zadanie 1.563 wnioski ( w 2017 r. i 2018 r. odpowiednio - 1.201 i 1.296 wniosków) złożone przez 610 osób. Z liczby 610 osób - 10 to dzieci i młodzież, pozostałe 600 osoby dorosłe co stanowi 98,4 % ogółu beneficjentów zadania. Przedmiotem dofinansowania były głównie: pieluchomajtki i aparaty słuchowe, w mniejszych ilościach: buty ortopedyczne, balkoniki, kule, laski, wózki inwalidzkie, protezy kończyn dolnych, cewniki, szkła okularowe itp. Łącznie wydatki wykazane w tych wnioskach wyniosły – 1.242.955 zł. w tym:

- dofinansowanie NFZ – 477.563,00 zł.
- dofinansowanie środkami pfron – 381.870,00 zł.
- udział własny osoby niepełnosprawnej – 383.561,00 zł.

Sprzęt rehabilitacyjny:

Dofinansowanie otrzymało 11 osób na kwotę 9.151 zł. Przedmiotem zakupu były przede wszystkim rowery i rotory rehabilitacyjne.

### **3) Likwidacja barier architektonicznych, w komunikowaniu się i technicznych.**

Barierę architektoniczną, techniczną i w komunikowaniu się są jednym z ograniczeń utrudniających często wręcz uniemożliwiających osobom niepełnosprawnym korzystanie z prawa do pełnego życia i zaspokojenia swoich potrzeb na równi z osobami pełnosprawnymi.

O dofinansowanie ze środków Funduszu zadań, jeżeli ich realizacja umożliwi lub w znacznym stopniu ułatwi osobie niepełnosprawnej wykonywanie podstawowych, codziennych czynności lub kontaktów z otoczeniem, mogą ubiegać się:

- na likwidację barier architektonicznych - osoby niepełnosprawne, które mają trudności w poruszaniu się, jeżeli są właścicielami nieruchomości lub użytkownikami wieczystymi nieruchomości albo posiadają zgodę właściciela lokalu lub budynku mieszkalnego, w którym stale zamieszkują,

- na likwidację barier w komunikowaniu się i technicznych - osoby niepełnosprawne, jeżeli jest to uzasadnione potrzebami wynikającymi z niepełnosprawności.

Pozytywnie rozpatrzono 27 wniosków na kwotę 61.869,00 zł na realizację następujących zadań : przystosowanie łazienki dla potrzeb osoby niepełnosprawnej – 11 osób, do zakupu podjazdu – 2 osoby, 11 łóżek ortopedyczno – rehabilitacyjnych i do zakupu – 3 podnośników.

### **2) Dofinansowanie sportu, kultury , turystyki i rekreacji osób niepełnosprawnych.**

Udzielono dofinansowania Kołu Terenowemu Polskiego Związku Niewidomych w Hajnówce na kwotę 6.000 zł. Koło PZN zorganizowało 3 imprezy, w którym brało udział 65 osób.

Analiza wniosków pozytywnie załatwionych w roku 2019 w zdaniach: dofinansowanie do turnusów rehabilitacyjnych, przedmiotów ortopedycznych i środków pomocniczych oraz likwidacji barier architektonicznych i technicznych pod względem wieku wskazuje, iż dofinansowanie ww. zadaniach otrzymało: 678 osób.

Ogółem na rehabilitację społeczną w 2019 r. z wyłączeniem dofinansowania WTZ wykorzystano kwotę 508.940,27 zł. tj. 44,55% środków wydatkowanych w ramach rehabilitacji społecznej.

## **7. PILOTAŻOWY PROGRAM - „AKTYWNY SAMORZĄD”**

Samorząd powiatu hajnowskiego w 2019 r. przyjął po raz ósmy (program jest realizowany od 2012 roku) zaproszenie Zarządu Państwowego Funduszu Rehabilitacji Osób Niepełnosprawnych do realizacji pilotażowego programu „Aktywny Samorząd” Program był skierowany do stosunkowo „wąskiej” grupy beneficjentów gdyż dotyczył wyłącznie osób niepełnosprawnych posiadających znaczny lub umiarkowany stopień niepełnosprawności z dysfunkcją wzroku lub ruchu w wieku aktywności zawodowej. Program dotyczył 9 zadań w ramach trzech obszarów i dwóch modułów. Z programu skorzystało 43 osoby na kwotę 167.629,98 zł. w tym:

### **1. Moduł I**

Obszar A ,Zadanie 1 – pomoc w zakupie i montażu oprzyrządowania do posiadanego samochodu , 2 osoby , kwota dofinansowania - 14.845,00 zł.

Obszar A ,Zadanie 2 – pomoc w uzyskaniu prawa jazdy kategorii B – 1 osoba, kwota dofinansowania 1.102,00 zł.

Obszar B, Zadanie 1 - pomoc w zakupie sprzętu elektronicznego lub jego elementów oraz oprogramowania - 3 osoby , kwota 10.113,00 zł.

Obszar B ,Zadanie 2 – nauka obsługi nabytego sprzętu elektronicznego – nie dotyczy.

Obszar B , Zadanie 3 – pomoc w zakupie sprzętu elektronicznego lub jego elementów oraz oprogramowania , adresowana do osób z umiarkowanym stopniem niepełnosprawności z dysfunkcją narządu wzroku -1 osoba , kwota dofinansowania 4.948,00 zł.  
Obszar B , Zadanie 4 – pomoc w zakupie sprzętu elektronicznego lub jego elementów oraz oprogramowania , adresowana do osób z umiarkowanym stopniem niepełnosprawności z dysfunkcją narządu słuchu i trudnościami w komunikowaniu się za pomocą mowy – 1 osoba, kwota dofinansowania 1.035,00 zł.

Obszar C, Zadanie 1 - pomoc w zakupie wózka inwalidzkiego o napędzie elektrycznym adresowana do osób z orzeczeniem o niepełnosprawności (do 16 roku życia) lub osób ze znacznym stopniem niepełnosprawności i dysfunkcją uniemożliwiającą samodzielne poruszanie się za pomocą wózka inwalidzkiego o napędzie ręcznym – 1 osoba ,kwota dofinansowania 9.585 zł.

Obszar C, Zadanie 2 – pomoc w utrzymaniu sprawności technicznej posiadanego wózka inwalidzkiego o napędzie elektrycznym , wsparcie uzyskało 5 osób na kwotę 10.939,00 zł.

Obszar C ,Zadanie 3 – pomoc w zakupie protezy kończyny, w której zastosowano nowoczesne rozwiązania techniczne, 1 osoba kwota dofinansowania 14.000,00 zł.

Obszar C , Zadanie nr 4 – pomoc w utrzymaniu sprawności technicznej posiadanej protezy na III poziomie jakości - nie dotyczy,

Obszar C, Zadanie 5 – pomoc w zakupie skutera inwalidzkiego o napędzie elektrycznym lub oprzyrządowania elektrycznego do wózka ręcznego – 3 osoby, kwota dofinansowania 15.000 zł.

**1. Moduł II** - pomoc w uzyskaniu wykształcenia na poziomie wyższym. W skład pomocy wchodzi: opłata za naukę (czesne) i dodatek na pokrycie kosztów kształcenia.

Pomoc uzyskało 25 osób. Podpisano 43 umowy.

W ramach Modułu II wydatkowano kwotę 86.063,00 zł.

Ogółem w ramach całości pilotażowego programu Aktywny Samorząd w roku 2019 wydatkowano kwotę 167.629,98 zł. W programie wsparcie uzyskało 43 osoby.

Program „Aktywny Samorząd” jest realizowany nadal w zmienionej formule.

Głównym celem programu jest wyeliminowanie lub zmniejszenie barier ograniczających uczestnictwo beneficjentów pomocy w życiu społecznym, zawodowym i w dostępie do edukacji.

## **8. Jednostki Starostwa Powiatowego w Hajnówce realizujące zadania samorządu powiatowego w obszarze pomocy społecznej przy współpracy z Powiatowym Centrum Pomocy Rodzinie w Hajnówce.**

Powiatowe Centrum Pomocy Rodzinie w Hajnówce wykonuje czynności administracyjne związane z umieszczaniem osób lub umożliwiające korzystanie z usług jednostek Starostwa Powiatowego w Hajnówce tj. Domu Pomocy Społecznej „ROKITNIK” w Białowieży, Środowiskowego Domu Samopomocy w Hajnówce, Domu Dziecka im. Haliny Kopalińskiej w Białowieży oraz Warsztatów Terapii Zajęciowej. Powyższe działania mają na celu uregulowanie pod względem prawnym pobytu osób w tych jednostkach. W tym celu wydawane są decyzje administracyjne, skierowania, sporządzane wywiady środowiskowe i inne czynności wynikające ze szczegółowych przepisów wykonawczych dla poszczególnych jednostek.

**8.1.** Dom Dziecka w Białowieży to placówka opiekuńczo-wychowawcza typu socjalizacyjnego. Placówka zapewnia dzieciom i młodzieży pozbawionej częściowo lub całkowicie opieki

rodzicielskiej całodobową ciągłą lub okresową opiekę i wychowanie, jak również wspiera działania rodziców w wychowaniu i sprawowaniu opieki.

Placówki opiekuńczo-wychowawcze realizują zadania instytucjonalnej pieczy zastępczej:

- zapewniają dziecku całodobową opiekę i wychowanie oraz zapewniają jego niezbędne potrzeby, w szczególności emocjonalne, rozwojowe, zdrowotne, bytowe, społeczne i religijne;
- realizują przygotowany we współpracy z asystentem rodziny plan pomocy dziecku;
- umożliwiają kontakt dziecka z rodzicami i innymi osobami bliskimi, chyba że sąd postanowi inaczej;
- podejmują działania w celu powrotu dziecka do rodziny;
- zapewniają dziecku dostęp do kształcenia dostosowanego do jego wieku i możliwości rozwojowych;
- obejmują dziecko działaniami terapeutycznymi;
- zapewniają korzystanie z przysługujących świadczeń zdrowotnych.

Dom Dziecka posiada 30 miejsc zgodnie z obecnymi standardami.

W 2019 roku w placówce przebywało 30 wychowanków w tym z powiatu hajnowskiego 15 i 15 spoza powiatu. Na koniec roku pozostało 19 wychowanków. W ciągu roku w placówce umieszczono 13 wychowanków. Natomiast 11 wychowanków opuściło Dom Dziecka. Koszt funkcjonowania DD za rok ubiegły – wyniósł – 1.346.763 zł. Koszt pobytu 1 wychowanka placówki od 1 marca 2019 r. wynosi 6.691,28 zł. W przypadku wychowanków umieszczanych w placówce po 1 stycznia 2012 r. odpłatność gmin za swoich wychowanków wynosi podobnie jak w przypadku wychowanków z rodzinnej pieczy zastępczej

- 10 % kosztów miesięcznego pobytu w 1 roku pobytu dziecka,
- 30 % kosztów miesięcznego pobytu w 2 roku pobytu dziecka,
- 50 % kosztów miesięcznego pobytu w 3 i kolejnych latach pobytu dziecka w pieczy instytucjonalnej.

Pracę opiekuńczo-wychowawczą w Domu Dziecka wykonują wychowawcy. Na podstawie rocznego planu pracy Domu Dziecka opracowują plany pracy z grupą na każdy miesiąc. W Domach Dziecka dokonywana jest diagnoza psychologiczno-pedagogiczna, która uwzględnia potrzeby dziecka w zakresie opiekuńczym, rozwojowym, emocjonalnym i społecznym, jego mocne strony, przyczyny kryzysu w rodzinie oraz relacje z jego najbliższym otoczeniem. Na ich podstawie tworzony jest plan pomocy dziecku. Większość wychowanków przebywających w Domach Dziecka obarczona jest szeregiem deficytów rozwojowych i zaległościami w nauce. Wychowankowie z orzeczoną niepełnosprawnością intelektualną obowiązek szkolny realizują w Specjalnym Ośrodku Szkolno-Wychowawczym w Hajnówce. Pozostali wychowankowie potrzebujący pomocy terapeutycznej otrzymują ją na terenie Domu Dziecka i częściowo w szkołach, do których uczęszczają.

W Domu Dziecka działa Zespół do spraw okresowej oceny sytuacji dziecka. W skład zespołu do spraw okresowej oceny sytuacji dziecka wchodzi: dyrektor placówki, pedagog, psycholog oraz pracownik socjalny, wychowawca kierujący procesem wychowawczym dziecka, przedstawiciel organizatora rodzinnej pieczy zastępczej, rodzice dziecka, (jeśli nie są pozbawienie praw rodzicielskich), asystent rodziny, przedstawiciel Ośrodka Adopcyjnego. W razie potrzeb do udziału w posiedzeniu zapraszani są przedstawiciele sądu rodzinnego, policji, szkół oraz osoby bliskie dziecku. Podczas pracy Zespołu formułowane są wnioski dotyczące zasadności dalszego pobytu dziecka w placówce.

## 8.2 Dom Pomocy Społecznej „Rokitnik” w Białowieży

Powiatowe Centrum Pomocy Rodzinie w Hajnówce zgodnie z art.112 ust.8 ustawy z dnia 12 marca 2004r. o pomocy społecznej sprawowało nadzór nad Domem Pomocy Społecznej „Rokitnik” w Białowieży. Do tutejszego Centrum wpływała dokumentacja dotycząca umieszczenia w Domu Pomocy Społecznej w Białowieży, na podstawie której, wydawano stosowne decyzje.

Wraz z wydanymi decyzjami Starosty Hajnowskiego, w imieniu, którego działa Kierownik Powiatowego Centrum Pomocy Rodzinie w Hajnówce o umieszczeniu w DPS, tutejsze Centrum przekazywało następującą dokumentację:

- 1) pisemny wniosek osoby ubiegającej się o skierowanie do DPS, złożony w ośrodku pomocy społecznej właściwego, ze względu na miejsce zamieszkania lub pobyt w dniu jej kierowania;
- 2) kwestionariusz osobowy wywiadu środowiskowego przeprowadzony przez pracownika socjalnego OPS właściwego, ze względu na miejsce zamieszkania lub pobytu;
- 3) postanowienie sądu do umieszczenia bez zgody lub na wniosek opiekuna prawnego ( o ile dotyczy);
- 4) dostępną dokumentację o stanie zdrowia tj. zaświadczenie lekarza rodzinnego, psychiatry oraz psychologa;
- 5) opinię dotyczącą stopnia sprawności osoby ubiegającej się o skierowanie do Domu Pomocy Społecznej;
- 6) decyzję kierującą wydaną przez organ właściwy ze względu na miejsce zamieszkania osoby lub pobytu w dniu jej kierowania;
- 7) decyzję ustalającą odpłatność wydaną przez organ właściwy ze względu na miejsce zamieszkania osoby lub pobytu w dniu jej kierowania;

Na podstawie wydanych decyzji umieszczających w 2019 r. i z lat poprzednich z DPS korzystało 85 osób, w tym 11 osób nowo przyjętych w ciągu roku, 12 osób odeszło w ciągu roku. 13 osób przebywa w Domu na „starych zasadach” . Aktualnie DPS posiada zezwolenie na 73 miejsc. 61 osób przebywa w Domu na nowych zasadach, tylko 3 osoby ponoszą pełną odpłatność (osoba i rodzina) w pozostałych przypadkach do kosztów utrzymania mieszkańców dopłaca gmina pochodzenia osoby. Koszt utrzymania mieszkańca DPS ustalony przez Starostę wynosił : 2016 rok – 2.966 zł.; w 2017 roku – 3.069 zł. w roku 2018 – 3.330,00 zł., 2019 rok – 3.516,00 zł. Na 2020 rok ustalono miesięczny koszt utrzymania mieszkańca w kwocie 3.738 zł.

Dom pomocy społecznej funkcjonuje na dobrym poziomie. Analiza działalności i poziomu usług opiekuńczych w DPS wskazuje na zapewnienie ciągłości opieki i działań rehabilitacyjnych. Zakres usług ustalany jest poprzez uwzględnienie indywidualnych potrzeb i możliwości mieszkańców. Dostępność działań opiekuńczych i rehabilitacyjnych funkcjonuje na poziomie standardowych kryteriów. Odzwierciedleniem poziomu zapewnienia usług opiekuńczych są również składane do tutejszego Centrum coroczne meldunki z realizacji zadań opiekuńczych oraz informacje dotyczące ważniejszych uroczystości, spotkań w domach, organizowanych dla mieszkańców. Powiatowe Centrum Pomocy Rodzinie w Hajnówce zajmuje się również wczytywaniem sprawozdań do Statystycznej Aplikacji Centralnej. Do piątego dnia każdego miesiąca wczytujemy informacje dotyczące domów pomocy społecznej wg stanu liczby mieszkańców na koniec miesiąca.

### **8.3. Środowiskowy Dom Samopomocy w Hajnówce**

Środowiskowy Dom Samopomocy posiada 55 miejsc. W ciągu roku z usług Ośrodka skorzystało 71 osób.

W roku sprawozdawczym do ŚDS przybyło 14 osób, natomiast 15 osób zrezygnowało z usług Ośrodka. Na dzień 31.12.2019 r. uczestniczyło w zajęciach 55 osób .

Zgodnie z obowiązującymi przepisami przeprowadzono aktualizację sytuacji osób korzystających z usług Ośrodka nie rzadziej niż co 6 m-cy. W tym celu pracownik PCPR przeprowadził z osobami uczęszczającymi do POW – 114 wywiadów środowiskowych. W 2019 r. w powyższym zakresie obowiązywało 71 decyzji administracyjnych. Do ponoszenia odpłatności za udział w zajęciach Ośrodka zobowiązanych była 4 osoby. W przypadku osób, które po raz pierwszy wystąpiły o skierowanie do ośrodka, decyzję o skierowaniu wydaje się na czas określony, nie dłuższy niż 3 miesiące, konieczny do dokonania przez zespół aktywizujący oceny możliwości zaproponowania osobie indywidualnego planu postępowania oraz okresu, jaki będzie niezbędny do jego realizacji.

Uczestnicy Środowiskowego Domu Samopomocy w Hajnówce ponoszą odpłatność za korzystanie ze świadczonych usług, jeżeli dochód na osobę w rodzinie lub dochód osoby samotnie gospodarującej przekracza kwotę 300% odpowiedniego kryterium dochodowego. Przy przekroczeniu w/w kryterium została ustalana odpłatność za pobyt w wysokości 5 % dochodu osoby samotnie gospodarującej lub 5% dochodu na osobę w rodzinie. Dla ww. osób będących użytkownikami Środowiskowego Domu Samopomocy w Hajnówce – PCPR w Hajnówce w 2019 roku zgromadził stosowną dokumentację i wydało decyzje administracyjne zwalniające lub ustalające odpłatność. Odpłatność za korzystanie z usług ŚDS w 2019 roku dotyczyła 4 osoby.

Placówka ma zasięg ponadlokalny, swoją ofertę kieruje do mieszkańców powiatu hajnowskiego. Do Środowiskowego Domu Samopomocy w Hajnówce uczęszczają osoby niepełnosprawne intelektualnie z miasta Hajnówka oraz okolicznych gmin: Hajnówka, Czeremcha, Kleszczele, Czyże, Białowieża. Dom nie posiada własnego samochodu do przewozu domowników stąd też zainteresowane osoby do ŚDS przybywają we własnym zakresie.

#### **8.4 Warsztat Terapii Zajęciowej w Hajnówce**

Warsztat Terapii Zajęciowej jest wyodrębnioną organizacyjnie i finansowo jednostką prowadzoną przez Parafię Prawosławną Pw. Św. Trójcy w Hajnówce. Środki na jego funkcjonowanie, według z obowiązującego stanu prawnego pochodzą w 90 % z dofinansowania Państwowego Funduszu Rehabilitacji Osób Niepełnosprawnych przekazywanych samorządowi powiatowemu i w 10 % stanowią środki własne Powiatu.

PCPR w Hajnówce stosownie do tych przepisów wykonuje:

- naliczanie i wypłaty dofinansowania na bieżące funkcjonowanie Warsztatu ze środków: PFRON – 4 transze kwartalne,
- przeprowadzono 1 kontrolę działalności Warsztatu
- nadzorowanie i kontrola działalności WTZ pod względem wydatkowania środków, realizacja planu finansowego: 4 sprawozdania kwartalne, roczne – 1,

Warsztat Terapii Zajęciowej zgodnie z umową posiada 35 miejsc, na koniec 2019 r. – do Warsztatu uczęszczało 35 osób niepełnosprawnych i od tej liczby zostało naliczone dofinansowanie Warsztatu środkami PFRON w roku 2019.

Ogólna kwota wykorzystana na dofinansowania Warsztatu środkami Funduszu wyniosła za 2019 r - 633.360,00 zł.

Ponadto zgodnie z obowiązującym stanem prawnym samorząd powiatu hajnowskiego dofinansował ze środków własnych działalność WTZ w kwocie 70.373,00 zł. tj. 10% kosztów działalności rocznej. Ogółem wykonanie budżetu WTZ za 2019 rok wyniosło - 703.733,00 zł.

W związku z uczestnictwem 7 osób w zajęciach Warsztatu Terapii Zajęciowej Nowa Wola – powiat białostocki (mieszkańców gminy Narewka ) – przekazano kwotę 14.074,69 zł. jako wymagany udział 10 % kosztów działalności Warsztatu.

## **9. POWIATOWY ZESPÓŁ DO SPRAW ORZEKANIA O NIEPEŁNOSPRAWNOŚCI**

Powiatowy Zespół do Spraw Orzekania o Niepełnosprawności w Hajnówce funkcjonuje przy Powiatowym Centrum Pomocy Rodzinie w Hajnówce.

W skład powołanego Zarządzeniem Starosty Hajnowskiego Powiatowego Zespołu do Spraw Orzekania o Niepełnosprawności w Hajnówce wchodzi:

- 8 lekarzy (4 internistów, 1 neurolog, 2 rehabilitant, 1 psychiatra,
- 1 pediatra, 1 reumatolog , 1 specjalista medycyny pracy);
- 5 specjalistów (2 pracowników socjalnych, 2 doradców zawodowych, 1 psycholog, 1 pedagog).

Funkcja Przewodniczącego Zespołu w marcu 2003 roku powierzona została Kierownikowi Powiatowego Centrum, jako dodatkowa czynność służbowa.

Orzekanie o niepełnosprawności do celów poza rentowych wprowadzone zostało ustawą z dnia 27 sierpnia 1997 r. o rehabilitacji zawodowej i społecznej oraz zatrudnianiu osób niepełnosprawnych. Zespół realizuje zadania z zakresu administracji państwowej, dotyczące orzekania o stopniu niepełnosprawności i niepełnosprawności oraz współdziała z organami administracji rządowej i samorządowej na podstawie art. 6 ust. 1 powołanej wyżej ustawy.

Członkowie Zespołu byli poddani obowiązkowym szkoleniom i egzaminom. Wszyscy pracownicy zdali egzamin pomyślnie i uzyskali niezbędne zaświadczenia do orzekania o niepełnosprawności i stopniu niepełnosprawności. Dodatkowo wszyscy członkowie Zespołu są doszkalani i obowiązkowo poddawani egzaminom celem doskonalenia swoich umiejętności wynikających z pełnionych funkcji w Zespole.

Specyfika orzekania o niepełnosprawności.

Zespoły do Spraw Orzekania o Niepełnosprawności są jednym z systemów orzeczniczych funkcjonujących w naszym kraju. (obok: ZUS , KRUS, orzekanie przez lekarzy poszczególnych służb mundurowych). Wydawane orzeczenia przez powiatowe zespoły nie są podstawą do uzyskania uprawnień emerytalno – rentowych i służą wyłącznie do celów pozarentowych. Ze względu na dużą zawartość informacji w wydawanych orzeczeniach są one często wykorzystywane przez inne organy i instytucje przy rozpatrywaniu swoich spraw lub udzielaniu szeregu ulg i uprawnień.. Orzeczenia zawierają oprócz danych osobowych takie informacje jak: data powstania niepełnosprawności, termin obowiązywania, przyczyna niepełnosprawności, dysfunkcja, spełnienie uprawnień będących podstawą udzielania ulg itp.

Posiedzenia składów orzekających odbywają się w siedzibie PCPR Hajnówka przy ul. Piłsudskiego 10a

Od momentu utworzenia Powiatowego Zespołu z dniem 1 stycznia 2000 r. systematycznie wzrasta liczba orzekanych osób:

2000 r. - 603 osoby	2007 r. - 1.594 osób	2014 r. - 1.785 osób
2001 r. - 612 osób	2008 r. - 1.599 osób	2015 r. - 1.736 osób
2002 r. - 767 osób	2009 r. - 1.538 osób	2016 r. - 1.410 osób
2003 r. - 892 osoby	2010 r. - 1.790 osób	2017 r. - 1.580 osób
2004 r. - 1.004 osoby	2011 r. - 1.751 osób	2018 r.- 1.572 osób
2005 r. - 1.466 osób	2012 r. - 1.778 osób	2019 r. -.1580 osób
2006 r. - 1.399 osób	2013 r. - 1.553 osób	

Liczba orzekanych osób w latach 2017 – 2019 utrzymuje się na zbliżonym poziomie.

Ogółem za okres funkcjonowania Zespołu w latach 2000 – 2019 wydano 28.009 orzeczeń i założono przez ten okres 11.816 akt spraw osób orzekanych (w roku 2019 wydano 529 orzeczeń osobom, które po raz pierwszy były orzekane. Pozostałe osoby orzekane były po raz kolejny). Różnica liczby wydanych orzeczeń i założonych akt spraw wynika z faktu, iż niektóre osoby uzyskują orzeczenia na czas określony i po upływie okresu obowiązywania dotychczasowego orzeczenia ubiegają się o kolejne orzeczenie.

Ilość i struktura składanych wniosków:

Osoby dorosłe złożyły w 2019 r. – 1.492 wnioski wobec 1.476 wniosków w roku 2018.

Najczęściej wskazywanymi celami we wnioskach dla realizacji, których wszczynane było postępowanie orzeczenie o ustalenie stopnia niepełnosprawności to:

- zaopatrzenie w przedmioty ortopedyczne środki pomocnicze - 429 wniosków tj. 28,7 %
- karta parkingowa - 178 wniosków tj. 11,9 %
- korzystanie z systemu środowiskowego wsparcia (korzystanie z usług socjalnych, opiekuńczych i rehabilitacyjnych) - 321 wniosków, tj. 21,5%
- do zatrudnienia - 306 wniosków tj. 20,5 %
- uzyskanie zasiłku pielęgnacyjnego - 151 wniosków, tj. 10,1 %
- uczestnictwo w warsztatach terapii zajęciowej - 4 wnioski tj. 0,4 %
- szkolenie - 1 wniosek tj. 0,1 %
- inne - 101 wniosków tj. 6,8 %

Opiekunowie dzieci niepełnosprawnych złożyli 95 wniosków wobec 121 złożonych w 2019 roku. Wnioski składane są w celu uzyskania:

- 85 na zasiłek pielęgnacyjny; - 8 na zasiłek stały; - 2 inne

Z 1.580 wydanych orzeczeń w roku 2019 r. ; 1.484 dotyczyło osób dorosłych i 96 dzieci (do 16 lat)

Osoby powyżej 16 lat uzyskały następujące stopnie niepełnosprawności - 2019 rok:

1. stopień znaczny - 554 orzeczeń tj. 37,3 %
2. stopień umiarkowany - 709 orzeczeń tj. 47,8 %
3. stopień lekki - 178 orzeczeń tj. 12,0 %
4. brak stopnia niepełnosprawności – 8 osób tj. 0,5 %
5. odmowa ustalenia stopnia niepełnosprawności ( osoba posiada stopień niepełnosprawności i lekarz składu orzekającego, orzeka, iż brak możliwości podwyższenia stopnia niepełnosprawności) – 35 osób tj. 2,4 %

Liczba odwołań od orzeczeń w Powiatowym Zespole do Spraw Orzekania o Niepełnosprawności w Hajnówce:

W roku 2019 zostało złożonych 65 odwołań od orzeczeń wydanych przez Powiatowy Zespół co stanowi 4,1 % ogółu wydanych orzeczeń w roku.

Ponadto Zespół wydał w roku ubiegłym 292 legitymacje osobom niepełnosprawnym w tym:

- 284 osobom dorosłym; - 8 legitymacji dzieci oraz – 343 karty parkingowe.

Ogółem w całym 2019 r. Powiatowy Zespół prowadził 2.332 sprawy osób indywidualnych (zgodnie z liczbą założonych akt sprawy). Liczba orzekanych osób stanowiła w roku ubiegłym ok. 3,7 % liczby mieszkańców powiatu hajnowskiego. ( liczba mieszkańców powiatu - stan na 31.12.2018 r. 43.143 osoby do 1.580 orzeczeń w 2019 roku = 3,66%)



## 10. Inne zadania

### 10.1. Osoby posiadające Kartę Polaka

Zadania Powiatowego Centrum Pomocy Rodzinie w Hajnówce polegają na zebraniu danych osób posiadających Kartę Polaka i uprawnionych do świadczeń pieniężnych. Decyzje administracyjne wydaje Wojewoda. W 2019 roku Wojewoda wydał 8 decyzji administracyjnych ww. rodzinom przebywającym na terenie powiatu hajnowskiego. W rodzinach tych przebywało 8 osób

Na podstawie ww. decyzji Wojewody dokonywano comiesięcznej wypłaty świadczeń wyszczególnionych w decyzjach. Ogółem wydatkowana na ten cel kwotę 43.155 zł. Kwota pozostała do wypłacenia 13.860 zł.

### 10.2. Pomoc cudzoziemcom.

W okresie 2019 r.- Powiatowe Centrum Pomocy Rodzinie w Hajnówce wspólnie z rodziną realizowało Indywidualny Program Integracji z rodziną cudzoziemców. Wysokość udzielonej w 2019 roku pomocy wyniosła: 7.764 zł. Środki finansowe na program integracyjny zapewnia Wojewoda Podlaski.

10.3 Informacja z realizacji Projektu „Liderzy kooperacji” - Porozumienie partnerskie w ramach współpracy międzyinstytucjonalnej.

Mając na względzie konieczność stworzenia modelu współpracy międzyinstytucjonalnej, kompleksowo wspierającego osoby oraz rodziny pozostające w trudnej życiowej sytuacji a także korzyści płynące ze współpracy w tym zakresie, poprzez wzrost wiedzy, umiejętności i kompetencji Regionalny Ośrodek Polityki Społecznej w Białymstoku w dniu 15 czerwca 2018 r. zawarł Porozumienie z Powiatem Hajnowskim w sprawie podjęcia współpracy przy realizacji **Projektu** pn. „Liderzy kooperacji” dofinansowanego ze środków Europejskiego Funduszu Społecznego w ramach Osi Priorytetowej II. Efektywne polityki publiczne dla rynku pracy, gospodarki i edukacji Działania 2.5 Skuteczna Pomoc Społeczna, Programu Operacyjnego Wiedza Edukacja Rozwój (PO WER) na lata 2014-2020.

Celem projektu jest wypracowanie i wdrożenie Modelu Kooperacji (modelowego schematu współpracy) pomiędzy instytucjami pomocy i integracji społecznej, a innymi podmiotami z sektora polityki społecznej istotnych z punktu widzenia włączenia społecznego i zwalczania ubóstwa dla gmin wiejskich, na terenie pięciu województw makroregionu – podkarpackiego, podlaskiego, lubelskiego, świętokrzyskiego oraz mazowieckiego.

Projekt Modelu Kooperacji dla Gminy Narewka i Powiatu Hajnowskiego został opracowany przez Strony Porozumienia w ramach prac powołanego Gminno-Powiatowego Zespołu Kooperacji.

Porozumienie w 2019 r. zawarło 8 jednostek:

1. Gminny Ośrodek Pomocy Społecznej w Narewce
2. Szkoła Podstawowa w Narewce
3. Samodzielny Publiczny Ośrodek Zdrowia w Narewce
4. Poradnia Psychologiczno – Pedagogiczna w Hajnówce
5. Parafia Prawosławna pw. Św. Trójcy w Hajnówce – Warsztat Terapii Zajęciowej
6. Środowiskowy Dom Samopomocy w Hajnówce
7. Powiatowy Urząd Pracy w Hajnówce
8. Powiatowe Centrum Pomocy Rodzinie w Hajnówce

Przedstawiciele każdego z Partnerów aktywnie uczestniczyli w comiesięcznych jednodniowych spotkaniach Gminno-Powiatowego Zespołu Kooperacji w miesiącach VII - XII 2019 r., brali udział w dwóch jednodniowych szkoleniach z zakresu efektywnej pracy z rodziną oraz zasad współpracy/kooperacji w miesiącu IX 2019 r., współuczestniczyli, w badaniu fokusowym oraz w pracach indywidualnych nad materiałami spotkaniowymi.

Wspólnie opracowano założenia do Modelu Kooperacji, który będzie wdrażany w gminach wiejskich, ale obejmować będzie instytucje z 2 poziomów samorządów (gmina, powiat). Będzie zawierał opis współpracy i przepływu informacji, wiedzy, metod dochodzenia do ostatecznego, planowanego koszyka usług dla rodziny czy środowiska.

W dniach listopadzie 2019 roku trzech przedstawicieli Powiatu brało udział w 3-dniowym Partnerskim Spotkaniu Wymiany Doświadczeń w ramach Szkoły Kooperacji w Lublinie.

Model zakłada zmianę postawy rodzin i osób, korzystających ze wsparcia na aktywną/uczestniczącą. Zapewnia wsparcie całej rodziny - dorosłych, dzieci, dalszej, bliższej, traktowanie pracy z rodziną, jako procesu. Wzmacnia identyfikację i upowszechnienie form wsparcia/pracy z rodzinami w środowisku oraz rozwijanie niepieniężnych form wsparcia oraz przewiduje pomiar jakości i ewaluację działań pomocowych.

Realizację Programu zaplanowano w czterech etapach (Kamieniach Milowych I-IV) w terminie od 01.04.2018 r. do 31.03.2021 r.

Wszelkie koszty związane z realizacją zadań projektowych pokrywa Regionalny Ośrodek Polityki Społecznej w Białymstoku.

## **10. Wykaz potrzeb w obszarze pomocy społecznej na 2020 rok**

Na podstawie art. 112 ust. 12 ustawy z dnia 12 marca 2004 r. o pomocy społecznej – Powiatowe Centrum Pomocy Rodzinie w Hajnówce przedstawia wykaz potrzeb w zakresie pomocy społecznej na 2020 roku.

Jak wynika ze złożonego sprawozdania z działalności Powiatowego Centrum Pomocy Rodzinie w Hajnówce za rok 2019, spośród najistotniejszych zadań ustawowych z zakresu pomocy społecznej, Powiat Hajnowski większość z nich realizuje. Należy jednak podkreślić, że niektóre z tych zadań realizowane są w ograniczonym zakresie. Przyczyną tego stanu są m. in. niedostatki środków finansowych oraz niewystarczające zasoby lokalowe i kadrowe. Wykaz potrzeb opracowany został w oparciu o wykonanie zadań w 2019 r. i prognozy potrzeb na 2020 r. Analizą potrzeb objęto następujące obszary pomocy społecznej:

**I. Wspieranie rodziny i system pieczy zastępczej** (obowiązek sporządzenia wykazu z potrzeb w tym obszarze wynika z art. 182 ust. 5 ustawy z dnia 9 czerwca 2011 r. o wspieraniu rodziny i systemie pieczy zastępczej).

Obszar pomocy rodzinie i dziecku jest jednym z ważniejszych zadań Powiatowego Centrum pod względem merytorycznym i finansowym (generuje ponad 43,5 % środków wydawanych przez Centrum w roku 2019 na zadania ustawowe). Jest to jednocześnie jeden z trudniejszych obszarów społecznych. Ciągłe zachodzące zmiany społeczne stwarzają ogromne trudności w funkcjonowaniu rodzin, nie radząc sobie z trudnościami dnia codziennego, popadają w różnego rodzaju kłopoty, ofiarami są dzieci. Pomimo ośmioletniego okresu funkcjonowania ustawy o wspieraniu rodziny i systemie pieczy zastępczej odnotowano niewielki spadek liczby dzieci przebywających w pieczy zastępczej. Skalę potrzeb w zakresie funkcjonowania rodzinnej pieczy zastępczej określono na podstawie liczby wychowanków umieszczonych w pieczy zastępczej w roku 2019, liczby wychowanków ogółem, planowanych do usamodzielnienia wychowanków, rodzajów i wielkości

wsparcia łącznie z pomocą ustawowa fakultatywną. Przy określaniu potrzeb brano pod uwagę wymagania -standardy ustawowe. Biorąc pod uwagę powyższe uwarunkowania do realizacji zadań ustawowych wymagane są następujące zasoby finansowe i ludzkie.

Wstępne potrzeby środków na realizację zadań w zakresie pieczy zastępczej zostały zgłoszone do projektu budżetu PCPR na 2020 rok. Następnie projekt został zweryfikowany i Zarząd Powiatu Hajnowskiego pismem Nr FB.3020.1.2019 z 12.11.2019 r. poinformował o ostatecznych kwotach dochodów i wydatków dotyczących planu finansowego na 2020 r.

W zakresie pieczy zastępczej plan przedstawia się następująco:

Pałacówki opiekuńczo wychowawcze – Rozdział - 85510

- 1) Świadczenia społeczne – 115.606,00 zł
- 2) Zakup usług przez jednostki samorządu terytorialnego od innych jednostek – 70.000 zł.

Rodziny zastępcze – Rozdział – 85508 – 1.771.469,00 zł.

- 1) Świadczenia społeczne - 1.318.099,00 zł.
- 2) Wynagrodzenia i pochodne – 105.420,00 zł.
- 4) koszt pobytu wychowanków z powiatu hajnowskiego na terenie innych powiatów – 230.000 zł.
- 5) Pozostałe wydatki – 118.029 zł.

Potrzeby do planu finansowego na 2020 rok zostały zgłoszone w m-cu wrześniu 2019 r. według obowiązującej ustawy z dnia 9 czerwca 2011 r. o wspieraniu rodziny i systemie pieczy zastępczej i rozeznaczonych potrzeb. W planie potrzeb ujęto zadania obligatoryjne i fakultatywne (uznaniowe) stąd też jest znacząca różnica zgłoszonych potrzeb i otrzymanego limitu.

Największą niewiadomą związaną z oceną zaspokojenia potrzeb w tym zakresie jest liczba nowych wychowanków, które mogą trafić do rodzinnej pieczy zastępczej w danym roku.

W przypadku nadmiernego wzrostu tworzonych przez Sąd rodzin zastępczych – wzrosną wydatki dlatego też na bieżąco będzie analizowana sytuacja w tym zakresie.

Ze względu na faktycznie otrzymany budżet w zakresie pieczy zastępczej – ostatecznie nie uwzględniono wszystkich zadań wynikających z ustawy o wspieraniu rodziny i systemie pieczy zastępczej, np. tworzenie rodzin pomocowych, zadań fakultatywnych (dofinansowanie do wypoczynku dzieci, remontu lokali rodzin zastępczych itp.)

Zakup usług przez jednostki samorządu terytorialnego (jst) – dotyczy wychowanków pochodzących z powiatu hajnowskiego umieszczonych na terenie innych powiatów (miasto Białystok i powiat ziemski Białystok oraz powiat Siemiatycze). Środki zaplanowane umożliwią zwrot kosztów ponoszonych przez w/w powiaty za naszych wychowanków. ( w przypadku, gdy nie zostaną umieszczeni kolejni wychowankowie).

Sytuacja w zakresie potrzeb środków na realizację zadań obszarze pieczy zastępczej będzie na bieżąco monitorowana i w zależności od sytuacji poinformowany zostanie Zarząd Powiatu.

## **2. Rozdział 85510 – placówki opiekuńczo – wychowawcze**

1. Pokrycie wydatków powiatu hajnowskiego z tytułu pobytu dzieci w placówkach opiekuńczo wychowawczych poza naszym powiatem, plan uchwalony – 40.000115.000 zł.

2. Plan dochodów powiatu hajnowskiego z tytułu pobytu dzieci z innych powiatów w Domu Dziecka w Białowieży i od gmin za wychowanków umieszczanych po 1 stycznia 2012 r. –kwota 300.000 zł.

W swoich działaniach PCPR będzie kierować się zasadą zachowania naturalnego prymatu rodziny naturalnej w sferze władzy (pieczy) rodzicielskiej uznając, że ingerencja w tę sferę np. umieszczenia dziecka poza rodziną jest wyjątkową i dopuszczalną tylko po bezskuteczności innych działań.

W przypadku zastosowania takiego rozwiązania obowiązkiem instytucji jest podjęcie pracy na rzecz powrotu dziecka do rodziny naturalnej. Aby móc należycie wywiązać się z tego zadania konieczne jest stworzenie Zespołu specjalistów do pracy z dzieckiem i rodziną i ścisła współpraca z innymi instytucjami. Pomoc rodzinie jest realizowana ze zrozumiałych względów przez PCPR przy wykorzystaniu własnych zasobów, ale problemy są coraz bardziej skomplikowane i możliwości naszej jednostki są niewystarczające - zarówno etatowe jak i lokalowe. W celu rozwiązania problemów kadrowych PCPR składa corocznie wnioski w ramach konkursu

## **II. Pozostałe zadania z pomocy społecznej**

### **1. Rozdział 85205 – przemoc w rodzinie**

Dotyczy zadań z zakresu ustawy o przeciwdziałaniu przemocy w rodzinie w tym:

a) zabezpieczenia ofiar przemocy (udzielenia schronienia i zabezpieczenia usług specjalistycznych w formie porad prawnika, psychologa, pracy socjalnej)

b) działań skierowanych do sprawców przemocy

Plan na 2020 – 12.700 zł.

Stopień zaspokojenia potrzeb w tym zakresie będzie monitorowany.

### **2. Rozdział 85220 – mieszkania chronione**

Na ten cel zabezpieczono kwotę 10.000 zł. W ramach tej kwoty ponoszone są opłaty czynszu i mediów za 2 mieszkania chronione. Natomiast poziom wydatków uzależniony jest od liczby osób korzystających z mieszkań chronionych i ich stanu dochodowego (majątkowego) W skrajnym przypadku dużej liczby osób korzystających z mieszkań i jednocześnie zwolnień z odpłatności za pobyt w mieszkaniu może wystąpić niedobór środków ujętych w planie finansowym na b.r. Sytuacja w tym zakresie będzie na bieżąco monitorowana.

## **III. Zadania wynikające ustawy z dnia 27 sierpnia 1997 r. o rehabilitacji zawodowej i społecznej oraz zatrudnianiu osób niepełnosprawnych.**

### **1. Rozdział 85321 – Powiatowy Zespół do Spraw Orzekania o Niepełnosprawności.**

W obecnym stanie prawnym Powiatowy Zespół do Spraw Orzekania o Niepełnosprawności działający w naszym powiecie finansowany jest z budżetu Wojewody Podlaskiego. W 2019 r. na bieżące funkcjonowanie Powiatowego Zespołu wydatkowano 333.873,55 zł. W planie budżetu na 2020 rok zgłoszono kwotę 352.390,00 zł. Otrzymano kwotę dotacji w wysokości – 165.000 zł.

Powyższa kwota wystarczy na : opłatę pracy lekarzy i specjalistów pozamedycznych , pokrycie części wynagrodzenia osób obsługującej Zespół, zakupu części materiałów biurowych i opłat pocztowych. przy założeniu, iż liczba orzekanych osób w 2020 r. wyniesie ok. 1550. Natomiast pozostałe koszty w postaci pozostałej części wynagrodzenia pracowników obsługujących Powiatowy Zespół, do pomocy w obsłudze Zespołu pokrywana jest z budżetu PCPR. Dlatego w 2020 r. przesłany został wniosek do Wojewody Podlaskiego o zwiększenie kwoty dofinansowania do działalności Powiatowego Zespołu.

W związku z utrzymującą się liczbą orzekanych osób na poziomie ponad 1.600 orzeczeń wskazane jest zatrudnienie dodatkowej osoby do obsługi Powiatowego Zespołu. Od początku jego powstania w 2000 r. powiat hajnowski corocznie dokładał środki własne.

Do 31.03.2020 r. do tut. Zespołu złożono 366 wnioski o orzekanie. Wydano 64 legitymacji osób niepełnosprawnych i kart parkingowych.

Przy tym poziomie dotacji z budżetu Wojewody zostaną pokryte wydatki na realizację umów zleceń i część wynagrodzenia osoby pracującej na rzecz Zespołu.

Kolejnym problemem w przypadku funkcjonowania Powiatowego Zespołu przy PCPR jest baza lokalowa. Obecnie akta Zespołu zajmują ok. 2/3 powierzchni akt w posiadanych szafach. Możliwości gromadzenia dokumentacji orzekanych osób mogą wyczerpać się w najbliższym czasie. Akta powyższe należą do najwyższej kategorii archiwalnej i obowiązuje w tym przypadku najdłuższy okres ich przechowywania. W dotychczasowych pomieszczeniach PCPR brak miejsca na wstawianie kolejnych szaf.

Rozwiązaniem mogłoby być pozyskanie dodatkowych pomieszczeń lub poszukiwanie nowej (osobnej) siedziby na potrzeby Powiatowego Zespołu.

## **2. Dofinansowanie kosztów działalności Warsztatu Terapii Zajęciowej.**

Na podstawie art. 35a ust. 1 pkt.8 ustawy z dnia 27 sierpnia 1997 r. do zadań powiatu należy od 1.01.2007 dofinansowanie kosztów bieżącej działalności warsztatów terapii zajęciowej.

Zgodnie z art. 68c ust. 2 cytowanej ustawy dofinansowanie bieżących kosztów działalności Warsztatu środkami poza PFRON –owskimi powinno wynosić minimum 10 % rocznych kosztów działalności.

Biorąc pod uwagę przyznany limit środków na br. decyzją Prezesa Zarządu PFRON w wysokości 622.860 zł. skutkuje tym, iż dofinansowanie samorządu powiatowego do bieżącego funkcjonowania WTZ Hajnówka powinno wynieść 69.207 zł. Dodatkowo z tytułu uczestnictwa 7 niepełnosprawnych osób z gminy Narewka w zajęciach WTZ Nowa Wola w powiecie białostockim dofinansowanie do tego Warsztatu wyniesie 13.841 zł.

Środki własne powiatu na dofinansowanie do bieżącej działalności WTZ w 2020 r. na ten cel (w wysokości ustawowej) są ujęte w Uchwale zatwierdzającej budżet powiatu na br.

## **3. Rozdział 85395 Środki Państwowego Funduszu Rehabilitacji Osób Niepełnosprawnych.**

### **3.1. Środki z algorytmu przydzielane samorządowi powiatowemu na dany rok.**

Samorząd powiatu nie ma wpływu na wielkość otrzymywanych środków na dany rok. Prezes Zarządu PFRON każdorazowo w oparciu o algorytm przekazywania środków samorządom powiatowym przekazuje dla powiatu decyzję o wielkości środków przeznaczonych na realizację zadań ustawowych. W ramach przekazanej kwoty wydzielona jest kwota na bieżącą działalność Warsztatu Terapii Zajęciowej w Hajnówce w wysokości – 622.860 zł. Pozostałą kwotę samorząd powiatu może rozdzielać według własnej hierarchii potrzeb w danym roku.

Wspomniany całkowity limit środków PFRON na 2019 r. dla Powiatu Hajnowskiego wynosi 1.152.520 zł. Na pozostałe zadania ustawowe pozostaje kwota 529.660 zł. Powiatowy Urząd Pracy w Hajnówce na zadania z zakresu rehabilitacji zawodowej wnioskuje o kwotę 86.000 zł. Po jej uwzględnieniu na zadania z zakresu rehabilitacji społecznej pozostała kwota 443.660 zł.

Otrzymany na br. limit środków nie pozwoli na bieżące udzielanie wystarczającego wsparcia wszystkim wnioskodawcom dotyczy to w szczególności dofinansowania osób niepełnosprawnych

do ich pobytu na turnusach rehabilitacyjnych, do likwidacji barier funkcjonalnych, do zaopatrzenia w przedmioty ortopedyczne i środki pomocnicze.

**3.1 Środki na realizację pilotażowego programu „Aktywny Samorząd”** - pozyskiwane są poprzez składanie zapotrzebowania według rozeznanych potrzeb. Zgodnie z obowiązującymi zasadami program skierowany jest do wąskiej grupy beneficjentów (osoby w wieku aktywności zawodowej, posiadających, co najmniej umiarkowany lub znaczny stopień niepełnosprawności, z dysfunkcją wzroku lub ruchu) Na bieżący rok na pilotażowy program Aktywny Samorząd został złożony wniosek na kwotę 200.000 zł.

#### **IV. Rozdział 85218 – Powiatowe Centrum Pomocy Rodzinie.**

Budżet Powiatowego Centrum na 2020 rok wynosi 482.445 zł. Otrzymany limit środków pozwala na „przetrwanie” jednostki przy założeniu braku nieprzewidzianych zdarzeń oraz nie wykonywania niektórych zadań w szczególności usług specjalistycznych.

Powiatowe Centrum Pomocy Rodzinie w Hajnówce dodatkowo wykonuje zadania z zakresu administrowania budynkiem przy ul. Piłsudskiego 10a w Hajnówce, w którym mają swoje siedziby: Powiatowy Urząd Pracy i Poradnia Psychologiczno Pedagogiczna. Z tego tytułu ponoszone są dodatkowe koszty pośrednie. Budynek wymaga inwestycji w postaci docieplenia ścian zewnętrznych i remontu piwnicy. Kosztorys z 2010 r. szacuje koszt powyższych prac na kwotę 295.816,88 zł.

Analizując poziom obecnie wykonywanych zadań, zakres przypisanych dla samorządu powiatowego zadań ustawą o pomocy społecznej, ustawą o wspieraniu rodziny i systemie pieczy zastępczej, ustawą o przeciwdziałaniu przemocy w rodzinie, ustawą o rehabilitacji, administrowanie budynkiem oraz uwzględniając stan zatrudnienia naszej jednostki wydaje się konieczne wzmocnienie kadrowe Powiatowego Centrum o specjalistów z zakresu: psycholog, prawnik, terapeuta rodzinny, pedagog, pracownik socjalny, pracownik księgowości i kadr. Wsparcie Powiatowego Zespołu. Podjęcie powyższych decyzji wymagać będzie jednoczesnego zwiększenia powierzchni użytkowej w celu umożliwienia realizacji zwiększonego zakresu obowiązków.

Hajnówka marzec 2020 rok

Sporządzono w PCPR Hajnówka