

PROJEKT CZASOWEJ ORGANIZACJI RUCHU I ZABEZPIECZENIA PASA DROGOWEGO

na czas przebudowy dróg gminnych

Odcinek Nr 1 droga gminna w obrębie Kowela położona na działce o nr geod. 235 W km 0+000-0+1+360,25

Odcinek Nr 2 droga gminna w obrębie Kotłówka położona na działce o nr geod. 331 W km 0+000-0+0+502,19

Odcinek Nr 3 droga gminna w obrębie Kotłówka położona na działce o nr geod. 331 W km 0+000-0+1+669,80

Odcinek Nr 4 droga gminna w obrębie Łopuchówka położona na działce o nr geod. 386 W km 0+000-0+1+320,58

Odcinek Nr 5 droga gminna w obrębie Łopuchówka położona na działce o nr geod. 386 W km 0+000-0+1+629,69

Odcinek Nr 6 droga gminna w obrębie Kotłówka położona na działce o nr geod. 481 W km 0+000-0+383,20

INWESTOR: Starosta Hajnowski
ul. A. Zina 1
17-200 Hajnówka,

PROJEKTANT : Sebastian Czyżewski

Hajnówka, 18.08.2020 r.

Projekt czasowej organizacji ruchu

Wydział Ruchu Drogowego
Komendy Powiatowej Policji w Hajnówce
Wztypo, dnia
Nr 18.08.2020
Zat.

ZAWARTOŚĆ OPRACOWANIA

I. CZĘŚĆ OPISOWA

- KARTA UZGODNIEŃ
- OPIS TECHNICZNY

II. CZĘŚĆ RYSUNKOWA

- RYSUNEK 1 i 2 – Schemat oznakowania robót

KARTA UZGODNIEN

DO PROJEKTU CZASOWEJ ORGANIZACJI RUCHU I ZABEZPIECZENIA PASA DROGOWEGO

PROJEKT-SZKIC
ORGANIZACJI RUCHU
opiniuje pozytywnie - ~~negatywnie~~
~~z następującymi warunkami~~

Zarząd Dróg Powiatowych
w Hajnówce
7-200 Hajnówka, al. F
tel. 85 683 30 01, fax 85 683 30 02
NIP 543-12-23-897

16.02.2020

DYREKTOR
Zarządu Dróg Powiatowych
w Hajnówce

Oficjalni Janowski

URZĄD GMINY NAREW
17-210 NAREW
ul. Mickiewicza 101
tel. 85 681 17 16, fax 85 873 35 35

WOJT

mgr Andrzej Pleskowicz

KOMENDANT
POWIATOWY POLICJI W HAJNÓWCE
z upoważnienia

ASYSTENT
WYDZIAŁU RUCHU DROGOWEGO
Komendy Powiatowej Policji w Hajnówce
asp. szt. Wojciech Gorustowicz

PROJEKT - SZKIC
organizacji ruchu opiniuje
pozytywnie - ~~negatywnie~~
~~z następującymi warunkami~~

2020-10-16

OPIS TECHNICZNY

do projektu czasowej organizacji ruchu i zabezpieczenia pasa drogowego na czas na czas przebudowy dróg gminnych:

Odcinek Nr 1 droga gminna w obrębie Kowela położona na działce o nr geod. 235 W km 0+000-0+1+360,25

Odcinek Nr 2 droga gminna w obrębie Kotłówka położona na działce o nr geod. 331 W km 0+000-0+0+502,19

Odcinek Nr 3 droga gminna w obrębie Kotłówka położona na działce o nr geod. 331 W km 0+000-0+1+669,80

Odcinek Nr 4 droga gminna w obrębie Łopuchówka położona na działce o nr geod. 386 W km 0+000-0+1+320,58

Odcinek Nr 5 droga gminna w obrębie Łopuchówka położona na działce o nr geod. 386 W km 0+000-0+1+629,69

Odcinek Nr 6 droga gminna w obrębie Kotłówka położona na działce o nr geod. 481 W km 0+000-0+383,20

1. PODSTAWA OPRACOWANIA.

Projekt został opracowany na potrzeby inwestora:

Starosta Hajnowski
ul. A. Zina 1
17-200 Hajnówka,

Podstawę opracowania stanowi:

- Rozporządzenie Ministra Infrastruktury z dnia 3 lipca 2003r w sprawie szczegółowych warunków technicznych dla znaków i sygnałów drogowych oraz urządzeń bezpieczeństwa ruchu drogowego i warunków ich umieszczenia na drogach (Dz. U. z 2003r. Nr 220 poz. 2181),
- Rozporządzenie Ministra Infrastruktury z dnia 23 września 2003r w sprawie szczegółowych warunków zarządzania ruchem na drogach oraz wykonywania nadzoru nad tym zarządzaniem (Dz. U. z 2003r. Nr 177 poz. 1729).
- Rozporządzenie Ministrów Infrastruktury oraz Spraw Wewnętrznych i Administracji z dnia 31 lipca 2002 r. w sprawie znaków i sygnałów na drogach (Dz. U. Nr 170 poz. 1393).
- Ustawa z dnia 20 czerwca 1997r. Prawo o ruchu drogowym (tj. Dz. U. z 2005r. Nr 108, poz. 908 z późn. zmianami)

2. CEL I ZAKRES OPRACOWANIA

Projekt obejmuje tymczasową organizację ruchu drogowego na czas wykonywania przebudowy dróg gminnych. Przebudowa będzie polegała na wykonaniu robót ziemnych, wykonania nowej nawierzchni.

Przewidywany okres prowadzenia robót – r.

3. OPIS STANU ISTNIEJĄCEGO

ODCINEK NR 1:

Objęta opracowaniem jest droga gminna odcinek Nr 1 droga gminna w obrębie Kowela położona na działce o nr geod. 235 W km 0+000-0+1+360,25. Stan nawierzchni drogi jest zły i wymaga przebudowy, oraz wykonania oznakowania pionowego. Obecnie na drodze są znaki pionowe nieczytelne które nie spełniają swojego zadania i będą usunięte z pasa drogowego.

ODCINEK NR 2:

Objęta opracowaniem jest droga gminna odcinek Nr 2 droga gminna w obrębie Kotłówka położona na działce o nr geod. 331 W km 0+000-0+0+502,19. Stan nawierzchni drogi jest zły i wymaga przebudowy, oraz wykonania oznakowania pionowego. Obecnie na drodze są znaki pionowe nieczytelne które nie spełniają swojego zadania i będą usunięte z pasa drogowego.

ODCINEK NR 3:

Objęta opracowaniem jest droga gminna odcinek Nr 3 droga gminna w obrębie Kotłówka położona na działce o nr geod. 331 W km 0+000-0+1+669,80. Stan nawierzchni drogi jest zły i wymaga przebudowy, oraz wykonania oznakowania pionowego. Obecnie na drodze są znaki pionowe nieczytelne które nie spełniają swojego zadania i będą usunięte z pasa drogowego.,

ODCINEK NR 4:

Objęta opracowaniem jest droga gminna odcinek Nr 4 droga gminna w obręb. Łopuchówka położona na działce o nr geod. 386 W km 0+000-0+1+320,58. Stan nawierzchni drogi jest zły i wymaga przebudowy, oraz wykonania oznakowania pionowego. Obecnie na drodze są znaki pionowe nieczytelne które nie spełniają swojego zadania i będą usunięte z pasa drogowego.

ODCINEK NR 5:

Objęta opracowaniem jest droga gminna odcinek Nr 5 droga gminna w obrębie Łopuchówka położona na działce o nr geod. 386 W km 0+000-0+1+629,69. Stan nawierzchni drogi jest zły i wymaga przebudowy, oraz wykonania oznakowania pionowego. Obecnie na drodze są znaki pionowe nieczytelne które nie spełniają swojego zadania i będą usunięte z pasa drogowego.

ODCINEK NR 6:

Objęta opracowaniem jest droga gminna odcinek Nr 6 droga gminna w obrębie Kotłówek położona na działce o nr geod. 481 W km 0+000-0+383,20. Stan nawierzchni drogi jest zły i wymaga przebudowy, oraz wykonania oznakowania pionowego. Obecnie na drodze są znaki pionowe nieczytelne które nie spełniają swojego zadania i będą usunięte z pasa drogowego.

4. OPIS ROZWIĄZAŃ PROJEKTOWYCH

Zakłada się, że podczas wykonywania przebudowy dróg będzie zamknięty tylko jeden pas ruchu. Drugi pas ruchu będzie dla użytkowników drogi. Drogi podczas przebudowy będzie umożliwiała przejazd pojazdów.

Na przebudowywanym odcinku będą ustawione znaki zgodnie ze schematami oznakowania robót 1 i 2.

W przypadku utrudnień w ruchu sterowanie ruchem odbywać się będzie ręcznie przez przeszkolonych pracowników posiadających między sobą łączność bezprzewodową.

Roboty drogowe będą prowadzone przy świetle naturalnym (dziennym) i dobrej widoczności.

5. UWAGI KOŃCOWE

Zabezpieczenie i oznakowanie robót w pasie drogowym powinno być dostosowane do występujących utrudnień na drodze, ma też zapewnić bezpieczeństwo uczestnikom ruchu oraz osobom wykonującym te roboty.

Urządzenia bezpieczeństwa ruchu użyte do zabezpieczenia i oznakowania miejsca robót na drodze powinny być czyste, czytelne i dobrze widoczne zarówno w dzień jak i w nocy oraz utrzymane w należyтым stanie w okresie trwania robót.

Wszystkie znaki drogowe, zapory, tablice kierunkowe itp. powinny być pokryte bezwzględnie materiałem odblaskowym - folią odblaskową II typu.

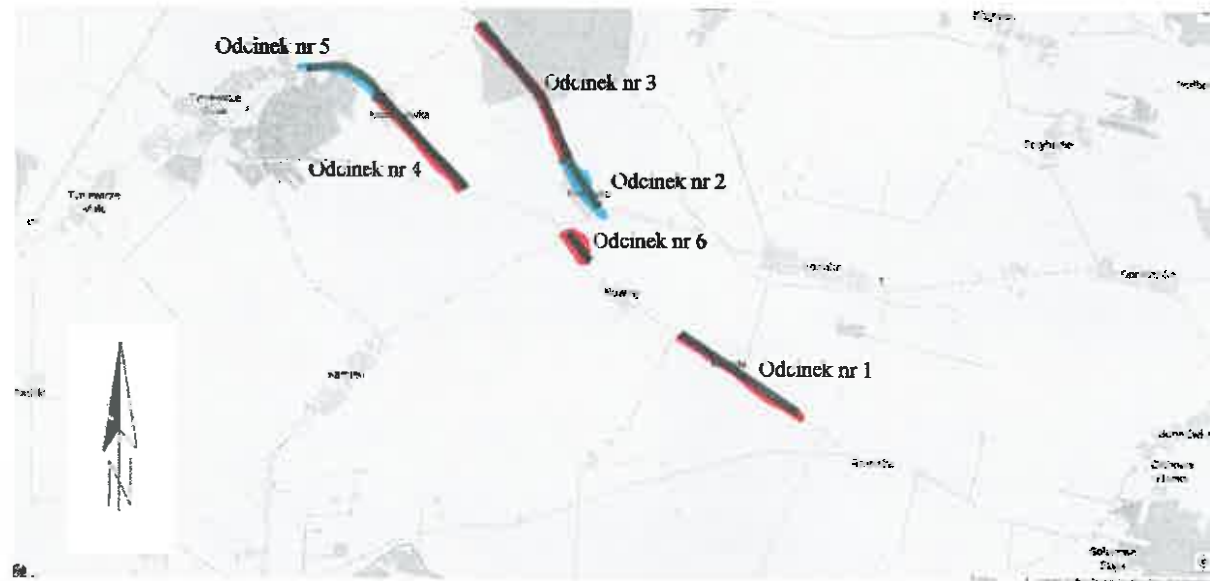
Przewidywany termin wykonania robót: 2021 r.

Sporządził:

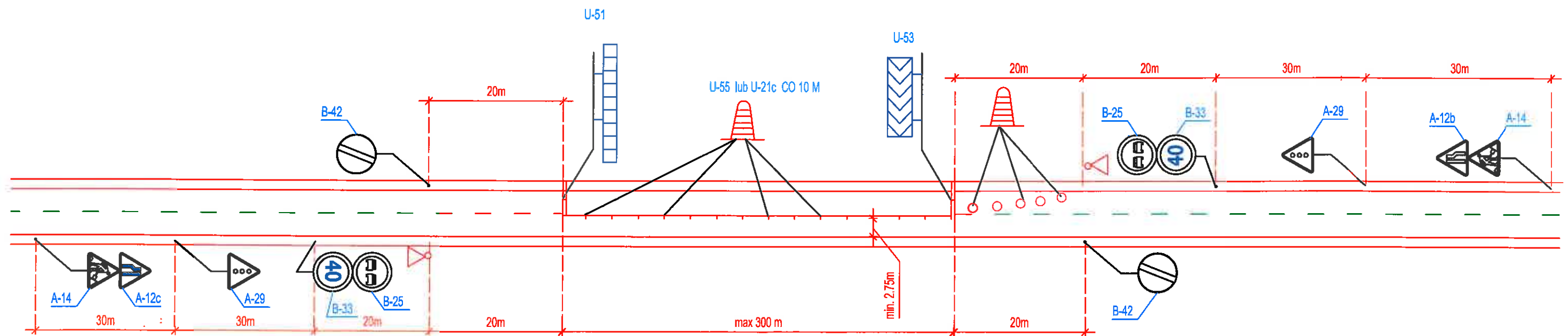
Sebastian Cykucki

Plan orientacyjny

Skala 1:25000



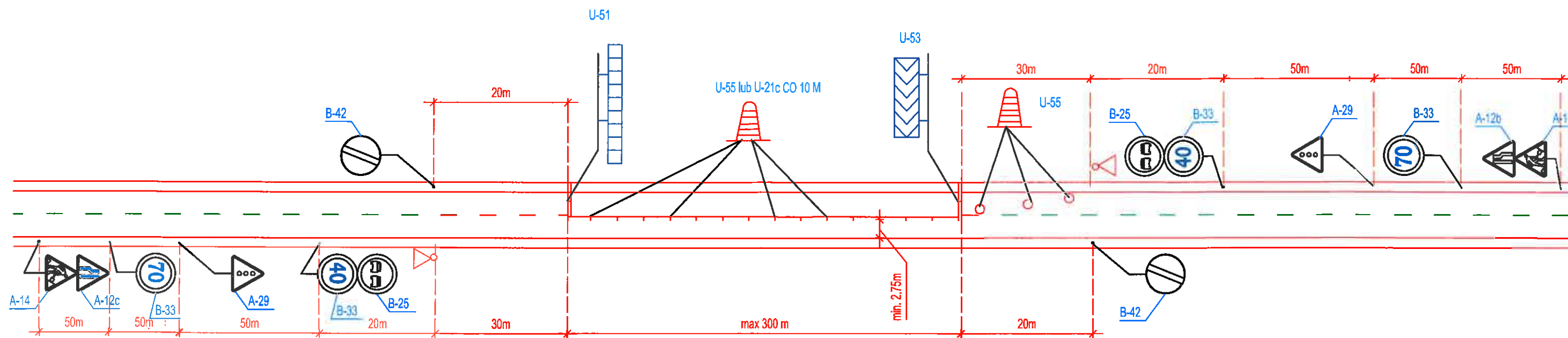
ROBOTY NAWIERZCHNIOWE W TERENIE ZABUDOWANYM zał. 1



Dopuszcza się zamianę sygnalizacji świetlnej na ręczne sterowanie lub przy krótkich odcinkach zamknięcia z widocznością bez sygnalizacji i ręcznego sterowania

Sebastian Cyrcoski

ROBOTY NAWIERZCHNIOWE W TERENIE NIEZABUDOWANYM zał. 2



Dopuszcza się zmianę sygnalizacji świetlnej na ręczne sterowanie lub przy krótkich odcinkach zamknięcia z widocznością bez sygnalizacji i ręcznego sterowania

Sławomir Cegielny