

**UCHWAŁA NR VII/42/15  
RADY POWIATU HAJNOWSKIEGO**

z dnia 30 kwietnia 2015 r.

**w sprawie uchwalenia powiatowego programu promocji zatrudnienia oraz aktywizacji lokalnego rynku  
pracy na lata 2015-2020.**

Na podstawie art.12 pkt 9c ustawy z dnia 5 czerwca 1998r. o samorządzie powiatowym ( Dz.U. z 2013r. poz.595 i poz.645; z 2014r. poz.379 i poz.1072) w związku z art. 9 ust.1 pkt 1 ustawy z dnia 20 kwietnia 2004r. o promocji zatrudnienia i instytucjach rynku pracy ( Dz.U. z 2015r. poz.149 i poz.357) uchwala się, co następuje:

**§ 1.** Uchwala się „Powiatowy program promocji zatrudnienia oraz aktywizacji lokalnego rynku pracy na lata 2015-2020”, stanowiący załącznik do niniejszej uchwały.

**§ 2.** Wykonanie uchwały powierza się Zarządowi Powiatu.

**§ 3.** Uchwała wchodzi w życie z dniem podjęcia.

**Powiatowy Program Promocji Zatrudnienia oraz aktywizacji lokalnego rynku pracy na lata 2015-2020.**

**SPIS TREŚCI**

Wstęp	1
I. Analiza rynku pracy	1
1.1. Sytuacja demograficzna powiatu hajnowskiego	1
1.2. Sytuacja na lokalnym rynku pracy	2
1.3. Zapotrzebowanie na kwalifikacje pracowników	6
II. Priorytety i cele szczegółowe	6
Priorytet I. Zwiększenie aktywności zawodowej osób bezrobotnych do 25 roku życia	6
Priorytet II. Wyrównywanie szans osób bezrobotnych i poszukujących pracy pozostających w szczególnej sytuacji na rynku pracy	7
Priorytet III. Wspieranie rozwoju zawodowego osób bezrobotnych i poszukujących pracy	8
Monitoring	9

**Wstęp**

Opracowanie i realizacja „Powiatowego programu promocji zatrudnienia oraz aktywizacji lokalnego rynku pracy na lata 2015-2020” jest wykonaniem postanowień art. 9 ust. 1 pkt 1 Ustawy z dnia 20 kwietnia 2004r. o promocji zatrudnienia i instytucjach rynku pracy (tekst jednolity Dz. U. z 2015r. poz. 149 ).

W 2014 roku zakończyła się realizacja Powiatowego programu promocji zatrudnienia oraz aktywizacji lokalnego rynku pracy na lata 2011-2014. Program ten będzie czwartym programem, który określa kierunki i priorytety działań na rzecz aktywizacji i podtrzymywania zdolności pracy osób poszukujących zatrudnienia.

Program jest dokumentem informującym o tym, jak polityka rynku pracy w powiecie hajnowskim odpowiada na wyzwania wynikające z priorytetów, celów i wytycznych szerszych dokumentów programowych, określających kształt europejskiej, krajowej i regionalnej polityki wzrostu zatrudnienia i rozwoju zasobów ludzkich. Program opracowany został na podstawie analizy stanu i struktury lokalnego rynku pracy.

Przyjęte cele i priorytety są zgodne z zapisami strategicznymi niżej wymienionych dokumentów:

- Strategią „Europa 2020 – Strategia na rzecz inteligentnego i zrównoważonego rozwoju sprzyjającego włączeniu społecznemu”,
- Strategią Rozwoju Kraju 2020,
- Krajowym Planem Działań na rzecz Zatrudnienia na lata 2015-2017,
- Strategią Rozwoju Województwa Podlaskiego do 2020,
- Strategią Zrównoważonego Rozwoju Powiatu Hajnowskiego na lata 2015-2020.

**I. ANALIZA RYNKU PRACY**

**1.1. Sytuacja demograficzna powiatu hajnowskiego.**

Powiat hajnowski zamieszkuje (dane z 31 grudnia 2013r. ) 45.415 osób, tj. 3,8% ludności województwa podlaskiego ( 1.194.965 osób). Ludność miejska 22.904 osób stanowi 50,43% ogółu ludności zamieszkującej w powiecie, a ludność wiejska 22.511 osób – 49,57% ogółu. Mężczyźni w liczbie 22.035 osób stanowią 48,52% ogółu ludności, kobiety 23.380 – 51,48%. Osoby pracujące w liczbie 12,6 tys. stanowiły 27,75% ogółu ludności powiatu.

## 1.2. Sytuacja na lokalnym rynku pracy.

Liczba bezrobotnych na koniec 2014 r. wyniosła **1859** osób i była niższa od liczby bezrobotnych zarejestrowanych na koniec 2013 r. o 444 osoby, o 19,3%. Stopa bezrobocia – 11,4% była niższa od wojewódzkiej o 1,7%. Stopa bezrobocia w woj. podlaskim wynosiła 13,1 %, w kraju 11,5%.

Pod względem miernika skali bezrobocia Urząd plasuje na 6 miejscu w województwie.

Skala i tempo przyrostu bezrobocia w latach 2011-2014 były zróżnicowane, co przedstawia poniższa tabela.

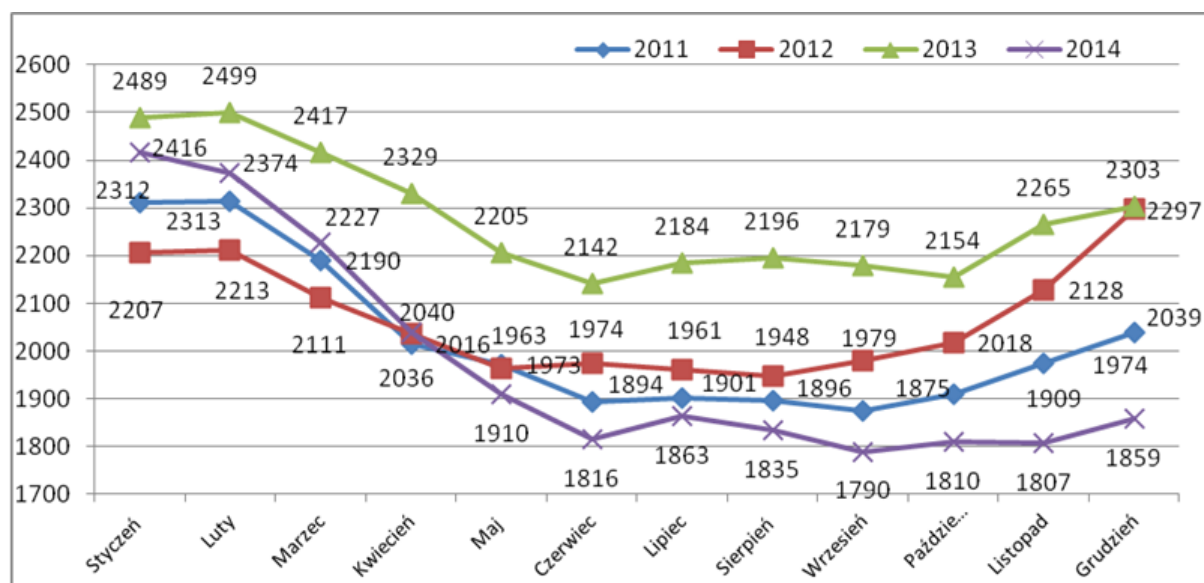
Tabela Nr 1. **Liczba bezrobotnych w powiecie hajnowskim w latach 2011-2014.**

Rok	Liczba bezrobotnych ogółem	w tym:				Stopa bezrobocia
		mężczyźni	% do ogółu bezrobotnych	kobiety	% do ogółu bezrobotnych	
2011	2039	1065	52,23	974	47,77	11,9
2012	2297	1236	53,81	1061	46,19	13,6
2013	2303	1248	54,19	1055	45,81	13,6
2014	1859	1013	54,49	846	45,51	11,4

Analiza bezrobocia rejestrowanego według płci pokazuje, że na przestrzeni lat 2011-2014 zwiększyła się liczba bezrobotnych mężczyzn. W końcu 2011r. mężczyźni zarejestrowani w Powiatowym Urzędzie Pracy w Hajnówce stanowili 52,23% ogółu bezrobotnych i ich udział zmieniał się w kolejnych latach do poziomu 53,81 % w 2012 r., 54,19% w 2013 r. oraz 54,49% w 2014r. Kobiety natomiast w 2011 r. stanowiły 47,77% wszystkich osób bezrobotnych zarejestrowanych w tutejszym urzędzie wobec 46,19% w końcu 2012r., 45,58% w końcu 2013r. oraz 45,51% w końcu 2014r. Na koniec 2014r. w ewidencji osób bezrobotnych figurowało 846 kobiet, czyli o 167 mniej niż mężczyzn.

Podstawową cechą polskiego rynku pracy stanowi sezonowość, czyli wzrost bezrobocia w miesiącach rozpoczynających i kończących rok. Miesiące wiosenne są okresami spadku liczby zarejestrowanych bezrobotnych, co wynika między innymi z rozpoczynania prac sezonowych w budownictwie, ogrodnictwie, rolnictwie itp. Z kolei na przełomie roku z powodu napływu do bezrobocia osób, którym wygasają umowy o pracę oraz powrót do bezrobocia osób wykonujących prace subsydiowane, liczba bezrobotnych wzrasta.

Wykres Nr 1. **Poziom bezrobocia w powiecie hajnowskim– jego sezonowość w latach 2011-2014.**



Na terenie działania Powiatowego Urzędu Pracy występuje duże przestrzenne zróżnicowanie poziomu bezrobocia. Prawie połowę ogólnej liczby bezrobotnych stanowią osoby z miasta Hajnówka.

Wśród ogólnej liczby zarejestrowanych bezrobotnych z terenu powiatu największą liczbę bezrobotnych notuje się w mieście Hajnówka, gminie Narewka, Narew oraz Czeremcha. Natomiast najmniejszy poziom bezrobocia występuje w gminie Czyże, gminie Kleszczele i Dubicze Cerkiewne.

Tabela Nr 2. **Liczba osób bezrobotnych w poszczególnych miastach i gminach w latach 2011-2014.**

Lp.	Miasta/Gminy (m/g)	Rok			
		2011	2012	2013	2014
1.	m. Hajnówka	1016	1182	1075	834
2.	m. Kleszczele	53	55	74	69
3.	g. Białowieża	136	149	145	128
4.	g. Czeremcha	171	181	223	176
5.	g. Czyże	37	44	45	45
6.	g. Dubicze Cerkiewne	60	56	62	55
7.	g. Hajnówka	148	170	166	136
8.	g. Kleszczele	55	59	59	45
9.	g. Narew	186	201	215	182
10.	g. Narewka	178	200	239	189
<b>Razem</b>		<b>2039</b>	<b>2297</b>	<b>2303</b>	<b>1859</b>

Notowany w latach 2011-2012 wzrost poziomu bezrobocia dotyczył zarówno mieszkańców wsi, jak i miast. W porównaniu do końca 2011r. liczba zarejestrowanych bezrobotnych z terenów wiejskich na koniec 2013r. zwiększyła się o 18,97%, natomiast liczba zamieszkałych w mieście o 7,48%. Na koniec 2013r. odnotowano spadek liczby zarejestrowanych bezrobotnych mieszkających w mieście ( spadek o 88 osób ) oraz wzrost osób bezrobotnych zamieszkałych terenach wiejskich (wzrost o 94 osoby) w stosunku do roku 2012. W porównaniu do 2013r. liczba bezrobotnych zamieszkałych w mieście uległa zmniejszeniu o 249 osób oraz zamieszkałych na wsi o 195 osób.

Tabela Nr 3. **Rejestracja bezrobocia na wsi w powiecie hajnowskim.**

Wyszczególnienie	Liczba bezrobotnych ogółem	w tym zamieszkali	
		w mieście	na wsi
<b>2011</b>	2039	1069	970
<b>2012</b>	2297	1237	1060
<b>2013</b>	2303	1149	1154
<b>2014</b>	1859	900	959

Mieszkańcy wsi są grupą szczególnie zagrożoną bezrobociem, bowiem oprócz bezrobocia rejestrowanego występuje na tym obszarze bezrobocie utajone, które jest przede wszystkim wynikiem braku motywacji do rejestrowania w celu uzyskania statusu osoby bezrobotnej oraz wynika z faktu, że duża część ludności wiejskiej z racji posiadania gospodarstwa rolnego powyżej 2ha przeliczeniowych nie może nabyć statusu osoby bezrobotnej. W końcu grudnia 2014r. w Powiatowym Urzędzie Pracy w Hajnówce zarejestrowanych było 959 osób bezrobotnych zamieszkałych na wsi. W porównaniu do stanu z końca grudnia 2011r. liczba ta zmniejszyła się o 11 osób. Odsetek zamieszkałych na wsi wzrósł natomiast z 47,57% w 2011r. do 51,59% w 2014r.

W 2014r. osoby w wieku 25-34 lata miały największy udział wśród osób zamieszkujących obszary wiejskie (25,82%). Na kolejnym miejscu znajdowały się osoby w wieku 45-54 lata, które stanowiły 21,84% bezrobotnych z obszarów wiejskich. W stosunku do 2012r. udział tej grupy wiekowej zmniejszył się o 43 osoby, czyli o 5,44%. Najbardziej wzrosła ilość osób w wieku 35-44 lata, aż o 80 osób (wzrost o 49,08%). Duży wzrost zanotowano również w grupie 55-59 lat, tu wzrost nastąpił o 22 osoby (21,15%). Największy wzrost procentowy o 104,35% zanotowano w grupie 60-64 lata, w praktyce oznaczało to zwiększenie liczebności grupy o 24 osoby. Spadek liczby osób zamieszkujących obszary wiejskie wśród osób bezrobotnych w stosunku do 2012r. odnotowano jedynie w grupie wiekowej 18-24 lata ( o 17 osób). Na koniec listopada 2014r. nastąpił spadek liczby osób z obszarów wiejskich we wszystkich grupach wiekowych (w porównaniu do końca 2013r.). największy spadek odnotowano w grupie 18-24 lata ( o 30,85%), a najmniejszy w grupie 55-59 lat (o 6,35%)

Bezrobotni mieszkańcy wsi posiadają najczęściej wykształcenie gimnazjalne i poniżej (32,58%) lub zasadnicze zawodowe (27,82%). Biorąc pod uwagę czas pozostawania bez pracy osoby bezrobotne powyżej 24 miesięcy liczyły 219 osób, czyli 23,65%, natomiast najmniej liczną grupę stanowiły osoby nie posiadające pracy od 3 do 6 miesięcy (99 osób, czyli 10,69%).

Specyficzną grupę bezrobotnych stanowią również osoby niepełnosprawne, gdyż ograniczenie sprawności stwarza dodatkowe trudności w zaistnieniu na rynku pracy. Na dzień 31 grudnia 2014r. w PUP w Hajnówce zarejestrowanych było 141 osób bezrobotnych z orzeczonym stopniem niepełnosprawności stanowiąc 7,58% ogółu bezrobotnych. Najwięcej zarejestrowanych osób niepełnosprawnych znajdowało się w przedziale wiekowym od 45 do 54 lat (28,37% ogółu zarejestrowanych osób niepełnosprawnych), natomiast najmniej liczną grupę stanowiły osoby w wieku od 18 do 24 lat- 6,38%. Najwięcej osób niepełnosprawnych posiadało wykształcenie zasadnicze zawodowe, najmniej zaś wykształcenie wyższe i średnie ogólnokształcące.

Tabela nr 4. **Osoby niepełnosprawne.**

Rok	Liczba niepełnosprawnych ogółem	w tym:	
		bezrobotni	poszukujący pracy
2011	177	140	37
2012	183	142	41
2013	213	167	46
2014	180	141	39

Analizując wielkości opisujące poziom zarejestrowanych osób bezrobotnych niepełnosprawnych w latach 2011 - 2013 widać, że procentowy udział bezrobotnych niepełnosprawnych w ogólnej liczbie zarejestrowanych bezrobotnych wzrasta. W 2011r. bezrobotni niepełnosprawni stanowili 6,87% ogółu zarejestrowanych bezrobotnych, gdzie w 2013r. liczba ta wzrosła do 7,25%.

Zachodzące w latach 2011–2014 zmiany demograficzne i społeczno – gospodarcze miały swoje odbicie nie tylko w poziomie bezrobocia, ale również miały wpływ na jego strukturę.

Tabela nr 5. **Bezrobotni według wieku.**

Wiek w latach	Rok			
	2011	2012	2013	2014
18 - 24	305	420	341	235
25 - 34	630	656	617	507
35 - 44	348	422	476	399
45 - 54	472	491	504	376
55 - 59	227	238	272	253
powyżej 60	57	70	93	89
<b>Razem</b>	<b>2039</b>	<b>2297</b>	<b>2303</b>	<b>1859</b>

Z analizy struktury zarejestrowanych bezrobotnych wg wieku wynika, że dominującymi grupami w całym analizowanym okresie są osoby bezrobotne w wieku 25 - 34 lata, 45 – 54 lata oraz 35-44 lata. Na dzień 31 grudnia 2014r. stanowiły one odpowiednio 27,27% , 20,23% i 21,46% ogółu zarejestrowanych bezrobotnych. Ponadto spadł odsetek bezrobotnych do 25 roku życia z 18,28% w końcu 2012r. do 12,64% w końcu 2014r.

Tabela nr 6. **Bezrobotni według wykształcenia.**

Wykształcenie	Rok			
	2011	2012	2013	2014
wyższe	224	281	293	226
policealne i średnie zawodowe	441	521	489	412
średnie ogólnokształcące	253	298	269	236
zasadnicze zawodowe	500	533	573	458
gimnazjalne i poniżej	621	664	679	527
<b>Razem</b>	<b>2039</b>	<b>2297</b>	<b>2303</b>	<b>1859</b>

Dominującym typem wykształcenia wśród bezrobotnych zarejestrowanych w Powiatowym Urzędzie Pracy w Hajnówce jest stale wykształcenie gimnazjalne i poniżej. Na koniec 2014r. bezrobotni z tym typem

wykształcenia stanowili 28,35% ogółu zarejestrowanych bezrobotnych. W dalszej kolejności znajdują się zasadnicze zawodowe oraz policealne i średnie zawodowe. Na dzień 31 grudnia 2014r. stanowiły one odpowiednio 24,64% i 22,16% ogółu zarejestrowanych bezrobotnych. Najmniej liczną grupę osób bezrobotnych stanowiły osoby z wykształceniem wyższym- 12,16% ogółu zarejestrowanych bezrobotnych.

Tabela nr 7. **Bezrobotni według stażu pracy.**

Staż pracy	Rok			
	2011	2012	2013	2014
<b>do 1 roku</b>	318	357	367	301
<b>1 - 5</b>	469	528	493	430
<b>5 - 10</b>	273	300	328	256
<b>10 - 20</b>	307	321	347	281
<b>20 - 30</b>	208	223	221	190
<b>powyżej 30 lat</b>	107	113	121	94
<b>bez stażu</b>	357	455	426	307
<b>Razem</b>	<b>2039</b>	<b>2297</b>	<b>2303</b>	<b>1859</b>

Analizując wielkości charakteryzujące bezrobotnych według stażu pracy należy stwierdzić, że w całym analizowanym okresie najliczniejszą grupę stanowiły osoby bez doświadczenia zawodowego oraz z doświadczeniem od 1 roku do 5 lat. W 2011r. stanowiły one odpowiednio 17,51% oraz 23% ogółu zarejestrowanych bezrobotnych. Pozytywnym aspektem jest fakt, że udział procentowy w jednej z tych analizowanych grup z biegiem lat zmalał. I tak na dzień 31 grudnia 2014r. osoby bez stażu pracy stanowiły 16,51%, natomiast ze stażem od 1 roku do 5 lat stanowiły 23,13%.

Tabela Nr 8. **Bezrobotni według czasu pozostawania bez pracy.**

Czas pozostawania bez pracy w miesiącach	Rok			
	2011	2012	2013	2014
<b>do 1 miesiąca</b>	206	313	230	226
<b>1 - 3</b>	432	472	450	382
<b>3 - 6</b>	352	396	422	254
<b>6 - 12</b>	372	391	407	310
<b>12 - 24</b>	403	366	405	322
<b>powyżej 24 miesięcy</b>	274	359	389	365
<b>Razem</b>	<b>2039</b>	<b>2297</b>	<b>2303</b>	<b>1859</b>

Jednym z najgroźniejszych zjawisk występujących na rynku pracy jest długie, ponad 12 miesięczne pozostawanie bez pracy. Z analizy danych wynika, że na przestrzeni omawianego okresu w tut. Urzędzie udział tej grupy osób w ogólnej liczbie bezrobotnych z roku na rok wzrasta. W końcu 2011r. wynosił on 33,2%, na koniec 2013r. – 34,48% natomiast na koniec 2014r. – 36,96%.

### 1.3. Zapotrzebowanie na kwalifikacje pracowników.

Prowadzona analiza zawodów wykazuje, że na powiatowym rynku pracy w większości specjalności występuje nierównowaga, jest dużo większa podaż bezrobotnych niż popyt na pracę.

Wśród zawodów deficytowych rozróżniamy zawody: doradca finansowy, pracownik socjalny, instruktor dyscypliny sportu, pracownik kancelaryjny, archiwista zakładowy, kelner, pomoc kuchenna, pracownik ochrony fizycznej bez licencji, lakiernik, spawacz metoda MAG, spawacz ręczny łukiem elektrycznym, ślusarz, sortowacz materiałów drzewnych, szlifierz materiałów drzewnych, szwaczka, operator urządzeń rozdrabniających, kierowca ciągnika siodłowego, salowa, robotnik drogowy, robotnik gospodarczy, robotnik placowy.

Równowagę odnotowujemy w zawodach: fizjoterapeuta, technik farmaceutyczny, agent ubezpieczeniowy, sekretarka medyczna, technik prac biurowych, pracownik informacji turystycznej, kierownik sali sprzedaży, sprzedawca w branży przemysłowej, pomoc dentystyczna, konserwator budynków, cieśla, mechanik pojazdów samochodowych, operator pilarek do pozyskiwania tarcicy, pakowacz.

W pozostałych zawodach występujących na lokalnym rynku pracy występuje nadwyżka. Należą do nich: inżynier leśnictwa, inżynier rolnictwa, inżynier zootechniki, specjalista ochrony środowiska, technik agrobiznesu, technik ekonomista, bibliotekarz, spedytor, kasjer bankowy, listonosz, fryzjer, technik handlowiec, doradca klienta, murarz, hydraulik, malarz budowlany, mechanik maszyn rolniczych, operator koparko-ladowarki, pomocnik ciastkarza, robotnik torowy, robotnik magazynowy, dozorca.

Pracodawcy najczęściej poszukują pracowników dobrze wykwalifikowanych, posiadających bogate doświadczenie zawodowe. Wysoki odsetek bezrobotnych z kierunkowymi kwalifikacjami zawodowymi w dużej mierze posiada niewielki staż pracy w wyuczonym zawodzie, co ma bezpośredni wpływ na brak możliwości sprostanania wysokim wymaganiom pracodawców.

Najwięcej ofert pracy niesubsydiowanej pracodawcy zgłosili w zawodach: spawacz ręcznym łukiem elektrycznym – 30, szwaczka – 25, spawacz metodą MAG- 85, specjalista analizy i rozwoju rynku – 110, elektryk- 33, ślusarz – 94, pozostali operatorzy do obróbki drewna- 297, lakiernik- 50, palacz kotłów centralnego ogrzewania wodnych rusztowych- 9, operator obrabiarek sterowanych numerycznie- 72, magazynier- 7, robotnik magazynowy- 115, sprzedawca- 26, doradca finansowy- 10, pracownik ochrony fizycznej bez licencji- 8.

## **II. PRIORYTETY I CELE SZCZEGÓŁOWE**

Na lata 2015-2020 określono następujące priorytety lokalnej polityki rynku pracy:

Ø Zwiększenie aktywności zawodowej osób bezrobotnych do 25 roku życia.

Ø Wyrównywanie szans osób bezrobotnych i poszukujących pracy pozostających w szczególnej sytuacji na rynku pracy.

Ø Wspieranie rozwoju zawodowego osób bezrobotnych i poszukujących pracy.

W celu osiągnięcia głównych zamierzeń Urząd będzie wykonywał liczne zadania pomocnicze.

### **Priorytet I**

**Zwiększenie aktywności zawodowej osób bezrobotnych do 25 roku życia.**

#### **Cel 1.1:**

**Aktywizacja zawodowa bezrobotnych do 25 roku życia.**

#### **Zadanie:**

Stosowanie usług i instrumentów rynku pracy skierowanych do bezrobotnych do 25 roku życia.

#### **Działania:**

1. Realizacja form wsparcia przewidzianych ustawą o promocji zatrudnienia i instytucjach rynku pracy:

- pośrednictwo pracy
- poradnictwo zawodowe
- informacja zawodowa
- opracowanie indywidualnych ścieżek rozwoju zawodowego (IPD) zgodnie z predyspozycjami osób bezrobotnych.
- organizacja szkoleń
- staże
- dodatkowe instrumenty adresowane do (osób młodych) bezrobotnych do 25 roku życia: bony szkoleniowe, bony stażowe, bony zatrudnieniowe, bony na zasiedlenie
- subsydiowanie zatrudnienia.

2. Realizacja programów rynku pracy skierowanych do bezrobotnych do 25 roku życia, w tym współfinansowanych z Europejskiego Funduszu Społecznego.

#### **Oczekiwane efekty:**

- zmniejszenie wskaźnika udziału osób młodych w ogólnej liczbie osób bezrobotnych,
- podwyższenie posiadanych oraz nabycie nowych kwalifikacji i uprawnień zgodnych z potrzebami lokalnego rynku pracy,
- wyposażenie młodzieży w praktyczne umiejętności do wejścia na rynek pracy,
- uzyskanie pierwszego doświadczenia zawodowego,

- pobudzenie przedsiębiorczości.

## **Priorytet II**

**Wyrównywanie szans osób bezrobotnych i poszukujących pracy pozostających w szczególnej sytuacji na rynku pracy.**

### **Cel 2.1:**

**Przeciwdziałanie i zwalczanie bezrobocia w grupach osób bezrobotnych i poszukujących pracy wymagających wsparcia na rynku pracy.**

Działania aktywizacyjne skoncentrowane będą przede wszystkim na bezrobotnych, którzy doświadczają największych trudności z powrotem i utrzymaniem się na rynku pracy. W równej mierze dotyczy to osób powyżej 50 roku życia, które mają trudności z dostosowaniem się do wymogów nowoczesnej gospodarki, jak i osób długotrwale bezrobotnych, które ze względu na określone uwarunkowania mają znaczne problemy z wydobyciem się ze stanu bezrobocia. W strukturze bezrobotnych znajdujących się w szczególnej sytuacji na rynku pracy w powiecie hajnowskim 56,91% stanowią osoby długotrwale bezrobotne, natomiast osoby po 50 roku życia -30,12% ogółu zarejestrowanych bezrobotnych.

Osoby pozostające bez zatrudnienia przez dłuższy okres, ze względu na zagrożenie marginalizacją i wykluczeniem społecznym wymagają ponadto działań wzmacniających motywację do podjęcia zatrudnienia oraz wytworzenia odpowiednich postaw pozwalających na sprawne funkcjonowanie na rynku pracy.

### **Zadanie:**

Ograniczanie skutków bezrobocia w grupach osób bezrobotnych i poszukujących pracy znajdujących się w szczególnej sytuacji na lokalnym rynku pracy.

### **Działania:**

#### 1. Organizowanie działań doradczych:

- informacja zawodowa,
- poradnictwo zawodowe.

#### 2. Wdrażanie aktywnych programów rynku pracy w zależności od potrzeb rynku pracy:

- pośrednictwo pracy,
- staże,
- prace interwencyjne,
- roboty publiczne,
- prace społecznie użyteczne,
- doposażenie lub wyposażenie stanowiska pracy.

#### 3. Wyposażenie w kwalifikacje ułatwiające uzyskanie zatrudnienia:

- szkolenia zawodowe
- szkolenia w Klubie Pracy.

### **Oczekiwane efekty:**

1. Utrzymanie aktywności zawodowej osób w szczególnej sytuacji na rynku pracy.
2. Ułatwienie powrotu na rynek pracy.
3. Dostosowanie kwalifikacji zawodowych do potrzeb rynku pracy. Podwyższenie, uzupełnienie lub zmiana dotychczasowych kwalifikacji.
4. Wzrost poczucia własnej wartości i wzmocnienie własnego wizerunku.
5. Wzrost motywacji do samodzielnego poszukiwania pracy.

### **Cel 2.2:**

**Wspieranie wyrównywania szans kobiet i mężczyzn.**



Bezrobotne kobiety częściej niż mężczyźni mają problemy z uzyskaniem zatrudnienia. Mniej ofert pracy, niechętnie nastawienie pracodawców do zatrudnienia kobiet oraz konieczność godzenia obowiązków domowych z pracą wpływają na długotrwale pozostawanie kobiet bez pracy.

**Zadanie:**

Zwiększenie uczestnictwa kobiet w aktywnych programach rynku pracy.

**Działania:**

1. Objęcie poradnictwem indywidualnym oraz szkoleniami w Klubie Pracy.
2. Objęcie większej liczby kobiet programami rynku pracy, poprzez:
  - staże,
  - zatrudnienie subsydiowane (prace interwencyjne, roboty publiczne),
  - prace społecznie użyteczne,
  - doposażenie lub wyposażenie stanowiska pracy.
  - szkolenia.

**Oczekiwane efekty:**

1. Zmniejszenie udziału kobiet w ogólnej liczbie zarejestrowanych bezrobotnych,
2. Dostosowanie kwalifikacji do potrzeb rynku pracy,
3. Przełamanie stereotypu w postrzeganiu ról kobiecych i męskich.

**Priorytet III**

**Wspieranie rozwoju zawodowego osób bezrobotnych i poszukujących pracy.**

Zmiany zachodzące na rynku pracy, postęp techniczny oraz rozwój technologii wymagają odpowiedniego przygotowania zawodowego oraz uzupełnienia wiedzy przez całe życie. Brak umiejętności do wykonywania coraz to nowych zadań, nieprzystosowanie się do nowych wymagań rynku pracy wywołuje zagrożenie bezrobociem.

**Cel 3.1:**

**Podnoszenie kwalifikacji zawodowych osób bezrobotnych.**

**Zadanie:**

Dostosowanie kwalifikacji zawodowych osób bezrobotnych do zmieniających się wymagań rynku pracy.

**Działania:**

1. Monitorowanie sytuacji na lokalnym rynku pracy – powiatowe raporty zawodów deficytowych i nadwyżkowych.
2. Planowanie szkoleń odpowiadających zapotrzebowaniu klientów.
3. Organizacja szkoleń indywidualnych i grupowych dla osób bezrobotnych i poszukujących pracy.
4. Współpraca z jednostkami szkolącymi w zakresie realizacji szkoleń.

**Oczekiwane efekty:**

1. Nabycie kwalifikacji i uprawnień zgodnych z potrzebami rynku pracy.
2. Podniesienie kwalifikacji osób bezrobotnych.
3. Zapewnienie pracodawcom wykwalifikowanych kandydatów do pracy.
4. Zwiększenie szans na uzyskanie zatrudnienia.

**MONITORING**

1. Instytucją odpowiedzialną za realizację Programu jest Powiatowy Urząd Pracy w Hajnówce.

2. W realizacji Programu należy założyć, iż powinien on przynieść oczekiwane efekty.

3. Monitoring będzie prowadzony na bieżąco. Po upływie każdego roku Radzie Powiatu Hajnowskiego przedkładana będzie informacja z przebiegu realizacji Programu w terminie do końca I kwartału następnego roku.